



بسمه تعالی

امتحان فیزیولوژی غده درون ریز

وخت ۲۵ دقیقه

تاریخ: ۹۳/۹/۱۷

رشته تحصیلی: داروسازی کرمان

نام و نام خانوادگی:

۱- کدام یک از عبارات زیر درباره هورمون ها درست است؟

الف - هورمون ها اعمال یاخته هدف را افزایش می دهند.

ب - هورمون های تیروئیدی جزو هورمونهای پرپروتئین هستند.

ج - هورمون های گلبولینه گیرنده آنها داخل یاخته بوده ولی همگی آنها از کلسترول مشتق شده اند.

د - گیرنده های هورمون های گروه II-A بعد از اتصال به هورمون به داخل یاخته حرکت می کنند.

۲- ترشح کدام یک از هورمون های زیر به وسیله آدنو هیپوفیز ترشح نمی شود؟

الف - TSH و پرولاکتین

ب - FSH

ج - GH

د - ACTH

۳- کدام یک از هورمون های زیر در هنگام شب افزایش نمی یابد؟

الف - انسولین

ب - ACTH

ج - ملاتونین

د - GH

۴- درباره گیرنده هورمون رشد کدام یک از عبارات زیر درست است؟

الف - Gs فعال می کند

ب - باید داخل سلول شود تا اثراتش را اعمال کند.

ج - مشابه گیرنده ACTH است

د - مشابه گیرنده IGF-1 است

ب - دیپتوپوراسیون را برای اعمال اثرات نیاز دارد

د - مشابه گیرنده IGF-1 است

افزایش ADH

۱- استرس

۲- حجم خون

۳- افت فشارخون

۴- تشنگی، هیپرگلیسمی، واریکوز

۵- اسهال، سردی، تشنگی

۶- کیلوز، فشارخون

۵- کدام یک از عبارات زیر درباره ADH (واژوپرسین) درست است؟

الف - خونریزی موجب مهار ترشح ADH می شود

ب - ADH موجود در گردش خون افراد طبیعی معمولاً روی فشار خون اثر دارد

ج - دیابتی مزه به علت افزایش در ترشح ADH بوجود می آید

د - کاهش فشار خون موجب کاهش ترشح ADH می شود

ه - افزایش فشار اسمزی موجب افزایش ترشح ADH می شود

۶- کدام یک از جملات زیر درست است؟

الف - تری فسفات اینوزیتول افزایش ورود کلسیم را از خارج یاخته به داخل یاخته موجب می شود.

ب - افزایش کورتیزول آزاد در گردش خون به طریق فیدبک منفی ترشح CRH را مهار می کند.

ج - استروژن هم دارای اثرات فیدبک منفی و هم فیدبک مثبت بر روی هیپوفیز می باشد.

د - ترشح هورمون های استروئیدی از یاخته های اندوکراین غیرفعال و تیروئیدی فعال است.

ه - ب و ج

۷- هورمون پاراتیروئید:

الف - موقعی که کلسیم سرم خیلی بالاست ترشح می شود.

ب - موقعی که کلسیم سرم خیلی پائین است ترشح می شود.

ج - فرم فعال مناسب آن به ویتامین K احتیاج دارد.

ب - ویتامین D را غیر فعال می کند.

د - عمل آن با عمل کلسی تونین مشابه است.

کلسی

۸- اگر هیپوفیز از محل خود برداشته شده و در قسمت دیگری از بدن پیوند شود، ترشح هورمون های زیر کاهش می یابد، به جز:

الف - GH

ب - ACTH

ج - TSH

د - پرولاکتین

۹- کدام یک از عبارات زیر درباره غده تیروئید درست است؟

الف - مصرف پروپیل تیواوراسیل و پرکلرات ساخت هورمون های تیروئیدی را افزایش می دهد.

ب - در دوره داری و در دوران زندگی جنینی میزان T معکوس بیشتر از T است.

ج - در شخصی که غلظت پروتئین های گیرنده هورمونهای تیروئیدی زیاد باشد، میزان T اگر آن طبیعی ولی TSH آن زیاد است

د - بیماری که هیپر تیروئیدیسم (پرکار) است، غلظت های T و TSH در سرم آن بالاست

کلسی

۱۹- کدام یک از جملات زیر درباره هورمون رشد درست نیست؟

- الف- غلظت پلاسمایی آن در هیپوفیزی (پانکریات) بیشتر از هیپوفیزی (آدنوپانکریات) است.
- ب- غلظت پلاسمایی آن در زمان ۳۰ دقیقه بعد از خواب بیشتر از ۸ ساعت بعد از خواب است.
- ج- غلظت پلاسمایی آن در ۵ سالی بیشتر از ۲۵ سالی است.

د- حساسیت به تستوسترون در آن کمتری هیپوفیز بیشتر از آکره منگی است.

۲۰- کدام یک از هورمون های زیر واسطه ضدبندگ منعی بیضه ها برای مهار تشکیل FSH از هیپوفیز هست؟

الف- تستوسترون
ب- استرون
ج- استروژن
د- دو روز قبل از شروع قاعدگی. ترشح هورمون های LH و FSH به کمترین مقدار خود می رسد. علت این کاهش ترشح چیست؟

- الف- همه هیپوفیز قدامی به اثرات تحریکی GnRH پاسخ نمی دهد.
- ب- تسترون مندرجه از فولیکول ها، ضدبندگ منعی روی هیپوتالاموس اعمال می کند.
- ج- افزایش درجه حرارت بدن برعکس GnRH را از هیپوتالاموس مهار می کند.

د- ترشح استروژن و پروژسترون از جسم زرد، ترشح GnRH را تضعیف می کند.

۲۲- کورتیزول و GH در ارتباط با کدام یک از اثرات متابولیک زیر مشابه عمل نمی کند؟

- الف- ساخت پروتئین در عضله
- ب- جذب کلسیم در بافت های محیطی
- ج- غلظت گلوکز پلاسمای
- د- متابولیسم تری گلیسریدها

۲۳- در یک خانم حامله (۶ ماهه)، غلظت پلاسمایی TBG به طور طبیعی افزایش پیدا می کند. اگر چه پزشک این خانم اعلام نموده است که او یوتیروئید (euthyroid) است. اگر این خانم یوتیروئید است، کدام یک از یافته های زیر در مورد او درست است؟

- الف- T4 کل طبیعی، TSH طبیعی
- ب- T4 کل طبیعی، TSH بالا
- ج- T4 کل بالا، TSH طبیعی
- د- T4 کل بالا، TSH بالا

۲۴- در انسان، کدام یک از هورمون های زیر، استروئیدهای اصلی غده آدرنال در خون بوده که عمل اصلی استروئیدهای آدرنال را موجب می شود؟

گلوکوکورتیکوئید	مینرالوکورتیکوئید	آندروژن آدرنال
الف- کورتیزول	آلدوسترون	تستوسترون
ب- کورتیزول	آلدوسترون	دهیدرواپی آندروسترون
ج- کورتیزول	دزوکسی کورتیکوسترون	دهیدرواپی آندروسترون
د- کورتیکوسترون	آلدوسترون	دهیدرواپی آندروسترون
ه- کورتیکوسترون	دزوکسی کورتیکوسترون	تستوسترون

25- Which of the following or incorrectly paired?

- A- Epinephrine: increased glycogenolysis in skeletal muscle
- B- Insulin: increased protein synthesis.
- C- Glucagon: increased gluconeogenesis.
- D- Progesterone: increased plasma glucose level.**
- E- Growth hormone: increased plasma glucose level.

26- Which of the following is produced by large amounts of glucocorticoids?

- A- Normal responsiveness of fat deopts to norepinephrine.**
- B- Maintenance of normal vascular reactivity.
- C- Increased excretion of a water load.
- D- Inhibition of the inflammatory response.
- E- Inhibition of ACTH secretion.

27- A high plasma Ca^{++} level causes:

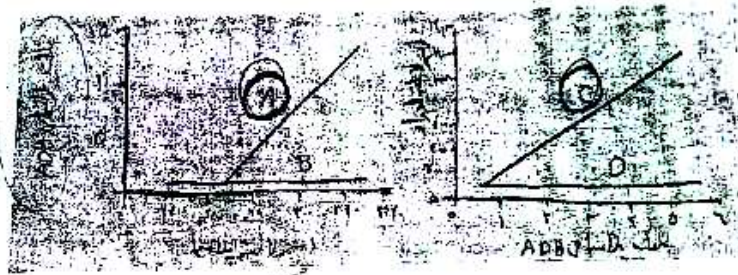
- A- Bone demineralization.
- B- Increased formation of 1, 25-dihydroxy chole calciferol.
- C- Decreased secretion of calcitonin.
- D- Decreased blood coagulability
- E- Increased formation of 24, 25-dihydroxycholecalciferol

28- Which of the following hormones exerts the least effect on growth?

- A- Growth hormone
- B- Testosterone.
- C- T_4
- E- Vasopressin.
- D- Insulin.

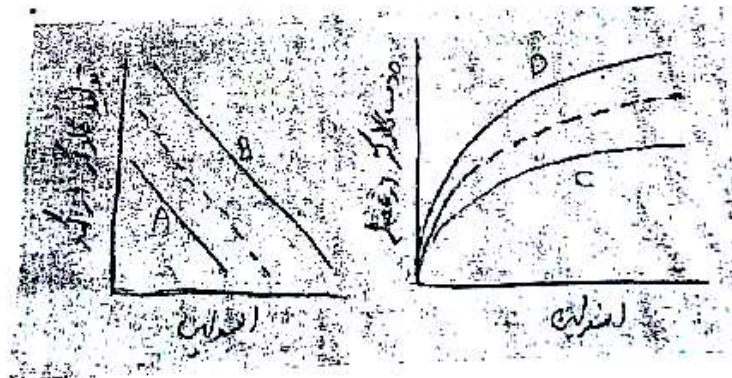
۲۹- در شکل زیر کدام یک از خطوط نشانگر کاهش پاسخ دهی کلیه ها به ADH است؟

الف - A و C ب - A و D ج - B و C د - B و D



۳۰- در شکل های زیر خط نقطه چین ارتباط طبیعی بین غلظت پلاسمایی انسولین و تولید گلوکز را در کبد و هم چنین بین غلظت پلاسمایی انسولین و جذب گلوکز را در عضله نشان می دهد. در این شکل ها، کدام یک از حروف وضعیت را در بیماران دیابت نوع ۲ نشان می دهد.

الف - A و C ب - A و D ج - B و C د - B و D



کل امر بما کسیت رهین
ان شاء ا... موفق باشید
محمد فلاساری



۲۸- کورتیزول اثر شدید انتهایی خود را از طریق عوامل زیر اعمال می کند.

الف) کاهش پروتئینزوری و گلیکوژن هپاتوسیتولاندین ها و لوزونین
 ب) کاهش عمل فاکتورسوزی گلیکولای سفید
 ج) افزایش تولید اپندول کپین ها
 د) کاهش تولید اپندول کپین ها

۲۹- درباره تستوسترون همه عبارات زیر درست است به جز:

الف - توسط بیضه های جنینی تولید می شود.
 ب) تستوسترون از نظر غیر بولوزیک فعال است. اما در هیپروسترونیسترونی غیر فعال است.
 ج) هورمون لپتولیک بوده و تشنگی، سبزه و به هم چسبیده و غلیظ نموده و هم افزایش می دهد.
 د) ایجاد کننده رفتارهای روانی مردانه در جنس نر است.

۳۰- کدام یک از جملات زیر درباره استروژن ها درست نیست؟

الف) استروژن یک استروژن قویتر از استرادیول است.
 ب) استروژن رشد مجاری پستان را موجب می شود. و باعث تمام یافتن پستان در سینه می شود.
 ج) درمان طولانی با استروژن هیپرتروفی اندومتر را موجب می شود.
 د) فعالیت انقباضی و شریان مژک ها را در لوله های رحمی افزایش می دهد.

۳۱- کدام یک از جملات زیر درباره تولید مثل زنانه درست است؟

الف - FSH در یاخته های گرانولوزا باعث تبدیل کلسترول به اندروژن ها می شود.
 ب) کاهش پروسترون و استروژن باعث شروع خواریزی در سیکل قاعدگی می شود.
 ج) LH در انداز برای تست کردن حاملگی اندازه گیری می شود.
 د) LH در یاخته های نکای داخلی باعث تبدیل اندروژن ها به استروژن می شود. استروژن باعث و پروگسترون نیز

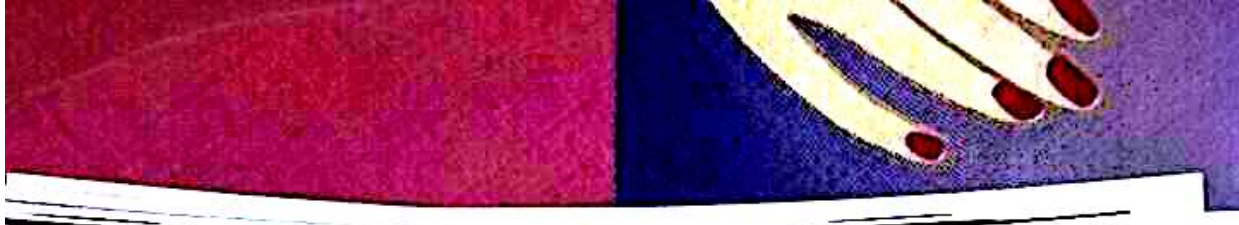
۳۲- در یک خانم با یک چرخه قاعدگی ۲۸ تا ۳۰ روز تخمک گذاری بین کدام یک از روزهای زیر رخ می دهد؟

الف - ۶ و ۸ ب - ۱۰ و ۱۲ ج - ۱۶ و ۱۸ د - ۱۸ و ۲۰ ه - ۲۲ و ۲۴

۳۳- بعضی از یاخته ها مواد شیمیایی را به داخل مایع خارج سلولی ترشح نموده و بر روی یاخته ها در همان بافت عمل می کنند. کدام یک از موارد زیر به این نوع تنظیم اشاره دارد؟

الف- نورونی ب- اندوکرینی ج- نورواندوکرینی د- پاراکرینی ه- اتوکرینی

- 34- Which of the following or incorrectly paired?
- A- Epinephrine: increased glycogenolysis in skeletal muscle
 - B- Insulin: increased protein synthesis.
 - C- Glucagon: increased gluconeogenesis.
 - D- Progesterone: increased plasma glucose level.
 - E- Growth hormone: increased plasma glucose level.
- 35- Which of the following is produced by large amounts of glucocorticoids?
- A- Normal responsiveness of fat deopts to norepinephrine.
 - B- Maintenance of normal vascular reactivity.
 - C- Increased excretion of a water load.
 - D- Inhibition of the inflammatory response.
 - E- Inhibition of ACTH secretion.
- 36- A high plasma Ca^{++} level causes:
- A- Bone demineralization.
 - B- Increased formation of 1,25-dihydroxy chole calciferol.
 - C- Decreased secretion of calcitonin.
 - D- Decreased blood coagulability
 - E- Increased formation of 24,25-dihydroxycholecalciferol.



۹۳۱۱۱۱۱۱

به نام خدا

وقت: ۲۲ دقیقه

عده دندانپزشکی ۹۳

نام و نام خانوادگی:

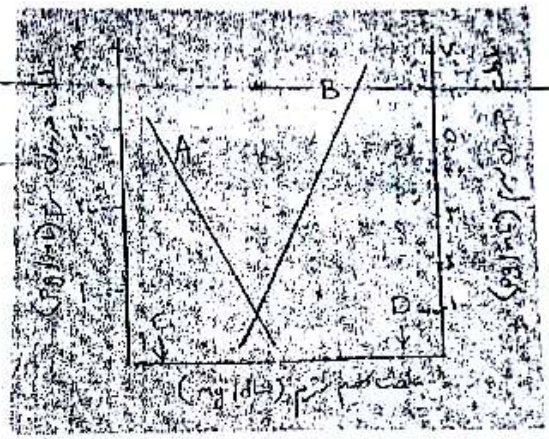
*** مناسب ترین گزینه هر سوال را فقط بر روی پاسخنامه علامت بزنید.

- ۱- کدام یک از شرایط زیر، باعث ترشح هورمون رشد می شود؟
 الف- GH - ب- سوماتوستاتین - ج- سوماتومدین C - د- کسیریک - ه- هیپوگلیسمی
- ۲- کدام یک از جملات زیر درباره تولید شیر از پستان درست است؟
 الف- به وسیله پرولاکتین تحریک می شود - ب- جایگاه آن در یاخته های میوایی تلیال است - ج- به هنگام آخرین ماه حاملگی شروع می شود - د- به تغییرات در درخواست برای شیر از پستان پاسخ نمی دهد - ه- کورتیزول - افرایش گلوکوکورتیزول در کبد - ج- کورتیزول - افرایش گلوکوکورتیزول در کبد - د- کورتیزول - کاهش جذب گلوکز توسط عضله - ه- کورتیزول - کاهش جذب گلوکز توسط عضله
- ۳- کدام یک از هورمون های زیر با عمل مربوط به خود به طور نامصحیح جفت شده اند؟
 الف- گلوکاکن - افرایش گلیکوزتولیز در کبد - ب- گلوکاکن - کاهش گلوکوکورتیزول - ج- کورتیزول - افرایش گلوکوکورتیزول در کبد - د- کورتیزول - کاهش جذب گلوکز توسط عضله - ه- کورتیزول - کاهش جذب گلوکز توسط عضله
- ۴- کدام یک از عوامل زیر سرعت تشکیل او ۲۵ دی هیدروکسی کلسیفرول را در کلیه کنترل می کند؟
 الف- مقدار کلسیم در رژیم غذایی - ب- غلظت PTH در پلاسما - ج- غلظت کلسی تربول در پلاسما - د- سرعت تشکیل ویتامین D3 در پوست - ه- همه موارد فوق
- ۵- مهار پمپ پد، موجب کدام یک از تغییرات زیر می شود؟
 الف- افزایش ساخت T4 - ب- افزایش ساخت تیروگلوبولین - ج- افزایش متابولیسم پایه - د- کاهش ترشح TSH - ه- عصبی شدن زیاد
- ۶- انسولین دارای کدام یک از اعمال زیر در کبد است؟
 الف- کاهش ورود گلوکز - ب- افزایش گلیکوزتولیز - ج- افزایش گلوکوکورتیزول - د- افزایش کلیکوزتولیز
- ۷- یک بیمار ۵۵ ساله، سندرم ترشح نامناسب ADH دارد. کدام یک از پاسخ های فیزیولوژیک زیر در او مورد انتظار است؟
 الف- آسمولالیتی پلاسما - ب- آسمولالیتی ادرار (در مقایسه با پلاسما) - ج- آ افزایش تشنگی - د- آ افزایش تشنگی - ه- آ افزایش تشنگی
- ۸- کدام یک از جملات زیر درباره هیپوفیز خلفی درست نیست؟
 الف- درد، هيجان، کاهش حجم مایع خارج سلولی، افزایش ترشح ADH را موجب می شوند - ب- آکسی توسین فعالیت انقباضی رحم را افزایش می دهد - ج- آکسی توسین فقط یک بافت هدف دارد - د- جایگاه ساخت هورمون های هیپوفیز خلفی، هیپوتالاموس است
- ۹- با تزریق PTH به یک حیوان، کدام یک از موارد زیر اتفاق می افتد؟
 الف- غلظت پلاسمایی یون فسفات - ب- آ غلظت پلاسمایی یون کلسیم - ج- آ سرعت دفع کلسیم در ادرار - د- آ سرعت دفع فسفات در ادرار - ه- آ سرعت دفع فسفات در ادرار
- ۱۰- کدام یک از موارد زیر بیشترین افزایش را در ترشح انسولین موجب می شود؟
 الف- اسیدهای آمینه - ب- اسیدهای آمینه و گلوکز - ج- اسیدهای آمینه و سوماتوستاتین - د- گلوکز و سوماتوستاتین - ه- انسولین
- ۱۱- کدام یک از هورمون های زیر، ذخیره آن هادر یاخته های اندوکرین تولید کننده آن، کم است؟
 الف- کورتیزول - ب- T4 - ج- ACTH/CRH - د- ACTH/CRH - ه- انسولین



۴۰- شکل زیر که در ارتباط با تروشح PTH و گلسی تونین به دنبال تغییرات در غلظت کلسیم سرم است، هر کدام از حروف معرف چه هستند؟

- :A
- :B
- :C
- :D



کل امر بما تسببت رهین
ان شاء الله... موفق باشید
محمد قانع‌سازی

۱۹- کدام یک از حملات زیر درباره هورمون رشد درست نیست؟

- الف- غلظت پلاسمایی آن در هیپوتالسمی (پانکرترا) بیشتر از هیپوتالسمی (آپانکرترا) است
- ب- غلظت پلاسمایی آن در رمل ۳۰ دقیقه بعد از خواب بیشتر از ۸ ساعت بعد از خواب است
- ج- غلظت پلاسمایی آن در ۵ سائگی بیشتر از ۲۵ سائگی است

د- خلط به نسلی در کم کاری هیپوفیز بیشتر از آکرومگالی است

۲۰- کدام یک از هورمون های زیر واسطه لندیک صغی بیضه ها برای مهار تشکیل FSH از هیپوفیز هست؟

- الف- تستوسترون
- ب- استروژن
- ج- LH
- د- GnRH

۲۱- دو روز قبل از شروع قاعدگی، ترشح هورمون های FSH و LH به کمترین مقدار خود می رسند علت این کاهش ترشح چیست؟

- الف- عده هیپوفیز قدامی به اثرات تحریکی GnRH پاسخ نمی دهد
- ب- تسترون منجر به از هونکول ها، فیدیک منق روی هیپوتالاموس اعمال می کند
- ج- افزایش درجه حرارت عین برهانش GnRH را از هیپوتالاموس مهار می کند
- د- ترشح تسترون و پروژسترون از حبه رود، ترشح GnRH را تضعیف می کند

۲۲- کورتیزول و GH در ارتباط با کدام یک از اثرات متابولیک زیر مشابه عمل نمی کنند؟

- الف- ساخت پروتئین در عضله
- ب- غلظت گلوکز پلازما
- ج- جذب گلوکز در بافت های محیطی
- د- متابولیسم تری گسریدها

۲۳- در یک خانم حامله (۶ماهه)، غلظت پلاسمایی TBG به طور طبیعی افزایش پیدا می کند، اگر چه پزشک این خانم اعلام نموده است که او یوتیروئید (euthyroid) است، اگر این خانم یوتیروئید است، کدام یک از یافته های زیر در مورد او درست است؟

- الف- T4 کل طبیعی، TSH طبیعی
- ب- T4 کل طبیعی، TSH بالا
- ج- T4 کل بالا، TSH طبیعی
- د- T4 کل بالا، TSH بالا

۲۴- در انسان، کدام یک از هورمون های زیر، استروئیدهای اصلی غده آدرنال در خون بوده که ۳ عمل اصلی استروئیدهای آدرنال را موجب می شود؟

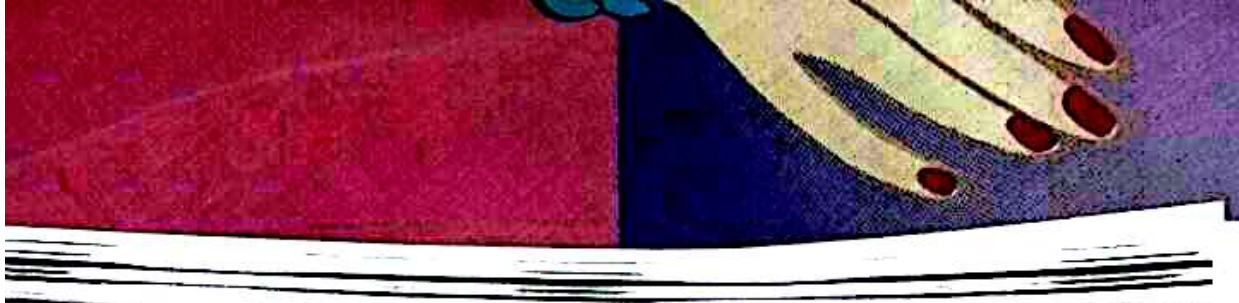
آندروژن آدرنال	مینرالوکورتکوئید	گلوکوکورتکوئید
تستوسترون	الدوسترون	کورتیزول
دهیدرواپی آندروسترون	آلدوسترون	کورتیزول
دهیدرواپی آندروسترون	دزوکسی کورتیکوسترون	کورتیزول
دهیدرواپی آندروسترون	الدوسترون	کورتیکوسترون
تستوسترون	دزوکسی کورتیکوسترون	کورتیکوسترون

25- Which of the following is incorrectly paired?

- A- Epinephrine: increased glycogenolysis in skeletal muscle
- B- Insulin: increased protein synthesis.
- C- Glucagon: increased gluconeogenesis.
- D- Progesterone: increased plasma glucose level.**
- E- Growth hormone: increased plasma glucose level.

26- Which of the following is produced by large amounts of glucocorticoids?

- A- Normal responsiveness of fat deopths to norepinephrine.**
- B- Maintenance of normal vascular reactivity.
- C- Increased excretion of a water load.
- D- Inhibition of the inflammatory response.
- E- Inhibition of ACTH secretion.



۱۳- کدام یک از تغییرات زیر به هنگام افزایش اتصال هورمون به پروتئین های پلاسما رخ می دهد؟

- الف- افزایش در کلرنس پلاسمایی هورمون
- ب- کاهش در نیمه عمر هورمون
- ج- افزایش در فعالیت هورمون
- د- افزایش در فعالیت قیدیک منفی اعمال شده به وسیله هورمون

ج- افزایش در فعالیت هورمون

۱۳- کدام از عبارات زیر درباره پپتیدها و پیک های ثانویه آن ها به طور غلط جفت شده اند؟

- الف- کلوکالین - CAMP
- ب- انسولین - CAMP
- ج- TSH - CAMP
- د- ACTH - CAMP
- ه- ADH (گیرنده V₂) - CAMP

۱۴- در کدام یک از جملات زیر پاسخ نامناسب هورمون های هیپوفیزی به هورمون های هیپوتالاموس فهرست شده است؟

هورمون هیپوتالاموس ترشح هورمون هیپوفیزی

الف-	سوماتواستاتین	GH ↓
ب-	دوپامین	↑ پرولاکتین
ج-	GnRH	↑ LH
د-	TRH	↑ TSH
ه-	CRH	↑ ACTH

۱۵- به یک بیمار T4 به مقدار کافی تزریق می شود به طوری که غلظت T4 خون او چندین برابر افزایش پیدا می کند، کدام یک از طرح های تغییراتی زیر مورد انتظار است؟

- الف- افزایش سرعت تنفس، افزایش ضربان قلب، افزایش غلظت کلسترول پلاسما
- ب- افزایش سرعت تنفس، افزایش ضربان قلب، کاهش غلظت کلسترول پلاسما
- ج- افزایش سرعت تنفس، کاهش ضربان قلب، افزایش غلظت کلسترول پلاسما
- د- کاهش سرعت تنفس، کاهش ضربان قلب، افزایش غلظت کلسترول پلاسما
- ه- کاهش سرعت تنفس، افزایش ضربان قلب، کاهش غلظت کلسترول پلاسما

۱۶- در کدام یک از گزینه ها تناسب وجود ندارد؟

الف- هورمون رشد: افزایش در توده بدون چربی در بدن

ب- IGF-1: کاهش در توده چربی در بدن

ج- انسولین: کاهش FFA پلاسما

د- کاتکول آمین ها: افزایش میزان متابولیسم پایه

۱۷- کدام یک از جملات زیر درباره تخمک گذاری درست است؟

الف- آن اتفاق می افتد، هنگامی که ترشح استروژن از فولیکولهای تخمدانی بالاست.

ب- آن اتفاق می افتد، هنگامی که ۲۴ ساعت ترشح برای LH از هیپوفیز وجود دارد

ج- آن فوراً بعد از تشکیل جسم زرد، اتفاق می افتد

د- آن فوراً بعد از کاهش غلظت پلاسمایی پروژسترون، اتفاق می افتد.

۱۸- غلظت پلاسمایی پروژسترون در هنگام کدام یک از مراحل چرخه هورمونی زنانه، بالاترین است؟

الف- بین تخمک گذاری و شروع قاعدگی

ب- درست قبل از تخمک گذاری

ج- هنگامی که غلظت خونی LH بالاترین مقدار است

د- هنگامی که ۱۲ فولیکول اولیه به سمت فولیکولهای آنترال نمو پیدا می کنند

37- Which of the following hormones exerts the least effect on growth?

- A- Growth hormone
- B- Testosterone.
- C- T_4 .
- D- Insulin.
- E- Vasopressin.

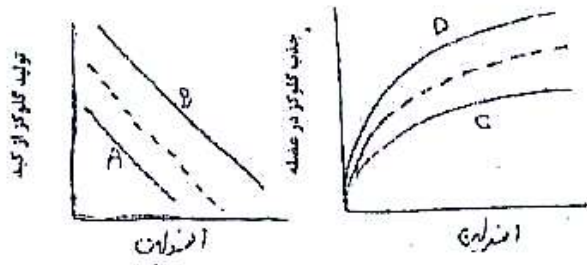
۳۸- در شکل های زیر خط نقطه چین ارتباط طبیعی بین غلظت پلاسمایی انسولین و تولید گلوکز را در کبد و هم چنین بین غلظت پلاسمایی انسولین و جذب گلوکز را در عضله نشان می دهد. در این شکل ها، کدام یک از حروف وضعیت را در بیماران دیابت نوع ۲ نشان می دهد.

د- B و D

ب- C و B

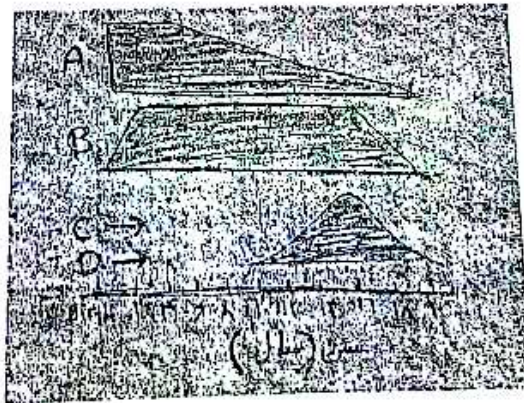
ب- A و D

الف- A و C



۳۹- شکل زیر اهمیت نسبی هورمون ها را در رشد انسان در سنین مختلف نشان می دهد. هر یک از حروف معرف چه نوع

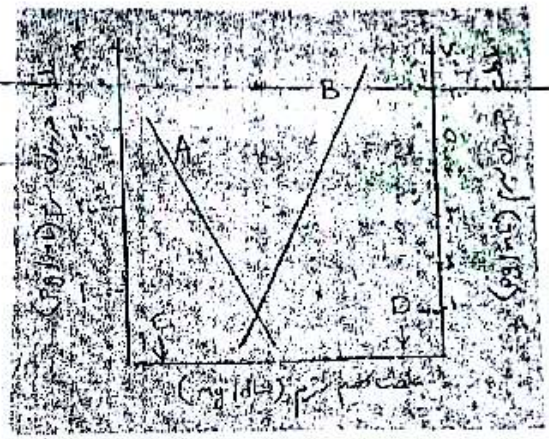
- هورمونی است؟
- A: هورمون تیروئیدی
- B: هورمون رشد
- C: آندروژن
- D: استروئیدی





۴- شکل زیر که در ارتباط با ترشح PTH و گلسی تونین به دنبال تغییرات در غلظت کلسیم سرم است، هر کدام از حروف معرف چه هستند؟

- :A
- :B
- :C
- :D



کل امر بما تسبیح رهین
ان شاء الله موفق باشید
محمد قاضی

۱۹- کدام یک از عملیات زیر در پلازما هورمون رشد درست نیست؟

- الف- غلظت پلاسمایی آن در همه گنسی (په گلوکوکورتیکوئید) همگنی است
- ب- غلظت پلاسمایی آن در زمان ۳۰ دقیقه بعد از خواب بیشتر از ۸ ساعت بعد از خواب است
- ج- غلظت پلاسمایی آن در ۵ سالگی بیشتر از ۲۵ سالگی است

د- حساسیت به انسولین در کم کاری هیپوفیز بیشتر از آکرومگالی است

۲۰- کدام یک از هورمون های زیر واسطه کمندک غشی بیضه ها برای مهار تشکیل FSH از هیپوفیز هست؟

- الف- تستوسترون
- ب- استرون
- ج- استروژن
- د- LH

۲۱- دو روز قبل از شروع قاعدگی، ترشح هورمون های FSH و LH به کمترین مقدار خود می رسد. علت این کاهش ترشح چیست؟

- الف- غده هیپوفیز غدایی به اثرات تحریکی GnRH پاسخ نمی دهد
- ب- تستوسترون مترشح از فولیکول ها، کمندک منفی روی هیپوتالاموس اعمال می کند
- ج- افزایش درجه حرارت جنین GnRH را از هیپوتالاموس مهار می کند
- د- تستوسترون و پروژسترون از جسم زرد، ترشح GnRH را تضعیف می کند

۲۲- کورتیزول و کورتیزول با کدام یک از اثرات متابولیک زیر مشابه عمل نمی کند؟

- الف- ساخت پروتئین عضله
- ب- جذب گلوکز در بافت های محیطی
- ج- تقطع گلوکز پلاسمایی
- د- متابولیسم تری گلیسریدها

۲۳- در یک خانم حامله (عماهه)، غلظت پلاسمایی TBG به طور طبیعی افزایش پیدا می کند، اگر چه پزشک این خانم اعلام نموده است که او یوتیروئید (thyroid) است. اگر این خانم یوتیروئید است، کدام یک از یافته های زیر در مورد او درست است؟

- الف- T4 کل غشی، TSH می
- ب- T4 کل طبیعی، TSH بالا
- ج- T4 کل بالا، TSH طبیعی
- د- T4 کل بالا، TSH بالا

۲۴- در انسان، کدام یک از هورمون های زیر، استروئیدهای اصلی غده آدرنال در خون بوده که عمل اصلی استروئیدهای آدرنال موجب می شود؟

گلوکوکورتیکوئید	مینرالوکورتیکوئید	اندروژن آدرنال
الف- کورتیزول	آلدوسترون	تستوسترون
ب- کورتیزول	آلدوسترون	دهیدرواپی آندروسترون
ج- کورتیزول	دزوکسی کورتیکوسترون	دهیدرواپی آندروسترون
د- کورتیکوسترون	آلدوسترون	دهیدرواپی آندروسترون
ه- کورتیکوسترون	دزوکسی کورتیکوسترون	تستوسترون

- 25- Which of the following is incorrectly paired?
- A- Epinephrine: increased glycogenolysis in skeletal muscle
 - B- Insulin: increased protein synthesis.
 - C- Glucagon: increased gluconeogenesis.
 - D- Progesterone: increased plasma glucose level.**
 - E- Growth hormone: increased plasma glucose level.

- 26- Which of the following is produced by large amounts of glucocorticoids?
- A) Normal responsiveness of fat deopths to norepinephrine.**
 - B- Maintenance of normal vascular reactivity.
 - C- Increased excretion of a water load.
 - D- Inhibition of the inflammatory response.
 - E- Inhibition of ACTH secretion.

۳۲ کدام یک از جملات زیر درست است؟

- الف - FSH در باخته های گرانولوزا باعث تبدیل کلسترول به آندروژن ها می شود.
- ب - کاهش پروژسترون و استروژن باعث شروع خونریزی در سیکل قاعدگی می شود.
- ج - LH در ادرار برای تست کردن حاملگی اندازه گیری می شود.
- د - LH در باخته های تکای داخلی باعث تبدیل آندروژن ها به استروژن می شود.

۳۳ کدام یک از عبارات زیر درست است: $FSH \rightarrow LH \rightarrow FSH$

- الف - اکتیوین (Activin)، افزایش ترشح FSH را موجب می شود.
- ب - ریلاکسین (Relaxin)، از تخمدانها ترشح شده و گردن رحم را شل و نرم می نماید.
- ج - خارج کردن تخمدانها، قبل از هفته ششم، سقط جنین را موجب می شود.
- د - هورمون های استروژن، پروژسترون، پرولاکتین، کورتیزول، انسولین و رشد برای رشد پستانها ضروری هستند.

۳۴ کدام یک از جملات زیر راجع به دستگاه تولید مثل زنانه درست است:

- الف - ترشح استروژن در مرحله قبل از تخمک گذاری به حداکثر میزان خود می رسد.
- ب - آندکوزنها میل جنسی را دوره تخمک گذاری کاهش می دهند.
- ج - افزایش فشار در درون فولیکول عامل اصلی انفجار (پارگی) فولیکول است.
- د - افزایش LH در اواسط دوره چرخه قاعدگی ناشی از اثر فیدبک منفی استروژن است.

۳۵ - تغییرات هورمونی در حاملگی طبیعی است. جملات زیر توصیف شده است به جز:

- الف - دفع استرادیول بیشترین مقدار خود را قبل از زایمان دارد.
- ب - ترشح hCG در سه ماهه سوم حاملگی بیشترین مقدار است.
- ج - ترشح سوماتوتاتروپین جفتی انسانی در سه ماهه آخر آستانی بیشترین مقدار است.
- د - ترشح اکسی توسین در سه ماهه اول آستانی بیشترین مقدار است.
- ه - ترشح ریلاکسین در سه ماهه اول آستانی بیشترین مقدار است.

36- Which of the following would be a single that ovulation is soon to occur: hCG

- A: The cervical mucus becoming thick and sticky.
- B: An increase in body temperature.
- C: A marked rise plasma LH.
- D: An increase in plasma progesterone.

FSH, LH

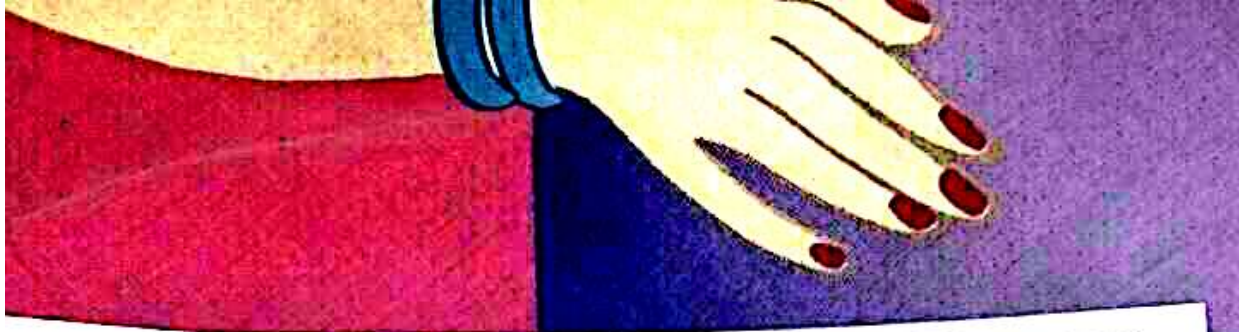
FSH, LH

$CRH \rightarrow TRH \rightarrow TSH \rightarrow T$
 $CPE \rightarrow ACTH \rightarrow K$

کامپیوت
B.A
A

موفق باشید

دکتر محمد خاکساری



بسمه تعالی

امتحان فیزیولوژی غده درون ریز

وخت ۲۵ دقیقه

تاریخ: ۹۳/۹/۱۷

رشته تحصیلی: داروسازی کرمان

نام و نام خانوادگی:

۱- کدام یک از عبارات زیر درباره هورمون ها درست است؟

الف - هورمون ها اعمال ساخته هدف را افزایش می دهند.

ب - هورمون های تیروئیدی جزو هورمونهای پرپروتئین هستند.

ج - هورمون های گلبولینه گیرنده آنها داخل ساخته بوده ولی همگی آنها از کلسیترول مشتق شده اند.

د - گیرنده های هورمون های گروه II-A بعد از اتصال به هورمون به داخل ساخته حرکت می کنند.

۲- ترشح کدام یک از هورمون های زیر به وسیله آندو هیپوفیز ترشح نمی شود؟

الف - ACTH (پروهورمون کلسیترول)

ب - GH

ج - TSH

د - پرولاکتین

۳- کدام یک از هورمون های زیر در هنگام شب افزایش نمی یابد؟

الف - ACTH

ب - GH

ج - پرولاکتین

د - تیروئیدین

۴- درباره گیرنده هورمون رشد کدام یک از عبارات زیر درست است؟

الف - فعال می کند

ب - باید داخل سلول شود تا اثراتش را اعمال کند

ج - مشابه گیرنده ACTH است

د - مشابه گیرنده IGF-1 است

۵- کدام یک از عبارات زیر درباره ADH (واژوپرسین) درست است؟

الف - خونریزی موجب مهار ترشح ADH می شود

ب - ADH موجود در گردش خون افراد طبیعی معمولاً روی فشار خون اثر دارد

ج - دیابت پی مزه به علت افزایش ترشح ADH بوجود می آید

د - کاهش فشار خون موجب کاهش ترشح ADH می شود

ه - افزایش فشار اسمزی موجب افزایش ترشح ADH می شود

۶- کدام یک از جملات زیر درست است؟

الف - تری فسفات اینوزیتول افزایش ورود کلسیم را از خارج ساخته به داخل ساخته موجب می شود.

ب - افزایش کورتیزول آزاد در گردش خون به طریق فیدبک منفی ترشح CRH را مهار می کند.

ج - استروژن هم دارای اثرات فیدبک منفی و هم فیدبک مثبت بر روی هیپوفیز می باشد.

د - ترشح هورمون های استروئیدی از ساخته های اندوکراین غیرفعال و تیروئیدی فعال است.

ه - ب و ج

۷- هورمون پاراتیروئید:

الف - موقعی که کلسیم سرم خیلی بالاست ترشح می شود.

ب - موقعی که کلسیم سرم خیلی پائین است ترشح می شود.

ج - فرم فعال مناسب آن به ویتامین K احتیاج دارد.

د - اگر هیپوفیز از محل خود برداشته شده و در قسمت دیگری از بدن پیوند شود، ترشح هورمون های زیر کاهش می یابد. به جز:

الف - GH

ب - ACTH

ج - TSH

د - پرولاکتین

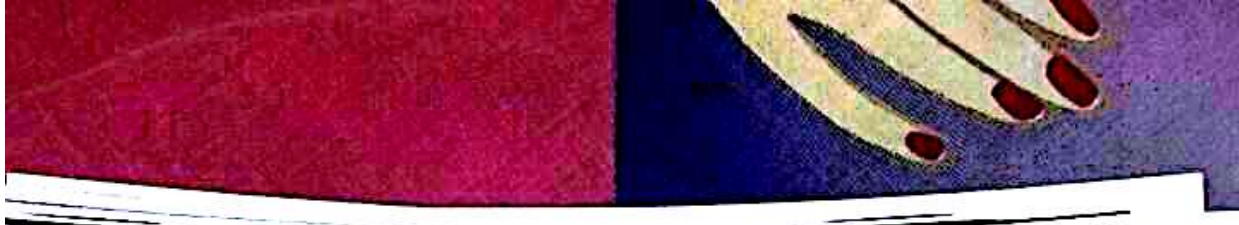
۹- کدام یک از عبارات زیر درباره غده تیروئید درست است؟

الف - مصرف پروبیل تیواوراسیل و پرکلرات ساخت هورمون های تیروئیدی را افزایش می دهد.

ب - در دوره داری و در دوران زندگی جنینی میزان T₄ معکوس بیشتر از T₃ است.

ج - در شخصی که غلظت پروتئین های گیرنده هورمونهای تیروئیدی زیاد باشد، میزان T₄ در آن طبیعی ولی TSH آن زیاد است.

د - بیماری که هیپر تیروئیدیسم (پرکار) است، غلظت های T₄ و T₃ در سرم آن بالاست.



۹ اردیبهشت

وقت: ۲۲ دقیقه

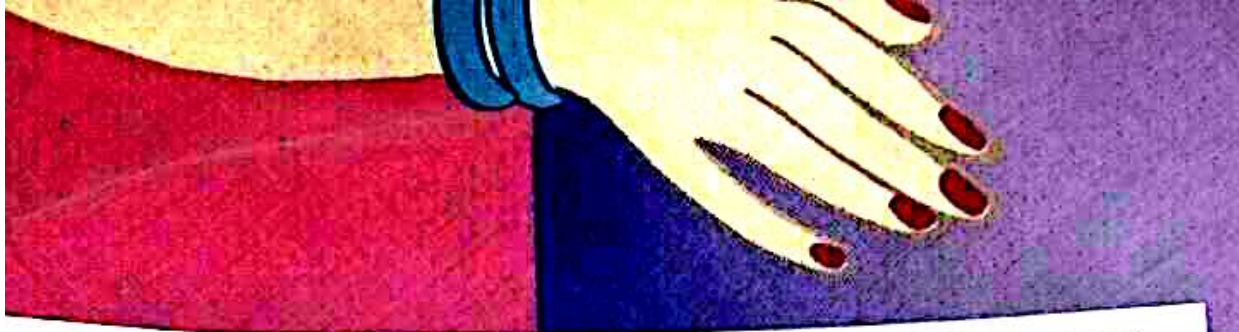
به نام خدا

عده دندانپزشکی ۹۳

نام و نام خانوادگی:

*** مناسب ترین گزینه هر سوال را فقط بر روی پاسخنامه علامت بزنید.

- ۱- کدام یک از شرایط زیر، باعث ترشح هورمون رشد می شود؟
 الف- GH - ب- سوماتوستاتین - ج- سوماتومدین C - د- کسیرک - ه- هیپوگلیسمی
- ۲- کدام یک از جملات زیر درباره تولید شیر از پستان درست است؟
 الف- به وسیله پرولاکتین تحریک می شود - ب- جایگاه آن در یاخته های میوایی تلبالی است - ج- به هنگام آخرین ماه حاملگی شروع می شود - د- به تغییرات در درخواست برای شیر از پستان پاسخ نمی دهد - ه- کاهش جذب گلوکز توسط عضله
- ۳- کدام یک از هورمون های زیر با عمل مربوط به خود به طور نامصحیح جفت شده اند؟
 الف- گلوکاگن - افزایش گلیکوزتولیز در کبد - ب- گلوکاگن - کاهش گلوکونئوز - ج- کورتیزول - افزایش گلوکونئوز - د- کورتیزول - کاهش جذب گلوکز توسط عضله
- ۴- کدام یک از عوامل زیر سرعت تشکیل او ۲۵ دی هیدروکسی کلسیفرول را در کلیه کنترل می کند؟
 الف- مقدار کلسیم در رژیم غذایی - ب- غلظت PTH در پلاسما - ج- غلظت کلسی تربول در پلاسما - د- سرعت تشکیل ویتامین D3 در پوست - ه- همه موارد فوق
- ۵- مهار پمپ پد، موجب کدام یک از تغییرات زیر می شود؟
 الف- افزایش ساخت T4 - ب- افزایش ساخت تیروگلوبولین - ج- افزایش متابولیسم پایه - د- کاهش ترشح TSH - ه- عصبی شدن زیاد
- ۶- انسولین دارای کدام یک از اعمال زیر در کبد است؟
 الف- کاهش ورود گلوکز - ب- افزایش گلیکوزتولیز - ج- افزایش گلوکونئوز - د- افزایش کلیکوزتولیز
- ۷- یک بیمار ۵۵ ساله، سندرم ترشح نامناسب ADH دارد. کدام یک از پاسخ های فیزیولوژیک زیر در او مورد انتظار است؟
 الف- آسمولالیته پلاسما - ب- آسمولالیته ادرار (در مقایسه با پلاسما) - ج- آ افزایش تشنگی - د- آ افزایش تشنگی
- ۸- کدام یک از جملات زیر درباره هیپوفیز خلفی درست نیست؟
 الف- درد، هيجان، کاهش حجم مایع خارج سلولی، افزایش ترشح ADH را موجب می شوند - ب- اکسی توسین فعالیت انقباضی رحم را افزایش می دهد - ج- اکسی توسین فقط یک بافت هدف دارد - د- جایگاه ساخت هورمون های هیپوفیز خلفی، هیپوتالاموس است
- ۹- با تزریق PTH به یک حیوان/کدام یک از موارد زیر اتفاق می افتد؟
 الف- غلظت پلاسمایی یون فسفات - ب- غلظت پلاسمایی یون کلسیم - ج- آ سرعت دفع کلسیم در ادرار - د- آ سرعت دفع فسفات در ادرار
- ۱۰- کدام یک از موارد زیر بیشترین افزایش را در ترشح انسولین موجب می شود؟
 الف- اسیدهای آمینه - ب- اسیدهای آمینه و گلوکز - ج- اسیدهای آمینه و سوماتوستاتین - د- گلوکز و سوماتوستاتین
- ۱۱- کدام یک از هورمون های زیر، ذخیره آن هادر یاخته های اندوکرین تولید کننده آن، کم است؟
 الف- کورتیزول - ب- T4 - ج- ACTH/CRH - د- انسولین



بسمه تعالی

امتحان فیزیولوژی غده درون ریز

وخت ۲۵ دقیقه

تاریخ: ۹۳/۹/۱۷

رشته تحصیلی: داروسازی کرمان

نام و نام خانوادگی:

۱- کدام یک از عبارات زیر درباره هورمون ها درست است؟

الف - هورمون ها اعمال ساخته هدف را افزایش می دهند.

ب - هورمون های تیروئیدی جزو هورمونهای پرپروتئین هستند.

ج - هورمون های گلبولینه گیرنده آنها داخل ساخته بوده ولی همگی آنها از کلسیترول مشتق شده اند.

د - گیرنده های هورمون های گروه II-A بعد از اتصال به هورمون به داخل ساخته حرکت می کنند.

۲- ترشح کدام یک از هورمون های زیر به وسیله آندو هیپوفیز ترشح نمی شود؟

الف - ACTH (پروهورمون کلسیترول)

ب - GH

ج - TSH

د - پرولاکتین

۳- کدام یک از هورمون های زیر در هنگام شب افزایش نمی یابد؟

الف - ACTH

ب - GH

ج - پرولاکتین

د - تیروئیدین

۴- درباره گیرنده هورمون رشد کدام یک از عبارات زیر درست است؟

الف - فعال می کند

ب - باید داخل سلول شود تا اثراتش را اعمال کند

ج - مشابه گیرنده ACTH است

د - مشابه گیرنده IGF-1 است

۵- کدام یک از عبارات زیر درباره ADH (واژوپرسین) درست است؟

الف - خونریزی موجب مهار ترشح ADH می شود

ب - ADH موجود در گردش خون افراد طبیعی معمولاً روی فشار خون اثر دارد

ج - دیابت پی مزه به علت افزایش ترشح ADH بوجود می آید

د - کاهش فشار خون موجب کاهش ترشح ADH می شود

ه - افزایش فشار اسمزی موجب افزایش ترشح ADH می شود

۶- کدام یک از جملات زیر درست است؟

الف - تری فسفات اینوزیتول افزایش ورود کلسیم را از خارج ساخته به داخل ساخته موجب می شود.

ب - افزایش کورتیزول آزاد در گردش خون به طریق فیدبک منفی ترشح CRH را مهار می کند.

ج - استروژن هم دارای اثرات فیدبک منفی و هم فیدبک مثبت بر روی هیپوفیز می باشد.

د - ترشح هورمون های استروئیدی از ساخته های اندوکراین غیرفعال و تیروئیدی فعال است.

ه - ب و ج

۷- هورمون پاراتیروئید:

الف - موقعی که کلسیم سرم خیلی بالاست ترشح می شود.

ب - موقعی که کلسیم سرم خیلی پائین است ترشح می شود.

ج - فرم فعال مناسب آن به ویتامین K احتیاج دارد.

د - اگر هیپوفیز از محل خود برداشته شده و در قسمت دیگری از بدن پیوند شود، ترشح هورمون های زیر کاهش می یابد. به جز:

الف - GH

ب - ACTH

ج - TSH

د - پرولاکتین

۹- کدام یک از عبارات زیر درباره غده تیروئید درست است؟

الف - مصرف پروبیل تیواوراسیل و پرکلرات ساخت هورمون های تیروئیدی را افزایش می دهد.

ب - در دوره داری و در دوران زندگی جنینی میزان T₄ معکوس بیشتر از T₃ است.

ج - در شخصی که غلظت پروتئین های گیرنده هورمونهای تیروئیدی زیاد باشد، میزان T₄ در آن طبیعی ولی TSH آن زیاد است.

د - بیماری که هیپر تیروئیدیسم (پرکار) است، غلظت های T₄ و T₃ در سرم آن بالاست.

۱۶- در استرس های شدید عصبی:
الف- غلظت قند خون کاهش می یابد
ج- ترشح ACTH کاهش می یابد

۱۷- اگر بسیاری دارای تومور در قشر غده آدرنال باشد، که به طور دائم میزان های زیاد آلدوسترون را ترشح می کند، چه اثراتی بر زوئی مقدار کل پلاسما و پریدیم خون می گذارد؟
۱۸- همه عبارات زیر درست هستند به جز:
الف- PTH برای زندگی ضروری است

ب- غلظت پلاسمایی کلسیم در بسیاری مزمین کلیوی کم می شود
ج- ترشح ACTH کاهش می یابد
د- PTH به طور غیر مستقیم جذب کلسیم را از روده افزایش می دهد
ه- افزایش فسفات پلاسمایی، افزایش ترشح PTH را موجب می شود

۱۹- کدام یک از عبارات زیر درست است؟
الف- هورمون ها اعمال باخته هدف را افزایش می دهند.
ب- هورمون های تیروئیدی جزو هورمونهای پروتئینی هستند.
ج- هورمون های گروه A اگر چه گیرنده آنها داخل باخته می باشد ولی همگی آنها از کلسیترول مشتق شده اند.
د- گیرنده های هورمون های گروه A-H با اتصال به هورمون به داخل باخته حرکت می کنند.

۲۰- راجع به اثرات هورمون های تیروئیدی کدام عبارت زیر درست است؟
الف- تسخیم کاردیوک و قدرت انقباضی را افزایش می دهد.
ب- ضربان قلب و قدرت انقباضی را افزایش می دهد.
ج- غلظت کلسیترول خون را افزایش می دهد.
د- اثر عمده این هورمونهای در رشد و تکامل سلسله اعصاب قبل از تولد موثرند.
ه- همه موارد فوق درست است.

۲۱- Which of the following is produced by large amounts of glucocorticoids?
A- Normal responsiveness of fat deposits to norepinephrine.
B- Maintenance of normal vascular reactivity.
C- Increased excretion of a water load.
D- Inhibition of the inflammatory response.
E- Inhibition of ACTH secretion.

۲۲- A high plasma Ca⁺⁺ level causes:
A- Bone demineralization.
B- Increased formation of 1,25-dihydroxy chole calciferol.
C- Decreased secretion of calcitonin.
D- Decreased blood coagulability
E- Increased formation of 24,25-dihydroxycholecalciferol.

۲۳- کدام یک از جملات زیر درست است؟
الف- H⁺، heG، ACTH⁺ او گاسترین جزو هورمون های گروه II-A هستند.
ب- ADH، heG، ACTH⁺ جزو هورمونهای گروه II-A می باشد.
ج- هورمون رشد، انسولین و ADH (گیرنده V₁)، جزو هورمونهای گروه II-C هستند.
د- کانکال آمین منزجر بر گیرنده های بناگاو کانگی، کانکال آمین، مؤثر بر گیرنده های آلفا-۱، جزو هورمونهای گروه II-A هستند.

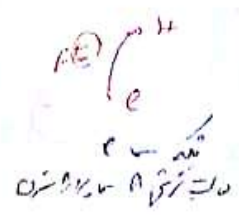
۲۴- غلظت قند خون افزایش می یابد
۲۵- ترشح هورمون رشد کاهش می یابد
۲۶- ترشح ACTH کاهش می یابد
۲۷- اگر بسیاری دارای تومور در قشر غده آدرنال باشد، که به طور دائم میزان های زیاد آلدوسترون را ترشح می کند، چه اثراتی بر زوئی مقدار کل پلاسما و پریدیم خون می گذارد؟
۲۸- همه عبارات زیر درست هستند به جز:
۲۹- کدام یک از عبارات زیر درست است؟
۳۰- راجع به اثرات هورمون های تیروئیدی کدام عبارت زیر درست است؟
۳۱- Which of the following is produced by large amounts of glucocorticoids?
۳۲- A high plasma Ca⁺⁺ level causes:

۳۳- غلظت قند خون کاهش می یابد
۳۴- ترشح هورمون رشد کاهش می یابد
۳۵- ترشح ACTH کاهش می یابد
۳۶- اگر بسیاری دارای تومور در قشر غده آدرنال باشد، که به طور دائم میزان های زیاد آلدوسترون را ترشح می کند، چه اثراتی بر زوئی مقدار کل پلاسما و پریدیم خون می گذارد؟
۳۷- همه عبارات زیر درست هستند به جز:
۳۸- کدام یک از عبارات زیر درست است؟
۳۹- راجع به اثرات هورمون های تیروئیدی کدام عبارت زیر درست است؟
۴۰- Which of the following is produced by large amounts of glucocorticoids?
۴۱- A high plasma Ca⁺⁺ level causes:

۲۵

برداشتن غده هیپوفیز قدیمی منجر به:
الف - هیپرتروفی غده تیروئید می شود X
ب - کاهش ساخت هورمونهای تیروئیدی می شوند

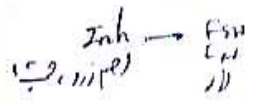
بسیار افزایش ساخت T4 می شود
د - ایجاد گواتر می شود.



۲۵ - کدام یک از جملات زیر غلط است؟
الف - در نیمه دوم سیکل ماهانه هم استروژن و هم پروژسترون ترشح می شوند.
ب - حداکثر غلظت LH و FSH در نیمه دوم سیکل ماهانه است.

ج - استروژن هم دارای اثرات فیدبک منفی و هم فیدبک مثبت بر روی هیپوفیز می باشد.
د - استروژن باعث افزایش حجم و تکثیر توده سلولهای اندومتریم در نیمه اول سیکل ماهانه می شود.

۲۶ - پروژسترون دارای کدام یک اعمال زیر نیست؟
الف - مهار ترشح FSH و LH
ب - افزایش اندومتریم ترششی
ج - کاهش درجه حرارت بدن
د - مخالفت با اثرات استروژن بر روی بافته های میومتریم



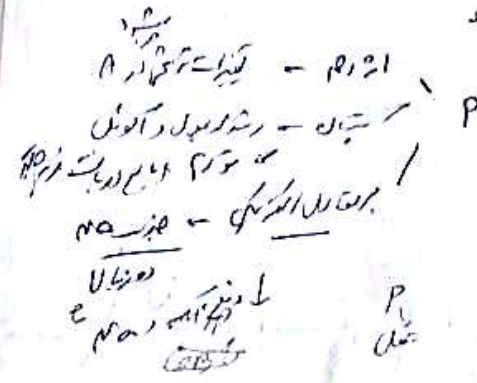
۲۷ - کدام یک از جملات زیر درست است؟

الف - اینهمین ۸ مهمترین مهار کننده ترشح FSH از هیپوفیز قدامی در فاز فولیکولی می باشد.
ب - FSH عامل تخمک گذاری در جنس ماده است.

ج - تقسیم دوم میوز تخمک به هنگام فاز فولیکولی سیکل قاعدگی رخ می دهد.
د - FSH محرک گامتوزن و LH بیشتر نقش در تولید هورمونهای جنسی دارد

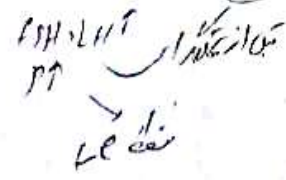
۲۸ - راجع به تستوسترون همه عبارات زیر درست است به جز:
الف - تولید بیضه های جنینی تولید می شود.
ب - تستوسترون از نظر فیزیولوژیک فعال ، اما دی هیدروتستوسترون غیر فعال است.

ج - هورمون آنابولیک بوده و ترشح عدد سیاه را هم غلیظ نوده و هم افزایش می دهد.
د - ایجاد کننده رفتارهای روانی مردانه در جنس نر است.

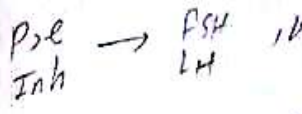


۲۹

یک مرد بیمار ۱۷ ساله که بیضه آن به علت فقدان ژنتیکی گیرنده های آندروژن به تستوسترون حساس نیست، کدام یک از یافته های زیر را نشان می دهد؟
الف - کاهش غلظت دی هیدروتستوسترون
ب - نمو طبیعی مجرای مولرین
ج - از دست دادن آندامهای تناسلی داخلی
د - باروری طبیعی

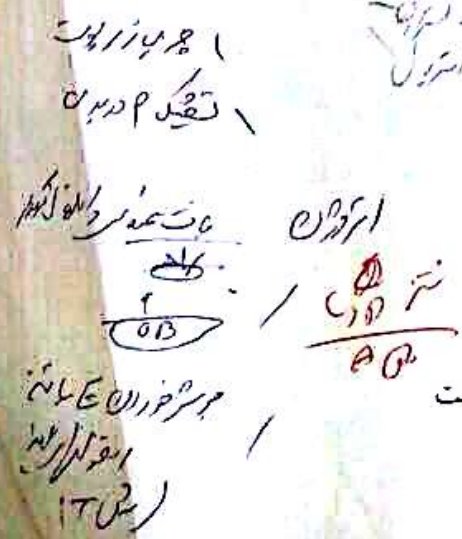


۳۰ - کدام یک از جملات زیر راجع به استروژن ها درست نیست؟
الف - استریول یک استروژن قویتر از استرادیول است.
ب - استروژن رشد مجاورتی پستان را موجب می شود.
ج - درمان طولانی با استروژن هیپرتروفی آندومتر را موجب می شود.
د - فعالیت انقباضی لوله های رحمی و هم چنین ضربان مزکها را در آنها افزایش می دهد.



۳۱ - کدام یک از عبارات زیر درست است؟
الف - اسپرم هایی که زودتر به لوله های رحمی می رسند، نقش بیشتری در باروری دارند.
ب - تخمک بارور شده بعد از رسیدن به رحم شروع به تکثیر می نماید.
ج - مدت زمانی که تخمک توانایی بارور کردن را دارد، بیشتر از همین مدت زمان در اسپرم است.
د - در انسان مساعد سازی اسپرم لازم نیست.

۳۱ - کدام یک از عبارات زیر درست است؟
الف - اسپرم هایی که زودتر به لوله های رحمی می رسند، نقش بیشتری در باروری دارند.
ب - تخمک بارور شده بعد از رسیدن به رحم شروع به تکثیر می نماید.
ج - مدت زمانی که تخمک توانایی بارور کردن را دارد، بیشتر از همین مدت زمان در اسپرم است.
د - در انسان مساعد سازی اسپرم لازم نیست.



27- A high plasma Ca^{++} level causes:

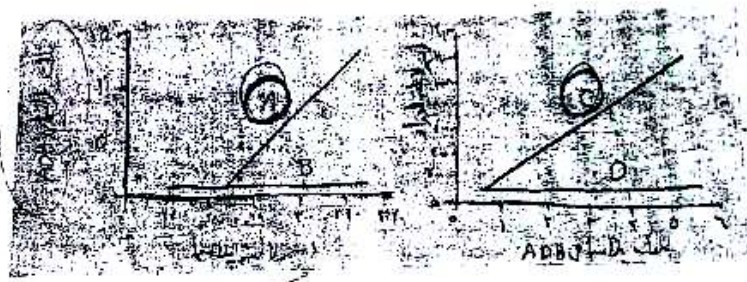
- A- Bone demineralization.
- B- Increased formation of 1, 25-dihydroxy chole calciferol.
- C- Decreased secretion of calcitonin.
- D- Decreased blood coagulability
- E- Increased formation of 24, 25-dihydroxycholecalciferol

28- Which of the following hormones exerts the least effect on growth?

- A- Growth hormone
- B- Testosterone.
- C- T_4
- D- Insulin.
- E- Vasopressin.

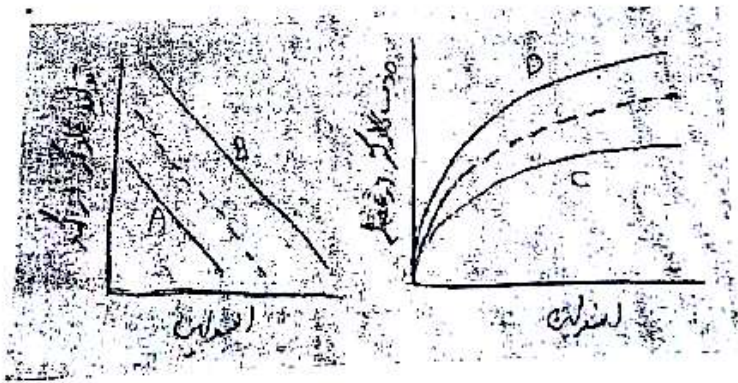
۲۹- در شکل زیر کدام یک از خطوط نشانگر کاهش پاسخ دهی کلیه ها به ADH است؟

الف - A و C ب - A و D ج - B و C د - B و D



۳۰- در شکل های زیر خط نقطه چین ارتباط طبیعی بین غلظت پلاسمایی انسولین و تولید گلوکز را در کبد و هم چنین بین غلظت پلاسمایی انسولین و جذب گلوکز را در عضله نشان می دهد. در این شکل ها، کدام یک از حروف وضعیت را در بیماران دیابت نوع ۲ نشان می دهد.

الف - A و C ب - A و D ج - B و C د - B و D



کل امر بما کسیت رهین
ان شاء الله موفق باشید
محمد فلاساری

27- A high plasma Ca^{++} level causes:

- A- Bone demineralization.
- B- Increased formation of 1, 25-dihydroxy chole calciferol.
- C- Decreased secretion of calcitonin.
- D- Decreased blood coagulability
- E- Increased formation of 24, 25-dihydroxycholecalciferol

28- Which of the following hormones exerts the least effect on growth?

- A- Growth hormone
- B- Testosterone.
- C- T_4
- E- Vasopressin.
- D- Insulin.

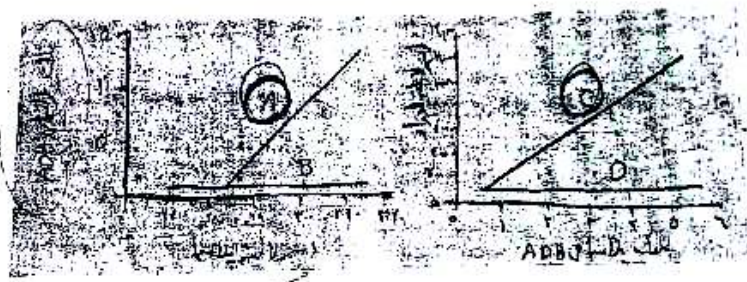
۲۹- در شکل زیر کدام یک از خطوط نشانگر کاهش پاسخ دهی کلیه ها به ADH است؟

D و B - د

C و B - ج

D و A - د

C و A - الف



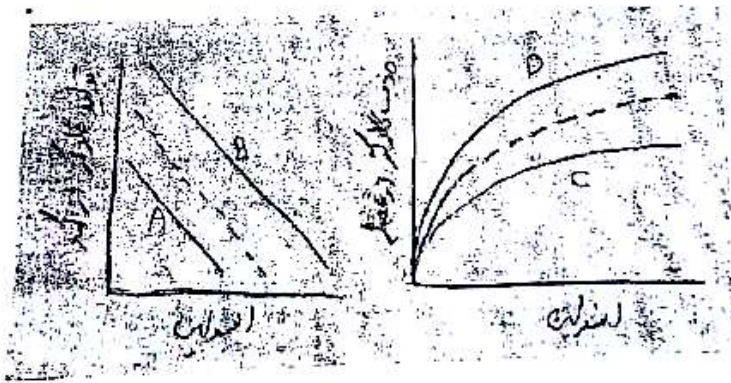
۳۰- در شکل های زیر خط نقطه چین ارتباط طبیعی بین غلظت پلاسمایی انسولین و تولید گلوکز را در کبد و هم چنین بین غلظت پلاسمایی انسولین و جذب گلوکز را در عضله نشان می دهد. در این شکل ها، کدام یک از حروف وضعیت را در بیماران دیابت نوع ۲ نشان می دهد.

D و B - د

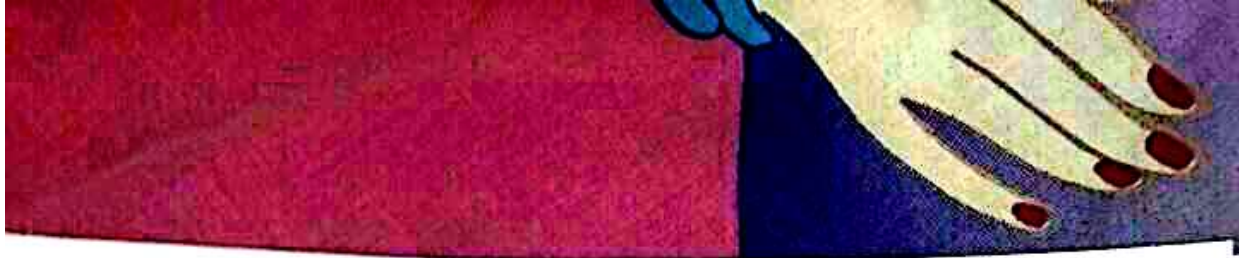
C و B - ج

D و A - د

C و A - الف



کل امر بما کسیت رهین
ان شاء الله موفق باشید
محمد فلاساری



۱۰- کدام یک از جملات زیر درست نیست؟

- الف- کالسیترولین مشابه با تروپونین C ماهیچه بوده و به Ca^{++} متصل می شود.
- ب- GHRH از طریق حلقه فیدبکی فوق العاده کوتاه ترشح خودش را کاهش می دهد.
- ج- هورمونهای استروئیدی دارای ذخیره هورمونی در یاخته اندوکرین نمی باشند.
- د- افزایش غلظت انسولین کاهش گیرنده های خودش را موجب می شود.

ه- نیمه عمر هورمون های پپتیدی بیشتر از هورمون های استروئیدی است.

۱۱- همه عبارات زیر درست هستند به جز:

الف- PTH برای زندگی ضروری است

- ب- غلظت پلاسمایی کلسیم در بیماران مزمن کلیوی کم ولی غلظت PTH بالا است.
- ج- کلسی تونین از غده تیروئید ترشح شده و کلسیم پلاسما را افزایش می دهد.
- د- PTH به طور غیر مستقیم جذب کلسیم را از روده افزایش می دهد.
- ه- افزایش فسفات پلاسما افزایش ترشح PTH را موجب می شود.

۱۲- علائم زیر در شخصی مشاهده شده است، حدس شما در مورد بیماری او چیست؟

تپش قلب دارد، غذا زیاد می خورد، لاغر است، گرمای بدنش بالاست، آستانه تحرک یک عصبی یائین دارد.

- الف - میکرو تومور تالاموس
- ب - پرکاری غده تیروئید
- ج - تومور قسمت مرکزی غده آدرنال
- د - تومور قسمت قشری غده آدرنال

۱۳- کدام یک از جملات زیر درباره هیپوتالاموس درست است؟

- الف- کنترل هیپوتالاموس بر روی تولید هورمون رشد فقط جنبه مثبت دارد.
- ب- هیپوگلیسمی و ضربه از طریق افزایش ترشح GHRH ترشح GH را افزایش می دهند.
- ج- واکتور مهار کننده پرولاکتین، مترشح از هیپوتالاموس ممکن است، هیپوگلیسمی باشد.
- د- تنها استرسی که سبب آزاد شدن TRH می شود، گرما است.

۱۴- درباره ایی نفرین و نور ایی نفرین کدام عبارت زیر درست است؟

الف- استرس و حالات فوریتی (اورژانسی) موجب افزایش ترشح این دو هورمون می شوند.

- ب- وجود مرکز (مترز) غده فوق کلیه برای حیات ضروری است.
- ج- ضربان و قدرت انقباضی قلب ایزوله (جدا شده از بدن) را افزایش می دهند.
- د- عضلات صاف عروق را شل (relax) نموده و کاهش فشار خون را موجب می شوند.
- ه- الف و ج

۱۵- کدام یک از جملات زیر درباره پرولاکتین درست است؟

- الف- پرولاکتین تخمک گذاری را شروع می نماید.
- ب- پرولاکتین خروج شیر را هنگام مکیدن نوک پستان موجب می شود.
- ج- پرولاکتین رشد بافت پستان را مهار می کند.
- د- ترشح پرولاکتین به وسیله دوپامین کاهش می یابد.

۱۶- کدام یک از عوامل زیر ترشح گلوکاگین را کاهش می دهد؟

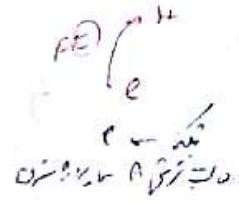
- الف- کورتیزول
- ب- ورزش
- ج- گلوکز
- د- CCK

۱۷- کدام یک از جملات زیر درباره هورمون رشد درست نیست؟

- الف- غلظت پلاسمایی آن در هیپوگلیسمی بیشتر از هیپرگلیسمی است
- ب- غلظت پلاسمایی آن در زمان ۳۰ دقیقه بعد از خواب بیشتر از ۸ ساعت بعد از خواب است
- ج- غلظت پلاسمایی آن در ۵ سالگی بیشتر از ۲۵ سالگی است.
- د- حساسیت انسولین در کم کاری هیپوفیز بیشتر از آکرومگالی است.

ب) (C)

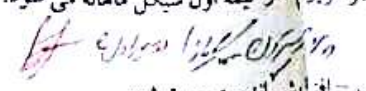
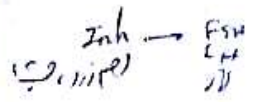
ب- افزایش ساخت T4 می شود
د- ایجاد گواتر می شود



برداشتن غده هیپوفیز قدامی منجر به:
الف - هیپرتروفی غده تیروئید می شود *
ب - کاهش ساخت هورمونهای تیروئیدی می شود



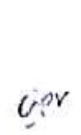
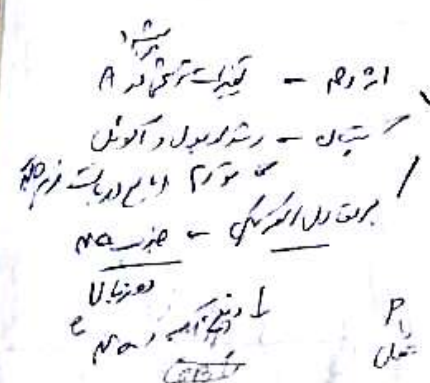
۲۵ - کدام یک از جملات زیر غلط است؟
الف - در نیمه دوم سیکل ماهانه هم استروژن و هم پروژسترون ترشح می شوند
ب - حداکثر غلظت LH و FSH در نیمه دوم سیکل ماهانه است
ج - استروژن هم دارای اثرات فیدبک منفی و هم فیدبک مثبت بر روی هیپوفیز می باشد
د - استروژن باعث افزایش حجم و تکثیر توده سلولهای اندومتریم در نیمه اول سیکل ماهانه می شود.



۲۶ - پروژسترون دارای کدام یک اعمال زیر نیست؟
الف - مهار ترشح FSH و LH
ب - افزایش اندومتریم ترشعی
ج - کاهش درجه حرارت بدن
د - مخالفت با اثرات استروژن بر روی بافته های میومتریم

۲۷ - کدام یک از جملات زیر درست است؟

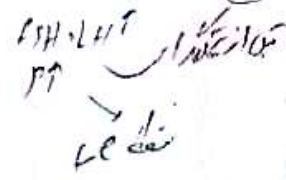
الف - اینهمین مهمترین مهار کننده ترشح FSH از هیپوفیز قدامی در فاز فولیکولی می باشد
ب - FSH عامل تخمک گذاری در جنس ماده است.
ج - تقسیم دوم میوز تخمک به هنگام فاز فولیکولی سیکل قاعدگی رخ می دهد.



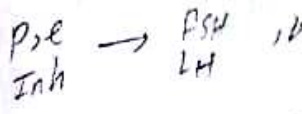
۲۸ - راجع به تستوسترون همه عبارات زیر درست است به جز:
الف - تو. پ بیضه های جنین تولید می شود.
ب - تستوسترون از نظر فیزیولوژیک فعال، اما دی هیدروتستوسترون غیر فعال است.
ج - هورمون آنابولیک بوده و ترشح عدد سیاه را هم غلیظ ن. ده و هم افزایش می دهد.
د - ایجاد کننده رفتارهای روانی مردانه در جنس نر است.

۲۹ -

یک مرد بیمار ۱۷ ساله که بیضه آن به علت فقدان ژنتیکی گونده های آندروژن به تستوسترون حساس نیست، کدام یک از یافته های زیر را نشان می دهد؟

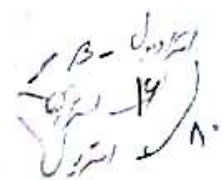
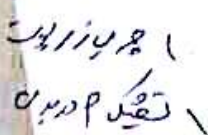


الف - کاهش غلظت دی هیدروتستوسترون
ب - نمو طبیعی مجرای مولرین
ج - از دست دادن آنکامهای تناسلی داخلی
د - باروری طبیعی



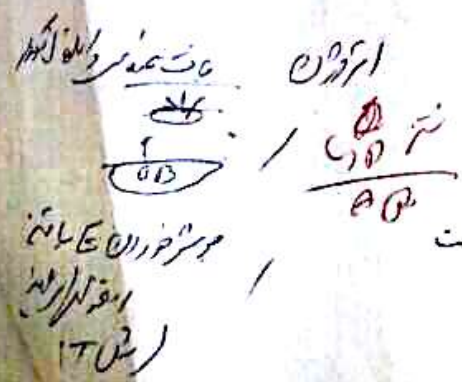
۳۰ - کدام یک از جملات زیر راجع به استروژن ها درست نیست؟

الف - استریول یک استروژن قویتر از استرادیول است.
ب - استروژن رشد مجاوری پستان را موجب می شود.
ج - درمان طولانی با استروژن هیپرتروفی آندومتر را موجب می شود.
د - فعالیت انقباضی لوله های رحمی و هم چنین ضربان مزکها را در آنها افزایش می دهد.



۳۱ - کدام یک از عبارات زیر درست است؟

الف - اسپرم هایی که زودتر به لوله های رحمی می رسند، نقش بیشتری در باوری دارند.
ب - تخمک بارور شده بعد از رسیدن به رحم شروع به تکثیر می نماید.
ج - مدت زمانی که تخمک توانایی بارور کردن را دارد، بیشتر از همین مدت زمان در اسپرم است.
د - در انسان مساعد سازی اسپرم لازم نیست.



تاریخچه دارد و حدود ۱۰۰ سال پیش در چین و هند و اروپا به وجود آمد. این بیماری در ابتدا در چین و هند و اروپا به وجود آمد. این بیماری در ابتدا در چین و هند و اروپا به وجود آمد.

15- سطح شش سینه در ناحیه Prepectal موجود میگردد کدام گزینه نادر است؟
الف- کل مفاصل پهن چشم راست در این می رود
ب- مفاصل پهنی در آن هر دو چشم از دست می رود
ج- مفاصل پهنی در آن هر دو چشم از دست می رود
د- مفاصل پهنی در آن چشم راست از دست می رود

16- برای یک فیبر عصبی مبلین تازه اگر فاصله توره های رانویه دو برابر شود سرعت انتشار پیام عصبی
الف- ثابت می ماند
ب- دو برابر می شود
ج- یک چهارم می شود
د- چهار برابر می شود

17- کدامیک از انواع سلولهای کمانه به عنوان سد جزئی مغزی عمل می کند.
الف- میکروگلیا
ب- سلولهای اپاندیم
ج- سلولهای اندوتلیال
د- سلولهای گلیا

18- عامل ایجاد EPSP کدام است؟
الف- وار شدن کانالهای کلسیم
ب- وار شدن کانالهای سدیم
ج- وار شدن کانالهای پتاسیم
د- وار شدن کانالهای کلرید

19- وقتی یک چشمه بر روی پوست حرکت می کند اسکون اولیه نورویی که این تحریک را منتقل می کند به کدام ناحیه حتم می شود
الف- خلفه ریه خلفی نخاع
ب- سطح خلفی نخاع در همان طرف
ج- سطح خلفی نخاع در طرف مقابل
د- سطح خلفی نخاع در طرف مقابل

20- کدام مورد در خصوص کنترل دروازه ای (gating control) در حین درون شدن است؟
الف- مهار آیز ساری ماده ۲ در سطح خلفی نخاع
ب- مهار آیز ساری ماده ۲ در سطح خلفی نخاع
ج- مهار آیز ساری ماده ۲ در سطح خلفی نخاع
د- مهار آیز ساری ماده ۲ در سطح خلفی نخاع

21- کدام عصبی به جبهه نخاع کدام حس را در زیر ناحیه قدامی از این عصبی می برد؟
الف- عصب ۱۲
ب- عصب ۱۱
ج- عصب ۱۰
د- عصب ۹

22- کدام عصبی به جبهه نخاع کدام حس را در زیر ناحیه قدامی از این عصبی می برد؟
الف- عصب ۱۲
ب- عصب ۱۱
ج- عصب ۱۰
د- عصب ۹

23- کدام عصبی به جبهه نخاع کدام حس را در زیر ناحیه قدامی از این عصبی می برد؟
الف- عصب ۱۲
ب- عصب ۱۱
ج- عصب ۱۰
د- عصب ۹

24- کدام عصبی به جبهه نخاع کدام حس را در زیر ناحیه قدامی از این عصبی می برد؟
الف- عصب ۱۲
ب- عصب ۱۱
ج- عصب ۱۰
د- عصب ۹

25- کدام عصبی به جبهه نخاع کدام حس را در زیر ناحیه قدامی از این عصبی می برد؟
الف- عصب ۱۲
ب- عصب ۱۱
ج- عصب ۱۰
د- عصب ۹

26- کدام عصبی به جبهه نخاع کدام حس را در زیر ناحیه قدامی از این عصبی می برد؟
الف- عصب ۱۲
ب- عصب ۱۱
ج- عصب ۱۰
د- عصب ۹

بسیار مرفین اثرات ضد درد خود را در محیط، سنج حسی دجاج و ساقه مغز احساس می کند
 (ج) گیرنده های مرفین در جسم سلولهای گانگلیونهای حنج تولید و به محیط و مرکز - به اجرت می کند
 (د) مرفین از طریق گیرنده های بیش سی سی خود در سنج حسی دجاج باعث کاهش توان سازی ماده P می شود

15- اگر قطع عصب بینایی در ناحیه Pretectal صورت بگیرد کدام گزینه زیر درست است؟

- الف) کل میدان بینایی چشم راست از بین می رود
- ب) میدان بینایی تیورال هر دو چشم از دست می رود
- ج) میدان بینایی نازل هر دو چشم از دست می رود
- د) میدان بینایی تیورال چشم راست و نازل چشم چپ از دست می رود

16- برای یک فیبر عصبی میلین دار، اگر فاصله گره های راتویه دو برابر شود سرعت انتشار پیام عصبی:

- الف - ثابت می ماند
- ب - دو برابر می شود
- ج - کمتر می شود
- د - چهار برابر می شود

17- کدامیک از انواع سلولهای گلیال به عنوان سد حینتی مغزی عمل می کند

- الف - میکروگلیا
- ب - سلولهای اپنڈیم
- ج - الیگو سلولوسیت
- د - آستروسیت

18- عامل ایجاد EPSP کدام است.

- الف - باز شدن کانالهای کلسیم
- ب - باز شدن کانالهای اتحالی پتاسیم
- ج - باز شدن کانالهای اتحالی سدیم
- د - باز شدن کانالهای اتحالی کلرید

19- وقتی یک حشره بر روی پوست حرکت می کند اکسون اولین نورونی که این تحریک را منتقل می کند به کدام ناحیه ختم می شود.

- الف - عقده ریشه خلفی مخاخ
- ب - سنج حسی مخاخ در طرف مقابل
- ج - سنج حسی مخاخ در طرف مقابل
- د - سنج حسی مخاخ در همان طرف

20- کدام مورد در خصوص کنترل دروازه ای (gating control) در حنج درست است؟

- الف - مهار آرد سازی ماده P در سنج حسی مخاخ
- ب - مهار گیرنده های آویزیونی در سنج حسی مخاخ
- ج - مهار گیرنده های آویزیونی در سنج حسی مخاخ
- د - تحریک گیرنده های موسکاری در سنج حسی مخاخ

21- قنچه عرضی نیمه چپ سنج کدام حس را در زیر ناحیه قطع شده از بین می برد؟

- الف - درد - دست چپ
- ب - لامه - دست راست
- ج - لامه - دست چپ
- د - فشار - دست راست

22- هر چه شدت محرک بیشتر شود در نورون گیرنده بیشتر می شود

- الف - دامنه پتانسیل عمل
- ب - فرکانس پتانسیل عمل
- ج - تطابق
- د - سرعت انتشار پیام عصبی

23- اطلاعات حسی کدام گیرنده ها از طریق مسیر استون پشی - بهار پشلی تا قنچه عرضی می رسد.

- الف - گیرنده آرام و تری گتری در عقده سه سر
- ب - گیرنده حرکت در عقده پشلی
- ج - گیرنده سرمای دست راست
- د - گیرنده های سرد حینتی

24- مدار نورونی در رفلکس کششی معکوس کدام گزینه است

- الف - گیرنده دوکی حینوی - آوران قدام - نورون واسطه مهاری - نورون حرکتی گام
- ب - گیرنده ناندونی گتری - آوران قدام - نورون حرکتی گام - نورون واسطه مهاری
- ج - گیرنده ناندونی گتری - آوران قدام - نورون واسطه مهاری - نورون حرکتی گام
- د - گیرنده دوکی گل انشان - نورون واسطه مهاری - نورون حرکتی گام - نورون واسطه مهاری

25- در مورد محجه کدام عبارات صحیح است.

- الف - فیبرهای حره از روی دندون منوبهای در کتیه منصفه می کشد
- ب - تحریک منوبهای در کتیه باعث منار حسته های منصفه در عقده منصفه می کشد
- ج - منار حسته منصفه در عقده منصفه در کتیه منصفه می کشد
- د - فیبرهای حره از روی دندون منوبهای در کتیه منصفه می کشد

26- کدامیک از سلولهای درون محجه از نوع تحریک است

- الف - ماده در
- ب - منوب
- ج - منوب
- د - گلیا

27- کدامیک از علایم آسیب محجه نمی باشد؟

- الف - Hypertonia
- ب - Dorsal rhokinesis
- ج - Dorsal rhokinesis
- د - Action tremor

حاصل شده است؟

اصول مریض شناسی

مرفین در ... در مجاری ...

ج. گیرنده های مرفین در ...

د. مرفین از طریق گیرنده های ...

15- اگر قطع عصب بنایی در ناحیه Pretectal صورت بگیرد کدام گزینه برود دست است؟

الف. کل میدان بنایی چشم راست از دست می رود

ب. میدان بنایی چپ و راست هر دو چشم از دست می رود

ج. میدان بنایی تراز هر دو چشم از دست می رود

د. میدان بنایی چپ و راست و تراز آن چپ از دست می رود

16- برای یک فیبر عصبی میلین دار، اگر فاصله گره های رانویه شود یعنی سرعت انتشار پیام عصبی:

الف. ثابت می ماند

ب. دو برابر می شود

ج. کمتر می شود

د. چهار برابر می شود

17- کدامیک از انواع سلولهای گلیال به عنوان سد حاجی مغزی عمل می کند

الف. میکروگلیا

ب. سلولهای پلگما

ج. ائیکو اندوتلیا

د. آستروسیت

18- عامل ایجاد EPSP کدام است

الف. باز شدن کانالهای کلسیم

ب. باز شدن کانالهای پتاسیم

ج. باز شدن کانالهای سدیم

د. باز شدن کانالهای کلرید

ب. باز شدن کانالهای سدیم

ج. باز شدن کانالهای پتاسیم

د. باز شدن کانالهای کلرید

19- وقتی یک حشره بر روی پوست حرکت می کند اکنون اولین نورونی که این تحریک را منتقل می کند به کدام ناحیه خنم می شود

الف. حفره ریشه خلفی حجاج

ب. شاخ خلفی حجاج در طرف مدین

ج. شاخ خلفی حجاج در طرف مدین

د. شاخ خلفی حجاج در طرف طرف

الف. حفره ریشه خلفی حجاج

ب. شاخ خلفی حجاج در طرف مدین

ج. شاخ خلفی حجاج در طرف طرف

د. شاخ خلفی حجاج در طرف طرف

20- کدام مورد در خصوص کنترل دروازه ای (gating control) در حین درد درست است؟

الف. مهار کننده های ماده P در شاخ خلفی حجاج

ب. مهار کننده های نورونی در شاخ خلفی حجاج

ج. مهار کننده های نورونی در شاخ خلفی حجاج

د. مهار کننده های نورونی در شاخ خلفی حجاج

الف. مهار کننده های ماده P در شاخ خلفی حجاج

ب. مهار کننده های نورونی در شاخ خلفی حجاج

ج. مهار کننده های نورونی در شاخ خلفی حجاج

د. مهار کننده های نورونی در شاخ خلفی حجاج

21- قنده عصبی نامه چه محتاج کدام حس را در درد ناحیه قطع شده از بین می برد؟

الف. حس لمس

ب. حس دما

ج. حس درد

د. حس حرکت

22- اثر چه شدت محرک بیشتر شود ... در نورون میرونده بیشتر می شود

الف. دامنه پتانسیل عمل

ب. فرکانس پتانسیل عمل

ج. دامنه پتانسیل عمل

د. فرکانس پتانسیل عمل

الف. دامنه پتانسیل عمل

ب. فرکانس پتانسیل عمل

ج. دامنه پتانسیل عمل

د. فرکانس پتانسیل عمل

الف. دامنه پتانسیل عمل

ب. فرکانس پتانسیل عمل

ج. دامنه پتانسیل عمل

د. فرکانس پتانسیل عمل

23- اطلاعات حسی کدام گیرنده ها از طریق مسیر متون حسی - نورال حسی به تالاموس می رسد

الف. گیرنده های گرم و سرد و دریا

ب. گیرنده های درد و حرکت

ج. گیرنده های لمس و دما

د. گیرنده های درد و حرکت

الف. گیرنده های گرم و سرد و دریا

ب. گیرنده های درد و حرکت

ج. گیرنده های لمس و دما

د. گیرنده های درد و حرکت

24- مدار نورویی در رفتن حسی معکوس کدام گزینه است

الف. گیرنده درکی حسی - نورال حسی - ماده سفید مغزی - حرکت

ب. گیرنده حسی - نورال حسی - ماده سفید مغزی - حرکت

ج. گیرنده حسی - نورال حسی - ماده سفید مغزی - حرکت

د. گیرنده درکی حسی - نورال حسی - ماده سفید مغزی - حرکت

الف. گیرنده حسی - نورال حسی - ماده سفید مغزی - حرکت

ب. گیرنده حسی - نورال حسی - ماده سفید مغزی - حرکت

ج. گیرنده حسی - نورال حسی - ماده سفید مغزی - حرکت

د. گیرنده حسی - نورال حسی - ماده سفید مغزی - حرکت

25- در مورد نحوه کدام محارف صحیح است

الف. در هر دو طرف ...

ب. در هر دو طرف ...

ج. در هر دو طرف ...

د. در هر دو طرف ...

26- کدامیک از سلولهای درون مغز به نحوه از نوع حرکتی است

الف. سلولهای ...

ب. سلولهای ...

ج. سلولهای ...

د. سلولهای ...

27- کدامیک از علایم آسز نحوه حسی است

Surface tremor

Clonus

Decerebrate rigidity

Hyporeflexia

فرد شریح فرید عطار

۹ - ...
۹ - ...

II ...

۱-
۱a

۹ - ...
۸ - ...

۴ - ...

۸ - ...
۸ - ...

۴ - ...

۸ - ...

۴ - ...

۸ - ...

۴ - ...

۸ - ...

۴ - ...

۸ - ...

۱a

۱۵ - ...

3 گندل دروازه (gating control)

1. گندل دروازه چیست؟
2. کدام اجزای صورت در دروازه گندل قرار دارند؟
3. در دروازه گندل چه نوع عضلاتی قرار دارند؟
4. در دروازه گندل چه نوع اعصابی قرار دارند؟
5. در دروازه گندل چه نوع رگ‌هایی قرار دارند؟

6. در دروازه گندل چه نوع بافت‌هایی قرار دارند؟
7. در دروازه گندل چه نوع سلول‌هایی قرار دارند؟
8. در دروازه گندل چه نوع پروتئین‌هایی قرار دارند؟

9. در دروازه گندل چه نوع آنزیم‌هایی قرار دارند؟
10. در دروازه گندل چه نوع فاکتورهای رونویسی قرار دارند؟

11. در دروازه گندل چه نوع پروتئین‌های ساختاری قرار دارند؟
12. در دروازه گندل چه نوع پروتئین‌های تنظیمی قرار دارند؟
13. در دروازه گندل چه نوع پروتئین‌های انتقالی قرار دارند؟

14. در دروازه گندل چه نوع پروتئین‌های دفاعی قرار دارند؟
15. در دروازه گندل چه نوع پروتئین‌های سیگنالی قرار دارند؟

16. در دروازه گندل چه نوع پروتئین‌های موتوری قرار دارند؟

۴۵- کدام گزینه زیر در مورد مسیر کورتیکواسپینال درست است.

- الف) چهل درصد از نرونهاي آن از ناحیه SI و 5 و 7 برور من منشاء می گیرند.
- ب) مسیر کورتیکواسپینال جانبی در کنترل عضلات پروکسیمال دخالت دارد.
- ج) مسیر کورتیکواسپینال شکمی در کنترل عضلات دیستانال دخالت دارد.
- د) این مسیر کلا از نواحی حرکتی اصلی، مکمل و پیش حرکتی منشاء می گیرد.

۴۶- کدام گزینه زیر در مورد نرونهاي حرکتی صحیح نیست.

- الف) اکسون موتور نرونهاي تحتانی روی عضلات اسکلتی ختم می شوند.
- ب) تخریب موتور نرونهاي تحتانی موجب فلج شل و اتروفی عضلانی می شود.
- ج) در بیماری ALS موتور نرونهاي تحتانی صدمه دیده اند.
- د) در اثر تخریب موتور نرونهاي تحتانی علامت باینسکی مشاهده می شود.

۴۷- اگر در بیماری قطع ساقه مغز در ناحیه میان کولیکولوس تحتانی و فوقانی صورت پذیرد آنگاه:

الف) این فرد دچار decerebrate rigidity می شود

ب) این فرد دچار decorticate rigidity می شود

ج) باعث می شود که عضلات فلکسور هر چهار اندام دچار هیپراکتیویته شوند

د) باعث می شود که عضلات فلکسور اندام فوقانی دچار هیپراکتیویته شوند

۴۸- کدام گزینه زیر در مورد عقده های قاعده ای درست است.

الف) تخریب هسته ساب تالامیک موجب تحریک استریاتوم میشود

ب) تخریب هسته ساب تالامیک موجب تحریک گلوبوس پالیدوس میشود

ج) تخریب هسته ساب تالامیک موجب مهار گلوبوس پالیدوس میشود

د) تخریب هسته ساب تالامیک موجب بیماری هانتینگتون می شود

۴۹- کدام گزینه زیر در مورد بیماریهای عقده ای قاعده درست نیست.

الف) در بیماری هانتینگتون ترکیب تکراری سه نوکلئوتیدی CAG مشاهده میشود

ب) در بیماری هانتینگتون یک ژن معیوب بر روی بازوی کوتاه کروموزم چهار دیده می شود

ج) در بیماری هانتینگتون حرکات نابجا کرمی شکل پیوسته مشاهده می شود

د) در آتاکسی فردریش تکرار سه نوکلئوتیدی GAA در ناحیه اکزون مشاهده می شود

در کتافه گیرنده ریزه شو میخورد و در کتافه عضلاتی در دست است.

ب) آورتهای II به فیبر کیسه هسته ای دینامیک نمی روند.

د) آورتهای Ia فقط به فیبر زنجیره هسته ای می رود.

الف آورتهای II فقط به فیبر کیسه هسته ای می روند.

ب) آورتهای Ia سرعت حرکت بیشتری از بقیه Ia دارند.

تفاوتی که تخیله گامه یونیفرم در بین همزمان با الفامو تونرون افزایش یابد:

الف مدت زمانی عضله هوایی ترمی شود و میزان تخلیه Ia کم می شود.

ب) عضله منقبض می شود و میزان تخلیه Ia زیاد می شود.

ج) تعداد اجزای های آورتهای Ia نسبت به تعداد آنها در هنگام تخلیه تنهایی القا کم می شود.

د) تعداد اجزای های آورتهای Ia نسبت به تعداد آنها در هنگام تخلیه تنهایی القا زیاد می شود.

تکامل یک اثر فکسیک زود عصبی است:

الف رفلکس کششی عضله سه سر بازو

ب) رفلکس عقد کشیدن

ج) تکامل گیرنده ریزه شو میخورد و در کتافه در دست نیست.

د) NSAID یک نوع نوروتروفیک است.

ب) در دست معمولاً به دروهی NSAID پاسخ می دهد.

تکامل گیرنده تر میخورد و در کتافه های باجی در دست است:

الف گیرنده حیرتی است.

ب) معمولاً "بوسله A" دلتا عصب دهی می شوند.

ج) گیرنده های با تعلق آهسته تند.

د) گیرنده های با تعلق سریع هستند.

تکامل گیرنده تر میخورد و در کتافه های حسی در دست است.

الف گیرنده های در عمق پوست بوده و میلک دریافتی کوچک دارد.

ب) گیرنده های در سطح پوست بوده و میلک دریافتی بزرگ دارد.

ج) گیرنده های با تعلق سریع کدام ویژگی محرک را به رمز در می آورند.

د) گیرنده های با تعلق آهسته تند.

تکامل گیرنده های با تعلق حسی و ریشه شکمی نخاع حرکتی است چه نام دارد؟

الف قانون برون - مایر

ب) قانون بروکس

ج) قانون برون - مایر در دست است.

د) قانون برون - مایر در دست است.

ب) سلولهای دو قطبی می توانند فقط دپلاریزه شوند.

ج) د سلولهای دو قطبی قادر به تولید پتانسیل عمل نیستند.

تکامل گیرنده تر میخورد و در کتافه های Where و What درست است؟

الف مسیر Where در برون در دست دخیل است.

ب) مسیر Where در پردازش فرم و رنگ دخیل است.

ج) مسیر What در برون در دست دخیل است.

د) مسیر Where یا سلولهای گانگلیونی P در ارتباط است.

تکامل گیرنده تر میخورد و در کتافه های Where و What درست است؟

الف مسیر Where در برون در دست دخیل است.

ب) مسیر Where در پردازش فرم و رنگ دخیل است.

ج) مسیر What در برون در دست دخیل است.

د) مسیر Where یا سلولهای گانگلیونی P در ارتباط است.

تکامل گیرنده تر میخورد و در کتافه های Where و What درست است؟

الف مسیر Where در برون در دست دخیل است.

ب) مسیر Where در پردازش فرم و رنگ دخیل است.

ج) مسیر What در برون در دست دخیل است.

د) مسیر Where یا سلولهای گانگلیونی P در ارتباط است.

تکامل گیرنده تر میخورد و در کتافه های Where و What درست است؟

الف مسیر Where در برون در دست دخیل است.

ب) مسیر Where در پردازش فرم و رنگ دخیل است.

ج) مسیر What در برون در دست دخیل است.



۱۰- کدام یک از جملات زیر درست نیست؟

- الف- کالمودولین مشابه با تروپوبونین C ماهیچه بوده و به Ca^{++} متصل می شود.
- ب- GHRII از طریق حلقه فیدبکی فوق العاده کوتاه ترشح خودش را کاهش می دهد.
- ج- هورمونهای استروئیدی دارای ذخیره هورمونی در باخته اندوکراین نمی باشند.
- د- افزایش غلظت انسولین کاهش گیرنده های خودش را موجب می شود.

ه- نیمه عمر هورمون های پپتیدی بیشتر از هورمون های استروئیدی است.

۱۱- همه عبارات زیر درست هستند به جز:

الف- PTH برای زندگی ضروری است

- ب- غلظت پلاسمایی کلسیم در بیماریهای مزمن کلیوی کم ولی غلظت PTH بالا است.
- ج- کلسی تولین از غده تیروئید ترشح شده و کلسیم پلاسما را افزایش می دهد.
- د- PTH به طور غیر مستقیم جذب کلسیم را از روده افزایش می دهد.
- ه- افزایش فسفات پلاسما افزایش ترشح PTH را موجب می شود.

۱۲- علائم زیر در شخصی مشاهده شده است، حدس شما در مورد بیماری او چیست؟

تپش قلب دارد، غذا زیاد می خورد، لاغر است، گرمای بدنش بالاست، آستانه تحریک عصبی پایین دارد.

- الف - میکرو تومور تالاموس
- ب - پرکاری غده تیروئید
- ج - تومور قسمت مرکزی غده آدرنال
- د - تومور قسمت قشری غده آدرنال

۱۳- کدام یک از جملات زیر درباره هیپوتالاموس درست است؟

- الف- کنترل هیپوتالاموس بر روی تولید هورمون رشد فقط جنبه مثبت دارد.
- ب- هیپو گلیسمی و ضربه از طریق افزایش ترشح GHRII ترشح GH را افزایش می دهند.
- ج- واکتور مهار کننده پرولاکتین، مترشح از هیپوتالاموس می کند، هیپوگلیسمی باشد.
- د- تنها استرسی که سبب آزاد شدن TRH می شود، گرما است.

۱۴- درباره ای نفرتین و نور ایی نفرتین کدام عبارت زیر درست است؟

- الف- استرس و حالات فوریتی (اورژانسی) موجب افزایش ترشح این دو هورمون می شوند.
- ب- وجود مرکز (متز) غده فوق کلیه برای حیات ضروری است.
- ج- ضربان و قدرت انقباضی قلب ایزوله (جدا شده از بدن) را افزایش می دهند.
- د- عضلات صاف عروق را شل (relax) نموده و کاهش فشار خون را موجب می شوند.
- ه- الف و ج

۱۵- کدام یک از جملات زیر درباره پرولاکتین درست است؟

- الف- پرولاکتین تخمک گذاری را شروع می نماید.
- ب- پرولاکتین خروج شیر را هنگام مکیدن نوک پستان موجب می شود.
- ج- پرولاکتین رشد بافت پستان را مهار می کند.
- د- ترشح پرولاکتین به وسیله دوپامین کاهش می یابد.

۱۶- کدام یک از عوامل زیر ترشح گلوکاکوریک را کاهش می دهد؟

- الف- کورتیزول
- ب- ورزش
- ج- گلوکز
- د- CCK

۱۷- کدام یک از جملات زیر درباره هورمون رشد درست نیست؟

- الف- غلظت پلاسمایی آن در هیپوگلیسمی بیشتر از هیپرگلیسمی است.
- ب- غلظت پلاسمایی آن در زمان ۳۰ دقیقه بعد از خواب بیشتر از ۸ ساعت بعد از خواب است.
- ج- غلظت پلاسمایی آن در ۵ سالگی بیشتر از ۲۵ سالگی است.
- د- حساسیت انسولین در کم کاری هیپوفیز بیشتر از آکرومگالی است.

با قارون انورزی و پاره‌های عصبی

جای آنتون پروکشن

قانون اول - مازامبی

انت آنتون پرو به سلهای مخروطی باعث دپلوراسیون آنها می شود.

بیا سلهای در قشری می توانه فقط اپیلاورزی را شروع کنه

سلههای در قشری قادر به تولید پتانسیل عمل نیستند

Where درست است الف

What در پروکشن قرار می گیره

Where با سلهای گانگلیون P در ارتباط است

What از مهارد زیر به صورت قادر است؟

Where

What (slopes) در چینه کمر (round)

What در پروکشن قرار می گیره

What در پروکشن قرار می گیره

What در پروکشن قرار می گیره

What در پروکشن قرار می گیره

What در پروکشن قرار می گیره

What در پروکشن قرار می گیره

What در پروکشن قرار می گیره

What در پروکشن قرار می گیره

What در پروکشن قرار می گیره

What در پروکشن قرار می گیره

What در پروکشن قرار می گیره

What در پروکشن قرار می گیره

لا...
 ۱۵

الف - تستوستین برای ادرمان همه کالمنی (الزایش پشمی خون) مفید است
 ب - فعالیت عضلانی در دوران دیابت قندی ممکن است مفید باشد
 ج - دلیل پر خوری افراد مبتلا به دیابت قندی حذف اثر مهار کننده سیری و روی محرک گرسنگی می باشد
 د - در دیابت قندی گکتولیسیم جری و پروتئین افزایش پیدا می کند
 ه - همه موارد فوق درست است

۱۲ - کدامیک از عبارات ذیل راجع به ADH (وازیپرسین) درست است؟

الف - خونریزی موجب مهار تورون های مترنده ADH می شود

ب - ADH موجود در گردش خون افراد طبیعی معمولاً روی فشار خون اثر دارد

ج - دیابت بی مزه به علت افزایش ترشح ADH بوجود می آید

د - کاهش فشار خون موجب کاهش ترشح ADH می شود

ه - افزایش فشار اسمزی موجب افزایش ترشح ADH می شود

۱۳ - یک خانم جوان دارای پوست سفید، علاقه به غذاهای پلاستیکی TSH او کم است اما هنگامی که به او TRH

می شود TSH به طور بارزی افزایش پیدا می کند، این فرد احتمالاً:

الف - پرکاری تیروئید ناشی از نوبور موجود در تیروئید دارد

ب - کم کاری تیروئید ناشی از اختلال اولیه در غده تیروئید دارد

ج - کم کاری تیروئید ناشی از نارسایی غده و اولیه در غده هیپوفیز دارد

د - کم کاری تیروئید ناشی از نارسایی غده و اولیه در هیپوتالاموس دارد

ه - پرکاری تیروئید ناشی از نارسایی اولیه در هیپوتالاموس دارد

۱۴ - کدام یک از جملات زیر درست است؟

الف - روی فعالیت اپوزیتول افزایش ورود کلسم و اثر خارج بگت به داخل باعث موجب می شود

ب - افزایش کورتیزول آزاد در گردش خون به طریق مشابه منعی ترشح CRH را مهار می کند

ج - استروژن هم دارای اثرات قندک منعی و هم قندک مثبت بر روی غده پینه می باشد

د - کاهش کلسم خون به طریق مشابه منعی کاهش PTH را موجب می شود و

ه - همه موارد صحیح است

Which of the following are incorrectly paired?

A) Epinephrine: increased glycogenolysis in skeletal muscle

B) Insulin: increased protein synthesis

Handwritten notes in Persian, likely a medical or scientific text, with various terms circled and underlined. The text is dense and includes several numbered points (1-10) and sub-points (1-3). The handwriting is in a cursive style, and there are some corrections and annotations throughout. The notes appear to be a translation or explanation of a medical text, possibly related to ophthalmology or general medicine, given the mention of 'چشم' (eye) and 'بافت' (tissue).

1- بافت (Tissue) در صورت تشنج (Spasm) درست است.
 2- بافت (Tissue) که تشنج (Spasm) را ایجاد می کند با تشنج (Spasm) در ارتباط است.
 3- بافت (Tissue) از بافت (Tissue) زیر بافت (Tissue) است.
 4- بافت (Tissue) که تشنج (Spasm) را ایجاد می کند در بافت (Tissue) است.
 5- بافت (Tissue) که تشنج (Spasm) را ایجاد می کند در بافت (Tissue) است.
 6- بافت (Tissue) که تشنج (Spasm) را ایجاد می کند در بافت (Tissue) است.
 7- بافت (Tissue) که تشنج (Spasm) را ایجاد می کند در بافت (Tissue) است.
 8- بافت (Tissue) که تشنج (Spasm) را ایجاد می کند در بافت (Tissue) است.
 9- بافت (Tissue) که تشنج (Spasm) را ایجاد می کند در بافت (Tissue) است.
 10- بافت (Tissue) که تشنج (Spasm) را ایجاد می کند در بافت (Tissue) است.

کدام گزینه یو تو مورد شو که عضلاتی در دست است

آورانهای A به پیر کیسه هسته ای دینامیک نمی روند
در آورانهای A فقط به پیر: بحیره هسته ای می رود

توجهی که نقطه گذر نوروتورون همزمان با الفاموتورون افزایش یابد

عضله ستر می شود - بران خطه A زیاد می شود

عضله ستر می شود - بران خطه A زیاد می شود

عضله ستر می شود - بران خطه A زیاد می شود

عضله ستر می شود - بران خطه A زیاد می شود

توجهی که نقطه گذر نوروتورون همزمان با الفاموتورون افزایش یابد

در رفکس کششی (مکش) عضله سه سر بارو

در رفکس جوی مردمک چشم

درد عروقی در اثر آسیب به گیرنده درد ایجاد می شود

درد عروقی می تواند در اثر آسیب به عصب ایجاد شود

توجهی که نقطه گذر نوروتورون همزمان با الفاموتورون افزایش یابد

توجهی که نقطه گذر نوروتورون همزمان با الفاموتورون افزایش یابد

عضله سه سر بارو - در رفکس کششی (مکش) عضله سه سر بارو

عضله سه سر بارو - در رفکس کششی (مکش) عضله سه سر بارو

توجهی که نقطه گذر نوروتورون همزمان با الفاموتورون افزایش یابد

توجهی که نقطه گذر نوروتورون همزمان با الفاموتورون افزایش یابد

توجهی که نقطه گذر نوروتورون همزمان با الفاموتورون افزایش یابد

توجهی که نقطه گذر نوروتورون همزمان با الفاموتورون افزایش یابد

توجهی که نقطه گذر نوروتورون همزمان با الفاموتورون افزایش یابد

توجهی که نقطه گذر نوروتورون همزمان با الفاموتورون افزایش یابد

توجهی که نقطه گذر نوروتورون همزمان با الفاموتورون افزایش یابد

توجهی که نقطه گذر نوروتورون همزمان با الفاموتورون افزایش یابد

توجهی که نقطه گذر نوروتورون همزمان با الفاموتورون افزایش یابد

توجهی که نقطه گذر نوروتورون همزمان با الفاموتورون افزایش یابد

توجهی که نقطه گذر نوروتورون همزمان با الفاموتورون افزایش یابد

توجهی که نقطه گذر نوروتورون همزمان با الفاموتورون افزایش یابد

توجهی که نقطه گذر نوروتورون همزمان با الفاموتورون افزایش یابد

توجهی که نقطه گذر نوروتورون همزمان با الفاموتورون افزایش یابد

(- میازوما - تک apex)

(استخوان برکلی (stapes) - درجه گرد (round)

چگونه سطح - استخوان پیکسی

چگونه سطح - استخوان پیکسی

چگونه سطح - استخوان پیکسی

توجهی که نقطه گذر نوروتورون همزمان با الفاموتورون افزایش یابد

توجهی که نقطه گذر نوروتورون همزمان با الفاموتورون افزایش یابد

توجهی که نقطه گذر نوروتورون همزمان با الفاموتورون افزایش یابد

توجهی که نقطه گذر نوروتورون همزمان با الفاموتورون افزایش یابد

۹) کدام نرینغ زیر در مورد کبیرنده های حساس نیست است؟

- الف) آئیرنده مدخل در عمیق پرست بوده و میدان دریا نسی که حرکت دارند
 ب) سطح سطح
 ج) سطح سطح
 د) دارای تقابق سریع می باشند

۱۰) کبیرنده های با تقابق سریع کدام بیشتر من حرکت را م در فر صدمی آوند.
 مکان شدت مدت آستانه

۱۱) این اصل که ریشم نیستی تقاع حساس و ریشم نساجی تقاع حرکتی است چنانچه آید؟
 قانون وبر - فشد قانون بل - ماریندی قانون پیرو کلسون قانون انتری و نریه
 براساس عصب

۱۲) کدام نرینغ زیر در مورد تسبلیع هشتم درست است؟

- الف) تا بین مغز سلول های مخروطی باعث دیپلازیراسیون آشفامی شود
 سلول های ۲ قطبی می تواند فقط دیپلازیره شوند
 سلول های ۳ اما کربن قادر به تولید تپا نیل عمل نیستند
 سلول های ۲ قطبی قادر به تولید تپا نیل عمل نیستند

۱۳) کدام نرینغ در مورد مسیر what و where درست است؟

- الف) مسیر what در پر بازش مغز ورنک دخیل است ب) مسیر where در پر بازش مغز ورنک دخیل است
 ج) مسیر what با سلول های کانعلیونی M در ارتباط است د) مسیر where با سلول های کانعلیونی P در ارتباط است

۱۴) کدامیک از موارد زیر به صورت نادرست مندرج شده است؟

- الف) غشای پایه - اندام حرکتی ب) هلیکوتروما - نوک (open) حلزون
 ج) پوره صماخ - دست استخوان چلیقی د) استخوانهای (stapes) - صیغ کره (round)

۱۵) کدام نرینغ زیر در مورد کبیرنده حشرات درست نیست؟

- الف) در لایه های سطحی پوست قرار دارند ب) بر روی انتهای اندریشی فیبر های A ولتا قرار دارند
 ج) بر روی انتهای اندریشی فیبر های A ولتا قرار دارند
 د) بر روی انتهای اندریشی فیبر های C قرار دارند

۱۶) کدامیک از موارد زیر قادر به ایجاد آنا لیز را می آوند؟

- الف) مدفین ب) آنتاگونیست مایو P ج) آنتاگونیست اولیونیک

د) کانا بیدونید

کاپیوں سے

بار صوبہ عقال در قسمت ضخیم مسودہ عند ۷۵۰

۱۸۰ و ۴

بیرورد ۸ سالہ؟ عند مسعود

اقرائش خلفت بی کریمات کاہن سنہ ۱۸۰۰
مورثین جلونہ اتفاق سے افتد اقرائش سنہ ۱۸۰۰

تصرف لرسمی و انکی؟

کتخلیم دفع بیاسیم؟ تو بول قریب و دستال

ایزو وینیک	ہایمو	در بلازید
↓	↓	↓
درونزیال	صغیر	کدام بابت عقال سنہ بلاکت
		فی سورہ بلاعصیزین

سوال ۱۸۰؟ حینیک کلسمی

دفع ~~کلسمی~~ Ca بی شورہ اقرائش ۱۸۰ خارج ملوک

آکسیت ← ہیمو لور

خلفت علمہ اش اینولین متناسب با FR و
در نارسانی طار کلیہ کدام اتفاق نفی افتد؟ اعتبار اک
اقرائش ۷۵۰ و کاہن بی کریمات؟

فلج عقلا

کدام ~~کلسمی~~ کوام بی از عل ارم و ازورنیک سیت؟

ارم ← و ازورنیک

در کماله گیرنده روی شوخو دره شوخو که عضلاتی در دست است.

الف اثر نظریه فقط عضله به فیبر کیسه هسته ای می روند.

ب اثر عضله آسترکت عضله بیشتر از اثر A دارند.

تفاوتی که تخیله گنده یونیورسین همزمان با الفامو تونرون افزایش یابد:

الف دست نظری عضله عضلاتی ترمی شود و میزان تخلیه A کم می شود.

ب عضله منقبض می شود و میزان تخلیه A زیاد می شود.

پا عضله ایست. اثران A است به تعداد آنها در هنگام تخلیه تنهایی الفا کم می شود.

د دست ایست. اثران A است به تعداد آنها در هنگام تخلیه تنهایی الفا زیاد می شود.

تکاملی که از رفلکس کششی زود عصبی است:

الف رفلکس کششی عضله سه سر بازو

ب رفلکس عقب کشیدن

تکامله گیرنده روی شوخو دره شوخو که عضلاتی در دست است:

الف NSAID به دردهای NSAID پاسخ می دهد.

ب دردهای معمولی به دردهای NSAID پاسخ می دهد.

تکامله گیرنده روی شوخو دره شوخو که عضلاتی در دست است:

الف گیرنده حسی است.

ب معمولا "بوسله A" دلتا عصب دهی می شوند.

ج گیرنده حسی با نظریه است.

د گیرنده های با تطابق سریع هستند ✓

تکامله گیرنده روی شوخو دره شوخو که عضلاتی در دست است:

الف گیرنده های در عمق پوست بوده و میلاد دریافتی کوچک دارد.

ب گیرنده های در سطح پوست بوده و میلاد دریافتی بزرگ دارد.

تکامله گیرنده روی شوخو دره شوخو که عضلاتی در دست است:

الف گیرنده های در عمق پوست بوده و میلاد دریافتی بزرگ دارد.

ب گیرنده های در سطح پوست بوده و میلاد دریافتی کوچک دارد.

تکامله گیرنده روی شوخو دره شوخو که عضلاتی در دست است:

الف قانون برزح

ب قانون برزح

ج قانون برزح

د قانون برزح ویژه برای عصب

تکامله گیرنده روی شوخو دره شوخو که عضلاتی در دست است:

الف اثر نظریه فقط عضله به فیبر کیسه هسته ای می روند.

ب سلولهای دو قطبی می توانند فقط دپلاریزه شوند.

ج سلولهای دو قطبی قادر به تولید پتانسیل عمل نیستند.

د سلولهای دو قطبی قادر به تولید پتانسیل عمل نیستند.

تکامله گیرنده روی شوخو دره شوخو که عضلاتی در دست است:

الف مسیر What مربوط به درجه دخیل است.

ب مسیر Where در پردازش فرم و رنگ دخیل است.

ج مسیر What مربوط به گنگلیونی M در ارتباط است.

د مسیر Where یا سلولهای گنگلیونی P در ارتباط است.

تکامله گیرنده روی شوخو دره شوخو که عضلاتی در دست است:

الف میکروتوما - بزرگ (apex) مخروط

ب میکروتوما - بزرگ (apex) مخروط

ج میکروتوما - بزرگ (apex) مخروط

د میکروتوما - بزرگ (apex) مخروط

تکامله گیرنده روی شوخو دره شوخو که عضلاتی در دست است:

الف در روی تنه ای دندانیش فیبرهای A دلتا قرار دارند.

ب در روی تنه ای دندانیش فیبرهای A دلتا قرار دارند.

ج در روی تنه ای دندانیش فیبرهای C قرار دارند.

د در روی تنه ای دندانیش فیبرهای C قرار دارند.

تکامله گیرنده روی شوخو دره شوخو که عضلاتی در دست است:

الف کاپسول کوبیتریک

ب کاپسول کوبیتریک

ج کاپسول کوبیتریک

Subject: 160 (1.4) 4.2

Date

گروه اولت نسبت

۱. من نسبت رفت به اگر ایک به نام عب کزین می دور

۵۴ جواب

۲. گروه دسانی میوه درین ؟ TPR ۵۴ جواب

posterior, Dorsal ← قدامی خلفی

interior, ventral ← قدامی (جلویی)

lateral ← جانبی

medial ← درونی

Distal ← پایین تر

proximal ← نزدیک بالاتر نسبت

۳. اگر ضلع - می تمام قسمت رات قطع شود کدام حس مختل می شود

۱) دور یا دراز

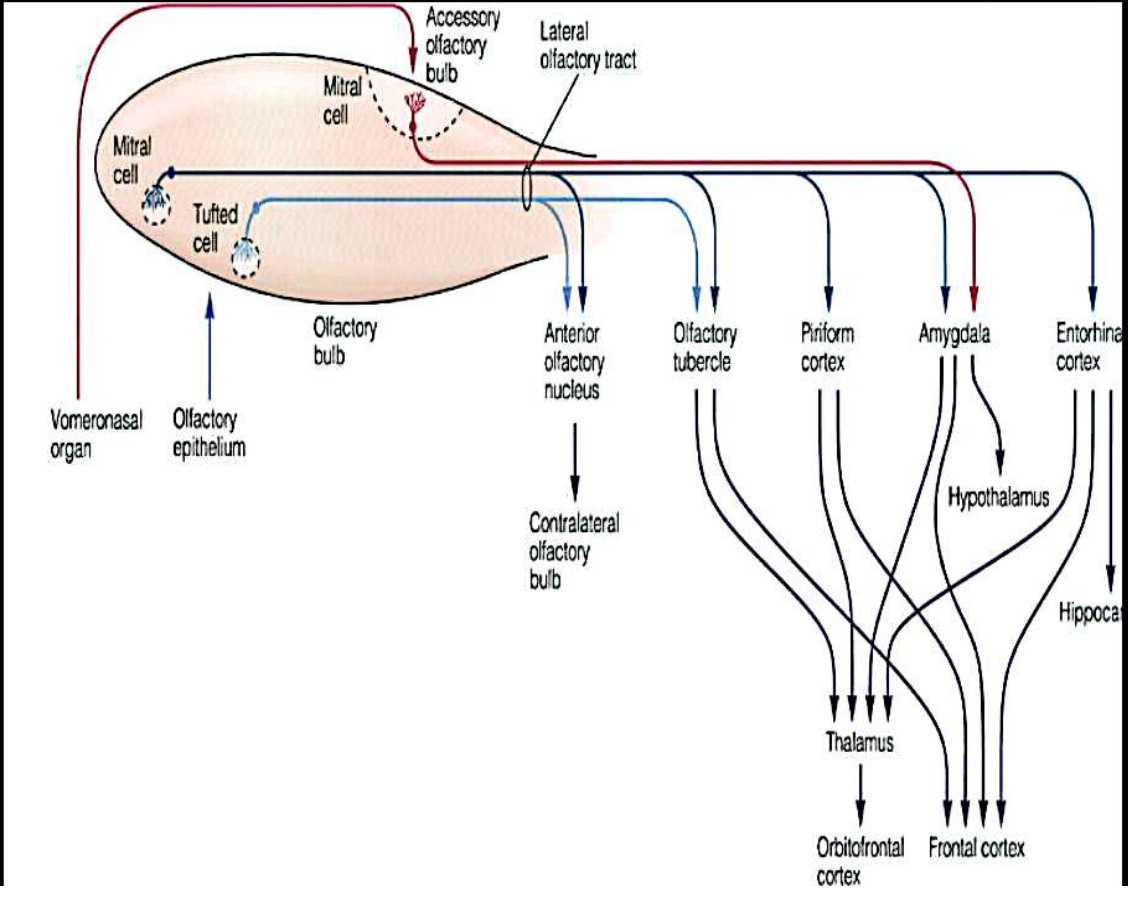
۲) عمق یا سرات پایب

Proprioceptive

۳) حس اندام کلنی در سه سر پای رات

۴) حس Proprioceptive عظم Fronte

۴. استولین گرونده ستانی در ام رات (تلفظ)



کدام گزینه یو تو مورد شو که عضلاتی در دست است

آورانهای A به پیر کیسه هسته ای دینامیک نمی روند
در آورانهای A فقط به پیر: بحیره هسته ای می رود

توجهی که نقطه گذر نوروتورون همزمان با الفاموتورون افزایش یابد

عضله ستر می شود - بران خطه A زیاد می شود

عضله ستر می شود - بران خطه A زیاد می شود

عضله ستر می شود - بران خطه A زیاد می شود

عضله ستر می شود - بران خطه A زیاد می شود

توجهی که نقطه گذر نوروتورون همزمان با الفاموتورون افزایش یابد

در رفکس کششی (مکش) عضله سه سر بارو

در رفکس جوی مردمک چشم

درد عروقی در اثر آسیب به گیرنده درد ایجاد می شود

درد عروقی می تواند در اثر آسیب به عصب ایجاد شود

NSAID باعث می دهد

توجهی که نقطه گذر نوروتورون همزمان با الفاموتورون افزایش یابد

عضله ستر می شود - بران خطه A زیاد می شود

عضله ستر می شود - بران خطه A زیاد می شود

توجهی که نقطه گذر نوروتورون همزمان با الفاموتورون افزایش یابد

عضله ستر می شود - بران خطه A زیاد می شود

عضله ستر می شود - بران خطه A زیاد می شود

توجهی که نقطه گذر نوروتورون همزمان با الفاموتورون افزایش یابد

عضله ستر می شود - بران خطه A زیاد می شود

توجهی که نقطه گذر نوروتورون همزمان با الفاموتورون افزایش یابد

عضله ستر می شود - بران خطه A زیاد می شود

توجهی که نقطه گذر نوروتورون همزمان با الفاموتورون افزایش یابد

عضله ستر می شود - بران خطه A زیاد می شود

عضله ستر می شود - بران خطه A زیاد می شود

توجهی که نقطه گذر نوروتورون همزمان با الفاموتورون افزایش یابد

عضله ستر می شود - بران خطه A زیاد می شود

عضله ستر می شود - بران خطه A زیاد می شود

توجهی که نقطه گذر نوروتورون همزمان با الفاموتورون افزایش یابد

عضله ستر می شود - بران خطه A زیاد می شود

عضله ستر می شود - بران خطه A زیاد می شود

توجهی که نقطه گذر نوروتورون همزمان با الفاموتورون افزایش یابد

عضله ستر می شود - بران خطه A زیاد می شود

عضله ستر می شود - بران خطه A زیاد می شود

توجهی که نقطه گذر نوروتورون همزمان با الفاموتورون افزایش یابد

عضله ستر می شود - بران خطه A زیاد می شود

عضله ستر می شود - بران خطه A زیاد می شود

4) کدام گزینه در مورد لایه های پیرزده درست است؟

الف) آئینده در عمق پرست بوده و میدان دریا فنی کوپت دارد

- ب) سطح کوپت
- ج) سطح شفت
- د) دامای تقاطع سریع می باشد

5) لایه های با تقاطع سریع کدام شیخ من حرکت را بر مفر بر می آورند

- مکان شدت مدت آستانه

8) این اصل که ریشم پستی تقاطع حسی در ریشم تسلیمی تقاطع حرکتی است چنان آمده؟

- کانون و بر - فقط
- کانون بل - مازنی
- کانون پیر و کیشن
- کانون انوری و پیره

9) کدام گزینه زیر در مورد تبدیل هم درست است؟

تا بین مزره سلول های مخروطی باعث دیپلازماسیون آنفامی شود
 سلول های ۲ قطبی می تواند فقط دیپلازما شود
 سلول های ۴ قطبی تا در به تولید پیا پیا عمل نیستند
 سلول های ۲ قطبی تا در به تولید پیا پیا عمل نیستند

10) کدام گزینه در مورد مسیر what و where درست است؟

الف) مسیر what در پر باز من فرم و رنگ درخت درخت است به مسیر where در پر باز من فرم و رنگ درخت است
 ج) مسیر what با سلول های کانعلیونی M در ارتباط است (د) مسیر where با سلول های کانعلیونی P در ارتباط است

11) کدامیک از موارد زیر به صورت نادرست مذکور شده است؟

- الف) غشای پای - اندام حرکتی
- ب) هیلوتروفا - نوک (apex) حلزون
- ج) پرده صماخ - رسته استخوان هلیشی
- د) استخوان کمانج (stapes) - سیخ کره (round)

12) کدام گزینه زیر در مورد لایه های پیرزده در صدارت درست نیست؟

الف) در لایه های سطحی پوست قرار دارند (ب) بر روی انتهای اندریتی فیبر های A و با قرار دارند
 ج) بر روی انتهای اندریتی فیبر های A و با قرار دارند
 د) بر روی انتهای اندریتی فیبر های C قرار دارند

13) کدامیک از موارد زیر قادر به ایجاد آنا لیز (ب) است؟

الف) مرفین به آنا لیز نیست (ب) P
 ج) آنا لیز نیست (د) P
 P, PCO

د) کانا پینوئید

بهر صورت همه اینها در صورتی که در دستهای بیمار دیده شود
چون بیماری گریکس هرگز اصلی باعث سرکوت و خرف در دستهای بیمار نمی شود
و در بیماریهای دیگر هرگز تمام اینها را در دستهای بیمار نمی بینیم

33- در هنگام خواب مویخ قلبی کدام است
الف- $\text{P} \rightarrow \text{P-R-T}$
ب- P-R-T
ج- P-R-T
د- P-R-T

34- دستگاه تولید امواج الکتریکی در کدام است
الف- سلولهای ریویزی در حبه سینه
ب- سلولهای ریویزی در حبه سینه
ج- سلولهای ریویزی در حبه سینه
د- سلولهای ریویزی در حبه سینه

35- امواج قلبی به نوبت در کدام از کدهای زیر مشاهده می شود
الف- P-R-T
ب- P-R-T
ج- P-R-T
د- P-R-T

36- کدام مورد در سطح سلولی در بیماری آلزایمر مشاهده نمی شود
الف- Amyloid plaques
ب- Neurofibrillary tangles
ج- Senile plaques
د- Senile plaques

37- کدام ناحیه مغز در هنگام حرکت کردن فعال است
الف- قشر آمیگدالی
ب- قشر آمیگدالی
ج- قشر آمیگدالی
د- قشر آمیگدالی

38- دنبال و سوزن فورتون به زودترین ...
الف- P-R-T
ب- P-R-T
ج- P-R-T
د- P-R-T

39- درباره شبکه چشم انسان کدام گزینه درست است
الف- شبکیه در پشت چشم قرار دارد
ب- شبکیه در جلوی چشم قرار دارد
ج- شبکیه در جلوی چشم قرار دارد
د- شبکیه در جلوی چشم قرار دارد

40- سلولهای فونوس (Hair Cells) در حلقه کورتی گوش داخلی می باشد
الف- در حلقه کورتی گوش داخلی
ب- در حلقه کورتی گوش داخلی
ج- در حلقه کورتی گوش داخلی
د- در حلقه کورتی گوش داخلی

41- کدامت از موارد زیر در انتقال صوت در تونل گوش داخلی دارد
الف- مایع گوش
ب- مایع گوش
ج- مایع گوش
د- مایع گوش

42- کدامت از موارد زیر در انتقال صوت در تونل گوش داخلی دارد
الف- مایع گوش
ب- مایع گوش
ج- مایع گوش
د- مایع گوش

43- کدامت از موارد زیر در انتقال صوت در تونل گوش داخلی دارد
الف- مایع گوش
ب- مایع گوش
ج- مایع گوش
د- مایع گوش

44- کدامت از موارد زیر در انتقال صوت در تونل گوش داخلی دارد
الف- مایع گوش
ب- مایع گوش
ج- مایع گوش
د- مایع گوش

آپشن صحیح است

ب- نور و اسید کدام بخش از هسته های عقده ای فاسده ای است
ج- جسم سیه

توسط نور و بی بی هسته سان: آپشن صحیح است
د- نور و بی بی حرکتی خارج از حرکتی می کند

نورون های هسته گلوبوس بالیدوس است
الف- نورون بورن: بی جسم سیه: هترانام حرکتی می شود
ج- نورون های تالاموس را حرکتی می کند

ج- کاری Working
د- خبری Declarative

30- شرطی شدن کلاسیک چه نوع حافظه ای محسوب می شود
الف- ازنظمی (Associative)
ب- صریح (Explicit)

31- کدام عوارض در مورد فراموشی هندی (Antrograde Amnesia) صحیح است
الف- حافظه تفریحی ناحیه حسی تالاموس است
ب- حافظه تفریحی ناحیه هیپوکامپ است
ج- حافظه تفریحی ناحیه هیپوکامپ است
د- حافظه تفریحی ناحیه حسی تالاموس است

32- در مورد قشر حرکتی صحیح کدام عوارض درست است
الف- پیامهای حرکتی از لایه های دلتا فار کورتیکس شروع می شود
ب- حرکتی ناحیه اکثر آیرتال باعث حرکات ظریف در همان دست می شود
ج- حرکتی کورتیکس حرکتی اصلی باعث حرکات تفریحی در سمت مقابل بدن می شود
د- حرکتی ناحیه حرکتی اصلی توبوس عضلات را کاهش می دهد

33- در هنگام خواب عمیق موج غالب کدام است
الف- دلتا
ب- تتا
ج- گاما
د- آلفا

34- منشاء تولید امواج آلفای مغز کدام است
الف- گانگلیون ریوی از ناحیه هیپوتالاموس
ب- هیپوتالاموس
ج- ریوی های هسته سیاه
د- ریوی های هسته سیاه

35- امواج مغزی که توسط لیرتال از کیه بزرگ تر از سایر امواج مغزی است
الف- دلتا
ب- آلفا
ج- گاما
د- تتا

36- کدام مورد زیر در سطح سلولی در بیماری آلزایمر مشاهده نمی شود
الف- Amyloid plaques
ب- Neurofibrillary tangles
ج- کانس معایت اسپین گویوس
د- حرکتی ریوی کورتیکس

37- کدام ناحیه مغز در هنگام صحبت کردن فعالتر است
الف- ناحیه آفان
ب- ناحیه پس سری
ج- ناحیه بروکا
د- اجسام بادامی

38- دماغ بر خورد فونون به رودو سین
الف- GMP تولید می شود
ب- نوروترانسپورتر بیشتری از پایه سیاهی تولید می شود
ج- نوروترانسپورتر بیشتری از پایه سیاهی تولید می شود
د- نوروترانسپورتر بیشتری از پایه سیاهی تولید می شود

کاتالهای سدسی عشاء فونون سینور باز می گیرند
د- مولکول نورانسپورتر فعال می گردد

39- درباره شبکه چشم انسان، کدام گزینه درست است
الف- تانتس نور باعث ویلازین شدن گیرنده های بوری می شود
ب- تانتس نور باعث گلوگن کاتالهای سدسی می شود
ج- تانتس نور باعث گلوگن کاتالهای سدسی می شود
د- تانتس نور باعث گلوگن کاتالهای سدسی می شود

40- سلولهای مویی (Hair Cells) در حلقون گوش داخلی، چه نوع گیرنده ای محسوب می شوند
الف- کمپوسور
ب- پروپروپوسور
ج- پوسپوسور
د- کمپوسور

41- کدامیک از موارد زیر در انتقال صوت در درون گوش نقش اساسی دارند
الف- سلول مزه دار داخلی
ب- سلول مزه دار خارجی
ج- عضلات گوش میانی
د- سلول مزه دار داخلی

42- کدامیک از موارد زیر در انتقال صوت در درون گوش نقش اساسی دارند
الف- سلول مزه دار داخلی
ب- سلول مزه دار خارجی
ج- عضلات گوش میانی
د- سلول مزه دار داخلی

43- کدامیک از موارد زیر در انتقال صوت در درون گوش نقش اساسی دارند
الف- سلول مزه دار داخلی
ب- سلول مزه دار خارجی
ج- عضلات گوش میانی
د- سلول مزه دار داخلی

44- کدامیک از موارد زیر در انتقال صوت در درون گوش نقش اساسی دارند
الف- سلول مزه دار داخلی
ب- سلول مزه دار خارجی
ج- عضلات گوش میانی
د- سلول مزه دار داخلی

در این روش، در صورت بروز بیماری، در صورت مشاهده علائم، بیمار باید به پزشک مراجعه کند. این روش برای تشخیص و درمان بیماری‌های مزمن استفاده می‌شود.

15- اگر قطع عصب پستان در ناحیه Preaxonal صورت بگیرد کدام گزینه زیاده است؟
الف) کل بدن پستان پیشرو است و زنده می‌ماند
ب) اندام پستان پستان در دست می‌ماند
ج) اندام پستان پستان در دست می‌ماند
د) اندام پستان پستان در دست می‌ماند

16- برای یک فیبر عصبی پستان، اگر فاصله نود هانی را نوبه دو برابر کرده شود، نسبت انتشار پیام عصبی
الف) کل بدن پستان پیشرو است و زنده می‌ماند
ب) اندام پستان پستان در دست می‌ماند
ج) اندام پستان پستان در دست می‌ماند
د) اندام پستان پستان در دست می‌ماند

17- کدام یک از انواع سلولهای کپتال به عنوان سد حاجی حاجی عمل می‌کنند
الف) سلول ماکروفاژ
ب) سلول پستان پستان
ج) سلول پستان پستان
د) سلول پستان پستان

18- عامل ایجاد EPSP کدام است
الف) یون سدیم
ب) یون کلسیم
ج) یون پتاسیم
د) یون منگنز

19- وقتی یک جنین نو زای پستان می‌کند، اکنون اولین نوزادی که این نوع تکثیر را نشان می‌دهد به کدام ناحیه جنین می‌شود
الف) پستان پستان
ب) پستان پستان
ج) پستان پستان
د) پستان پستان

20- کدام نوزاد در خصوص کنترل فرآیند ای (Myelination) در حین نوزاد نسبت به سایر نوزادان
الف) نوزاد تازه زاده شده
ب) نوزاد تازه زاده شده
ج) نوزاد تازه زاده شده
د) نوزاد تازه زاده شده

21- قلب عروقی پستان چه ساختاری دارد که باعث تقویت پستان در این نوزاد
الف) قلب پستان
ب) قلب پستان
ج) قلب پستان
د) قلب پستان

22- در چه ندهات پستان که بیشتر می‌شود
الف) در نوزاد تازه زاده شده
ب) در نوزاد تازه زاده شده
ج) در نوزاد تازه زاده شده
د) در نوزاد تازه زاده شده

23- اطلاعات حسی کدام گونه‌ها از طریق پستان پستان - پستان پستان می‌رسد
الف) پستان پستان
ب) پستان پستان
ج) پستان پستان
د) پستان پستان

24- کدام نوزاد می‌تواند در رفتن پستان پستان، کدام گونه است
الف) نوزاد تازه زاده شده
ب) نوزاد تازه زاده شده
ج) نوزاد تازه زاده شده
د) نوزاد تازه زاده شده

25- در نوزاد پستان پستان، کدام عبارت صحیح است
الف) پستان پستان
ب) پستان پستان
ج) پستان پستان
د) پستان پستان

26- کدام یک از سلولهای نوزاد پستان پستان از نوع حاجی است
الف) سلول پستان
ب) سلول پستان
ج) سلول پستان
د) سلول پستان

27- کدام یک از علائم پستان پستان است
الف) پستان پستان
ب) پستان پستان
ج) پستان پستان
د) پستان پستان



- 28- **تفاوت نوروترانسمیتر کدام بخش از هسته های عقده ای فاصله ای است.**
 الف- استرادیوم ب- گلیسرین پالیتورین ج- جسم میوه
- 29- **تورون های هسته گلیوسین پالیتورین:**
 الف- تورون های جسم محافظه مخروطی و حرکت می شوند
 ج- تورون های لایه های و حرکت می کنند
- 30- **شرحی شدن کلاسیک چه نوع حافظه ای محسوب می شود.**
 الف- **ارتباطی (Associative)** ب- صریح (Explicit)
- 31- **کدام عبارت در مورد فراموشی صوری (Antrograde Amnesia) صحیح است:**
 الف- در حالت تعریف ناحیه خاصی لایه های است
 ج- در حالت تعریف ناحیه میانه است
- 32- **در مورد فشر حرکتی مع کدام عبارت درست است.**
 الف- پیامهای حرکتی از لایه های دانه بار کورتیکس شروع می شود
 ب- حرکت ناحیه اکستراپیرامیدال باعث حرکات ظریف در همان دست می شود
 ج- حرکت کورتیکس حرکتی اصلی باعث حرکات ظریف در دست مقابل بدن می شود
 د- حرکت ناحیه حرکتی اصلی، توتوس عضلات را کاهش می دهد
- 33- **در هنگام خواب عمیق دوح غالب کدام است.**
 الف- δ ب- α ج- θ د- β
- 34- **مشاء تولید انواع آلفای مغز کدام است**
 الف- دستگاههای درونی از جمله هیپوتالاموس
 ج- ورودی های هسته میانه به فشر
- 35- **انواع مغزی به ترتیب فرکانس از کم به زیاد عبارتند از:**
 الف- δ ب- θ ج- α د- β ه- γ
- 36- **کدام مغز زویر سطح سلولنی در بیماری آلزایمر مشاهده نمی گردد:**
 الف- **Aniloid plaques** ب- **Neurifibrillary tangles**
 ج- **Neurofibrillary tangles** د- **Neurofibrillary tangles**
- 37- **کدام ناحیه مغز در هنگام صحبت کردن فعالتر است:**
 الف- ناحیه آمیگدال ب- ناحیه پس سری ج- ناحیه بروکا د- اجسام بادامی
- 38- **که دنبال پر مشهور فوکتون به روند زمین**
 الف- **GMP** ب- **GMP** ج- **GMP** د- **GMP**
- 39- **در باره شبکه چشم انسان کدام گزینه درست است:**
 الف- ناس نورمانت و پتالین شدن گیرنده های بصری می شود
 ج- ناس نورمانت و پتالین شدن گیرنده های بصری می شود
- 40- **سلولهای حسی (Hair Cells) در حلقون گوش داخلی چه نوع گیرنده ای محسوب می شوند:**
 الف- کمپرسور ب- کمپرسور ج- کمپرسور د- کمپرسور
- 41- **کدامیک از موارد زیر در انتقال صوت در درون گوش فشر اصلی شاد رخ**
 الف- سلول مژه دار داخلی ب- سلول مژه دار خارجی ج- سلول مژه دار داخلی د- سلول مژه دار خارجی
- 42- **کدام ناحیه در هنگام شنیدن صدای بلند فعالتر می شود:**
 الف- **هیپوتالاموس** ب- **هیپوتالاموس** ج- **هیپوتالاموس** د- **هیپوتالاموس**
- 43- **کدام ناحیه در هنگام شنیدن صدای بلند فعالتر می شود:**
 الف- **هیپوتالاموس** ب- **هیپوتالاموس** ج- **هیپوتالاموس** د- **هیپوتالاموس**
- 44- **کدام ناحیه در هنگام شنیدن صدای بلند فعالتر می شود:**
 الف- **هیپوتالاموس** ب- **هیپوتالاموس** ج- **هیپوتالاموس** د- **هیپوتالاموس**

۴۵- کدام گزینه زیر در مورد مسیر کورتیکواسپینال درست است.

- الف) چهل درصد از نرونهاي آن از ناحیه SI و 5 و 7 برور من منشاء می گیرند.
- ب) مسیر کورتیکواسپینال جانبی در کنترل عضلات پروکسیمال دخالت دارد.
- ج) مسیر کورتیکواسپینال شکمی در کنترل عضلات دیستانال دخالت دارد.
- د) این مسیر کلا از نواحی حرکتی اصلی، مکمل و پیش حرکتی منشاء می گیرد.

۴۶- کدام گزینه زیر در مورد نرونهاي حرکتی صحیح نیست.

- الف) اکسون موتور نرونهاي تحتانی روی عضلات اسکلتی ختم می شوند.
- ب) تخریب موتور نرونهاي تحتانی موجب فلج شل و اتروفی عضلانی می شود.
- ج) در بیماری ALS موتور نرونهاي تحتانی صدمه دیده اند.
- د) در اثر تخریب موتور نرونهاي تحتانی علامت باینسکی مشاهده می شود.

۴۷- اگر در بیماری قطع ساقه مغز در ناحیه میان کولیکولوس تحتانی و فوقانی صورت پذیرد آنگاه:

الف) این فرد دچار decerebrate rigidity می شود

ب) این فرد دچار decorticate rigidity می شود

ج) باعث می شود که عضلات فلکسور هر چهار اندام دچار هیپراکتیویتی شوند

د) باعث می شود که عضلات فلکسور اندام فوقانی دچار هیپراکتیویتی شوند

۴۸- کدام گزینه زیر در مورد عقده های قاعده ای درست است.

الف) تخریب هسته ساب تالامیک موجب تحریک استریاتوم میشود

ب) تخریب هسته ساب تالامیک موجب تحریک گلوبوس پالیدوس میشود

ج) تخریب هسته ساب تالامیک موجب مهار گلوبوس پالیدوس میشود

د) تخریب هسته ساب تالامیک موجب بیماری هانتینگتون می شود

۴۹- کدام گزینه زیر در مورد بیماریهای عقده ای قاعده درست نیست.

الف) در بیماری هانتینگتون ترکیب تکراری سه نوکلئوتیدی CAG مشاهده میشود

ب) در بیماری هانتینگتون یک ژن معیوب بر روی بازوی کوتاه کروموزوم چهار دیده می شود

ج) در بیماری هانتینگتون حرکات نابجا کرمی شکل پیوسته مشاهده می شود

د) در آتاکی فردریش تکرار سه نوکلئوتیدی GAA در ناحیه اکزون مشاهده می شود

28- گلوٹامات نوروترانسمیتر کدام بخش از هسته های عقده ای قاعده ای است.

د- هسته های قاعده ای

ج- جسم سیاه

ب- گلوبوس پالیدوس

الف- استریاتوم

29- نورون های هسته گلوبوس پالیدوس:

الف- نوع نورون های جسم منقطع (موتورنوم) تحریک می شوند

ج- نورونهای تالاموس را تحریک می کنند

30- شرطی شدن کلاسیک چه نوع حافظه ای محسوب می شود.

الف- ارتباطی (Associative)

ب- صریح (Explicit)

31- کدام عبارت در مورد فراموشی بعدی (Antrograde Amnesia) صحیح است:

الف- به علت تحریک ناحیه جانبی تالاموس است

ج- به علت تحریک ناحیه میوگامپ است

32- در مورد قشر حرکتی مخ کدام عبارت درست است.

الف- پیامهای حرکتی از لایه های دانه دار کورتکس شروع می شود

ب- تحریک ناحیه اکستریامیدال باعث حرکات ظریف در همان دست می شود.

ج- تحریک کورتکس حرکتی اصلی باعث حرکات ظریف در سمت مقابل بدن می شود

د- تحریک ناحیه حرکتی اصلی، تونوس عضلات را کاهش می دهد

33- در هنگام خواب عمیق موج غالب کدام است.

د- دلتا

ج- بتا

ب- آلفا

34- منشاء تولید امواج آلفای مغز کدام است؟

الف- سلولهای وروودی از نخاع که هیپوتالاموس

ب- سلولهای هیپوتالاموس نه قشر

د- وروودی های هسته سیاه به قشر

35- امواج مغزی به ترتیب فرکانس (از کم به زیاد) عبارتند از:

الف- بتا - آلفا - دلتا - ثتا

ب- دلتا - ثتا - آلفا - بتا

ج- دلتا - بتا - آلفا - ثتا

36- کدام مورد زیر در سطح سلولی در بیماری آلزایمر مشاهده نمی گردد؟

الف- Amyloid plaques

ج- Neurofibrillary tangles

ب- کاهش فعالیت سلول کوبی است

د- تحریک نورونهای کورتکس

37- کدام ناحیه مغز در هنگام صحبت کردن فعالتر است؟

الف- ناحیه آمیگاه

38- به دنبال برخورد فوتون به رودوپسین

الف- cGMP تولید می شود

ج- نوروترانسمیتر بیشتری از پایانه سیناپسی آزاد می شود

39- درباره شبکه چشم انسان، کدام گزینه درست است.

الف- تانس نور باعث دیلازیره شدن گیرنده های نوری می شود

ج- تانس نور باعث بسته شدن کانالهای سدیمی می شود

40- سلولهای مویی (Hair Cells) در حلزون گوش داخلی، چه نوع گیرنده ای محسوب می شوند

الف- کمپوزیتور

ب- پروپریوسپتور

ج- موسکولوس

د- دکامپوزیتور

41- کدامیک از موارد زیر در انتقال صوت در درون گوش نقش اساسی دارد

الف- سلول مژه دار داخلی

ب- حلزون مژه دار خارجی

ج- عضلات گوش میانی

د- درجه گوش

42- امواج دایرکالی وال کدام ناحیه عصبان پایا را تحریک می کنند

الف- بخش انتهایی

ب- بخش میانی

ج- بخش مرکزی

د- بخش ابتدایی

43- کمترین آستانه برای درک کدام حس و برای چه ماده ای وجود دارد؟

الف- تنگی - سردی/گرمی

ب- سوزی - عملکرد طعام

ج- شنوایی - فشار

د- درجه حرارت - فشار

44- هیپوسدیم گلوٹامات کدام نبرد رپر را تحریک می کند

الف - مورو

ب - مورتی

ج - مورتی

Subject: _____ Date: _____

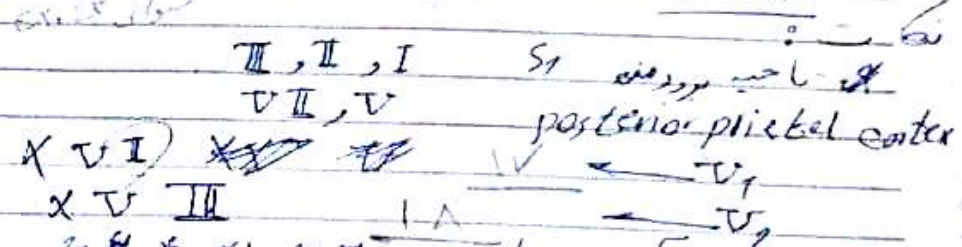
۵. کدام ترمین CGRP و Sub p از بیضه سلولهای درون یک رولس آکوسی است. کمرش غدها جواب سؤال

۶. علامت سلولهای آنزیمبر کدام نوبت؟
۱۱. حدود استیل لوسن کستراز (جواب)

۷. توالی کرباب Corticespinal از کدام معنائز میبرد. نور پردوس ناحیه ۲

Handwritten scribbles and notes

۸. الیوس cortex تزیب شود کدام علامت وجود ندارد؟
abexie برای میخدارت.



۹. شنوایی در کدام لوب کلیه می رود؟
آسیانه

۱۰. اگر راه حسی چشمی قطع شود چه اتفاقی می افتد؟
Nasel رکت Temporal رکت

۱۱. priming با کدام یک از حالات یادگیری مرتبط دارد؟

سؤال غلط است. باید نوشته می شد غدها است
هرگز زمینه کس بی غله بود باید نوشته شود سؤال غلط است

13 کدام گزینه زیر در مورد تک عضله درست است؟

الف) آوران های Ia فقط به نبرگ گیسب حسنه ای می روند.

ب) آوران های II به نبرگ گیسب حسنه ای و نبرگ گیسب نبرگ می روند.

ج) آوران های II سرعت هدایت بیشتری از نوع Ia دارند.

د) آوران های Ia فقط به نبرگ گیسب حسنه ای می روند.

14 وقتی به تفلیه با ما سخته نوب همزمان با القاصه قدر نورو انباشت باید:

الف) مدت انقباض عضله طولانی تر می شود و میزان تفلیه Ia کم می شود.

ب) عضله منقبض نمی شود و میزان تفلیه Ia زیاد می شود.

ج) مقدار ایمپالس های آوران Ia نسبت به تعداد آنها در هنگام تفلیه تنه ای القا کم می شود.

د) مقدار ایمپالس های آوران Ia نسبت به تعداد آنها در هنگام تفلیه تنه ای القا زیاد می شود.

15 کدامیک از رفلکس های زیر دو سیناپس است:

الف) رفلکس کششی عضله سه سر بازو

ب) رفلکس کششی معالوس عضله سه سر بازو

ج) رفلکس عقب کشیدنی

د) رفلکس بوزی سر و تک چشم

16 کدام گزینه زیر در مورد درد درست نیست؟

الف) *causalgia* یک نوع درد نوروپاتی است

ب) درد نوروپاتی در اثر آسیب به قشره درد ایجاد می شود

ج) درد مزمن معمولاً به توسط NSAID پاسخ نمی دهد

د) درد نوروپاتی می تواند در اثر آسیب به عصب ایجاد شود

17 کدام گزینه در مورد گیرنده های پاپین درست است؟

الف) گیرنده در اثر حسنه

ب) معمولاً توسط سیگنال A دنا عصب در هر می شوند

ج) گیرنده های پاپین حسنه اند (د) گیرنده های پاپین توسط سریع حسنه **P4PCO**

۱۵- کدام گزینه زیر در مورد مسیر (موتور تکوین استخوان) درست است. الف) هیل در صد از پروبند آبی از مابین 5A و 5B برزور من مشاهده می گردد. ساسمیر کورن کولمبیان حسی در کنترل عضلات پروکسمال و دولت وارد. ج) مسیر کورن کولمبیان شکمی در کنترل عضلات دستال در دارد. د) آلب مسیر کلا از بواسی حرکتی صغری، تکمیل و پیش حرکت مشاهده می گیرد.

۱۶- کدام گزینه زیر در مورد تروفیکای حرکتی صحیح نیست. الف) اسکون موتور پروبندای تحتانی روی عضلات اسکلتی حتم می شوند. ب) تحریک موتور پروبندای تحتانی موجب فلج شل و اتروفی عضلاتی می شود. ج) در بیماری ALS موتور پروبندای تحتانی مسدود شده اند. د) در اثر تحریک موتور پروبندای تحتانی خلاصت مایسکی مشاهده می شود.

۱۷- اگر در بیماری قطع ساقه منز در ناحیه میان کولمبیکولوس تحتانی و فوقانی صورت پذیرد آنکاد: الف) این بود دچار decelerate rigidity می شود. ب) این فرد دچار decelerate rigidity می شود. ج) این فرد می شود که عضلات فنکسور (هر چهار اندام دچار هیپراکتیویته می شود) در بافت می شود که عضلات فنکسور لدام فوقانی دچار هیپراکتیویته می شود.

کرات. ترمیم

۱۸- کدام گزینه زیر در مورد عقده های فاعده ای درست است. الف) تحریک حطم ساق تالامیک موجب تحریک استریاتوم می شود. ب) تحریک حطم ساق تالامیک موجب تحریک گلویس بالیتروم می شود. ج) تحریک حطم ساق تالامیک موجب تحریک گلویس بالیتروم می شود. د) تحریک حطم ساق تالامیک موجب تحریک گلویس بالیتروم می شود.

۱۹- کدام گزینه زیر در مورد بیماری عقده ای فاعده ای صحیح نیست. الف) در صورت هیپرتنشن در کولمبیکولوس (ALS) مشاهده می شود. ب) در بیماری حاشیگاتور بگ ژن معیور - پرو روی مارون (تولاه کورومور) جبر سده می شود. ج) در بیماری حاشیگاتور حرکت ناخاکرمی شکل پیوسته مشاهده می شود. د) در آنکس در پرس نکراره می کنتو شدی GAA در ناحیه کولمبیکولوس مشاهده می شود.

ترمیم

تلفیح

موفق باشید
دکتر نیسانی



- ۱- ب
- ۲- د
- ۳- ب
- ۴- ب
- ۵- د
- ۶- ج
- ۷- ب
- ۸- الف
- ۹- الف
- ۱۰- الف
- ۱۱- ج
- ۱۲- الف
- ۱۳- ج
- ۱۴- الف
- ۱۵- الف
- ۱۶- الف
- ۱۷- الف
- ۱۸- ج
- ۱۹- الف
- ۲۰- الف
- ۲۱- ج
- ۲۲- الف
- ۲۳- الف
- ۲۴- ج
- ۲۵- الف
- ۲۶- الف
- ۲۷- الف
- ۲۸- الف

۱- مهمترین گروه های یو شیمیایی هورمون ها شامل:

- الف - هورمونهای استروئیدی
- ب - پروتئینی یا پپتیدی
- ج - اسیدهای آمینه ای (نیروزینی)
- د - لیپو پروتئینی

۲- کدام یک از جملات زیر راجع به هورمون پاراتیروئید درست است:

- الف - موقعی که کلسیم سرم خیلی بالاست ترشح می شود.
- ب - ویتامین D را غیر فعال می کند.
- ج - موقعی که کلسیم سرم خیلی پائین است ترشح می شود.
- د - عمل آن با عمل کلسی نونین مشابه است.
- ه - فرم فعال مناسب آن به ویتامین K احتیاج دارد.

۳- تولید یا ترشح آلدوسترون تحت تأثیر همه عوامل یا مواد ذیل قرار می گیرد، به جزء:

- الف - میزان کلسیم پلاسما
- ب - ACTH
- ج - احتیاجات نمک غذایی
- د - حجم خون
- ه - غلظت پلاسمایی پتاسیم

۴- علائم زیر در شخصی مشاهده شده است، حدس شما در مورد بیماری او چیست؟

- الف - میکرو تومور تالاموس
- ب - پرکاری غده تیروئید
- ج - تومور غده هیپوفیز
- د - تومور غده آدرنال

۵- اگر هیپوفیز از محل خود برداشته شده و در قسمت دیگری از بدن پیوند شود، ترشح هورمون های زیر کاهش می یابد، به جزء:

- الف - GH
- ب - ACTH
- ج - TSH
- د - پرولاکتین

۶- دیابت شیرین مشخص می شود به وسیله:

- الف - پر نوشی
- ب - پر خوری
- ج - پر ادراری
- د - مشاهده گلوکز در ادرار

۷- انسولین دارای کدام یک از اعمال ذیل در کبد است:

- الف - کاهش ورود گلوکز
- ب - افزایش گلیکوژنز
- ج - افزایش گلوگونئوزنز
- د - افزایش کلیکوژنولیز

۸- راجع به اکسی توسین کدام عبارت زیر درست است:

- الف - به وسیله آدنوهیپوفیز ترشح می شود
- ب - جایگاه ذخیره آن هیپوفیز خلفی است
- ج - ترشح آن همراه با فعالیت عصبی نیست
- د - فقط دارای یک بافت هدف می باشد
- ه - ب، د

۹- کدام یک از جملات ذیل درست است؟

- الف - کنترل هیپوتالاموس بر روی تولید هورمون رشد فقط جنبه مثبت دارد.
- ب - هیپو گلیسمی (کاهش قند خون)، درد، ضربه، از طریق افزایش ترشح GHRLT ترشح GH را افزایش می دهند.
- ج - فاکتور مهار کننده پرولاکتین، مترشح از هیپوتالاموس است.
- د - تنها استرسی که سبب آزاد شدن TRH می شود، گرما است.



28- کلونایات نورونال سهپتر کدام بخش از هسته های عمده ای قاعده ای است

الف - هسته - لایه ۱

ب - گلومروس پالیدوس ج - جسم سیاه

د - نورون های هسته گلومروس پالیدوس

الف - توسط نورون های جسم منقطع آنها را می کشد
ب - نورونهای لایه ۱ قاعده ای نورونهای لایه ۲ قاعده ای
ج - نورونهای لایه ۱ قاعده ای نورونهای لایه ۲ قاعده ای

الف - توسط نورون های جسم منقطع آنها را می کشد
ب - نورونهای لایه ۱ قاعده ای نورونهای لایه ۲ قاعده ای
ج - نورونهای لایه ۱ قاعده ای نورونهای لایه ۲ قاعده ای

30- شرطی شدن کلاسیک چه نوع حافظه ای محسوب می شود.

الف - رضائی (Associative) ب - صریح (Explicit)

ج - کاری (Working) د - آشوبناک (Stochastic)

31- کدام عبارت در مورد فراموشی بعدی (Antrograde Amnesia) صحیح است.

الف - به علت تحریک ناحیه حائسی تالاموس است
ب - به علت تحریک ناحیه هیپوکامپ است
ج - فقط اطلاعات حافظه اخیر به خطر زود می آید
د - اطلاعات حافظه دور به خطر زود می آید

32- در مورد قشر حرکتی مخ کدام عبارت درست است.

الف - بینمای حرکتی از لایه های دانه دار کورتکس شروع می شود
ب - تحریک ناحیه اکستریورامیدال باعث حرکات ظریف در معال است
ج - تحریک کورتکس حرکتی اصلی باعث حرکات ظریف در سمت مقابل بدن می شود
د - تحریک ناحیه حرکتی اصلی، نوروس عضلات را کاهش می دهد

33- در هنگام خواب عمیق موج غالب کدام است.

الف - دلتا ب - تا ج - تا د - دلتا

34- منشأ تولید امواج آلفای مغز کدام است

الف - سلولهای ویردی از ناحیه هیپوتالاموس
ب - سلولهای هیپوتالاموس به قشر
ج - ورودی های هسته سیاه به قشر
د - ورودی تالاموس به قشر

35- امواج مغزی به ترتیب فرکانس از کم به زیاد عبارتند از:

الف - تاپا - آلفا - دلتا - تا ب - تا ج - تا د - تا ه

36- کدام مورد زیر در سطح سلولی در بیماری آلزایمر مشاهده نمی گردد

الف - Amyloid plaques ب - Neurofibrillary tangles
ج - توده های فعالیت سیناپس نورون
د - تحریک - نواحی نورون

37- کدام ناحیه مغز در هنگام صحبت کردن فعالتر است

الف - ناحیه آمیگاه ب - ناحیه پس سری ج - ناحیه - د - ناحیه

38- به دنبال برخورد فوتون به رود و سین

الف - GMP تولید می شود
ب - نور - رتسپتور پیشین از پادیده سیناپسی آزاد می شود
ج - کانالهای سدیم حلقه دار - سدیم - سدیم - سدیم
د - مولکول - سدیم - سدیم - سدیم

39- درباره شکنجه چشم انسان، کدام گزینه درست است.

الف - ناسر نور باعث درازتر شدن گیرنده های نوری می شود
ب - ناسر نور باعث بسته شدن کانالهای سدیمی می شود
ج - ناسر نور باعث درازتر شدن گیرنده های نوری می شود
د - ناسر نور باعث بسته شدن کانالهای سدیمی می شود

40- سلولهای بویی (Hair Cells) در حلزون گوش داخلی، چه نوع گیرنده ای محسوب می شوند

الف - کمپوزیتور ب - یونیپولار ج - پل - د - ست

41- کدامک از موارد به در انتقال صوت در درون گوش نقش اساسی دارد

الف - سلول مژه دار داخلی ب - سلول مژه دار خارجی
ج - سلول مژه دار داخلی د - سلول مژه دار خارجی
الف - سلول مژه دار داخلی ب - سلول مژه دار خارجی
ج - سلول مژه دار داخلی د - سلول مژه دار خارجی

43- کمترین آستانه برای درک کدام حس و برای چه ماده ای وجود دارد

الف - بوی ب - چشایی ج - شنوایی د - لامسه

44- هیپوسدیم کلونایات کدام مورد زیر را تحریک می کند

الف - هیپوسدیم کلونایات ب - هیپوسدیم کلونایات
ج - هیپوسدیم کلونایات د - هیپوسدیم کلونایات

1 کدام گزینه زیر در مورد نوبت عصبانی درست است؟

- الف) آکوزان های IA فقط تغییر کیفیت هستند ای می روند.
- ب) آکوزان های II هم تغییر کیفیت هستند ای بی کیفیت نمی روند.
- ج) آکوزان های II صرفت کیفیت بیشتری از نوع IA دارند.
- د) آکوزان های IA فقط تغییر کیفیت هستند ای می رود.

2 وقتی که تغذیه کاملاً معتد شود همزمان با اقدامات نورون آفرایش یابد:

- الف) سنت اندام عصبان عصبان می شود و میزان تغذیه IA کم می شود.
- ب) عصبان منقبض نمی شود و میزان تغذیه IA زیاد می شود.
- ج) مقدار ایپالسن های آکوزان IA نسبت به تعداد آنها در هنگام تغذیه تنها بی القا کم می شود.
- د) مقدار ایپالسن های آکوزان IA نسبت به تعداد آنها در هنگام تغذیه تنها القا زیاد می شود.

3 کدامیک از فلکس های زیر در سیناپس است:

- الف) فلکس کششی عصب سه سر بازو
- ب) فلکس کششی عضلین عصب سه سر بازو
- ج) فلکس عصب کشیدار
- د) فلکس عصب سه سر یک چشم

4 کدام گزینه زیر در مورد درد درست نیست؟

- الف) Causalgia یک نوع درد نوروپاتی است
- ب) درد نوروپاتی در اثر آسیب به فیبره درد ایجاد می شود
- ج) درد مزمن معمولاً با NSAID پاسخ نمی دهد
- د) درد نوروپاتی می تواند در اثر آسیب به عصب ایجاد شود

5 کدام گزینه در مورد گیرنده های پاپینج درست است؟

- الف) گیرنده درازتر هستند
 - ب) معمولاً توسط A دنا عصب اعصاب می شوند
 - ج) گیرنده های با طولانی هستند
 - د) گیرنده های با تطابق سریع هستند
- P4PCO

14- \times قطع شش پستان در ناحیه Prepectal صورت بگیرد کدام گزینه زیر درست است؟
 الف- کبیله بینی چشم راست بزرگ می رود
 ب- امتداد بینی لیه بران هر دو چشم از دست می رود
 ج- امتداد بینی لیه بران چشم راست از پشت چشم راست می رود
 د- امتداد بینی لیه بران چشم راست از پشت چشم راست می رود

15- \times برای یک فیبر عصبی تازه اگر فاصله محرک های القوه نزدیک شود سرعت انتشار پیام عصبی:
 الف- ثابت می ماند
 ب- کاهش می یابد
 ج- افزایش می یابد
 د- چهار برابری می شود

17- کدام یک از انواع سلولهای عصبی در نخاع در حوزی مغزی عمل می کنند؟
 الف- میکروگلیا
 ب- سلولهای انجماد
 ج- فیبرهای نوروگلیا
 د- سلولهای گلیا

18- \times عامل ایجاد EPSP کدام است؟
 الف- باز شدن کانال های کلسیم
 ب- باز شدن کانال های سدیم
 ج- باز شدن کانال های پتاسیم
 د- باز شدن کانال های کلرید

19- \times EPSP
 الف- باعث اختلال در روی پوست حرکت می کند
 ب- باعث اختلال در روی پوست حرکت می کند
 ج- باعث اختلال در روی پوست حرکت می کند
 د- باعث اختلال در روی پوست حرکت می کند

20- کدام مورد در خصوص کنترل دروازه ای (gating) در حین خواب درست است؟
 الف- مهار گلوته آمینو گوتیک در دستگاه عصبی مرکزی
 ب- مهار گلوته آمینو گوتیک در دستگاه عصبی مرکزی
 ج- مهار گلوته آمینو گوتیک در دستگاه عصبی مرکزی
 د- مهار گلوته آمینو گوتیک در دستگاه عصبی مرکزی

21- \times کدام عصب در ناحیه قاعه مغز از طریق نخاع حرکت می کند؟
 الف- عصب اولاد
 ب- عصب دوم
 ج- عصب سوم
 د- عصب چهارم

22- \times کدام عصب در ناحیه قاعه مغز از طریق نخاع حرکت می کند؟
 الف- عصب اولاد
 ب- عصب دوم
 ج- عصب سوم
 د- عصب چهارم

23- \times کدام عصب در ناحیه قاعه مغز از طریق نخاع حرکت می کند؟
 الف- عصب اولاد
 ب- عصب دوم
 ج- عصب سوم
 د- عصب چهارم

24- \times کدام عصب در ناحیه قاعه مغز از طریق نخاع حرکت می کند؟
 الف- عصب اولاد
 ب- عصب دوم
 ج- عصب سوم
 د- عصب چهارم

25- در مورد عصبی که در نخاع حرکت می کند:
 الف- در نخاع حرکت می کند
 ب- در نخاع حرکت می کند
 ج- در نخاع حرکت می کند
 د- در نخاع حرکت می کند

Hand tremor - 2

بدن مرفین اثرات ضد درد خود در دو محیط: سطح خفنی مخاع و منطقه مغز اعصاب می کند
ج) گیرنده های مرفین در جسم سلولنی گانگلیونهای مخاع تولید و به محیط و مرکز
د) مرفین از طریق گیرنده های بیش سیدسی خود در سطح خفنی مخاع باعث کاهش آزادسازی ماده P می شوند

15- اگر قطع عصب بینایی در ناحیه Pretectal صورت بگیرد کدام گزینه زیر درست است؟

- الف) کل میدان بینایی چشم راست از بین می رود
- ب) میدان بینایی تیورال هر دو چشم از دست می رود
- ج) میدان بینایی نازل هر دو چشم از دست می رود
- د) میدان بینایی تیورال چشم راست و نازل چشم چپ از دست می رود.

16- برای یک فیبر عصبی میلین دار، اگر فاصله گره های رانویه شود یعنی سرعت انتشار پیام عصبی:

- الف- ثابت می ماند
- ب- دو برابر می شود
- ج- کمتر می شود
- د- چهار برابر می شود

17- کدامیک از انواع سلولهای گلیال به عنوان سد خونی مغزی عمل می کند

- الف- میکروگلیا
- ب- سلولهای اینتیم
- ج- الیگو گلیوسیت
- د- آستروسیت

18- عامل ایجاد EPSP کدام است

- الف- بار شدن کاتالهای کبر
- ب- بار شدن کاتالهای انتحالی بتسیم
- ج- بار شدن کاتالهای انتحالی سدیم
- د- بار شدن کاتالهای انتحالی کلیم و کبر

19- وقتی یک حشره بر روی پوست حرکت می کند اکسون اولین نورونی که این تحریک را منتقل می کند به کدام ناحیه ختم می شود.

- الف- عقده ریشه خفنی مخاع
- ب- شاخ خفنی مخاع در طرف مقعر
- ج- شاخ خفنی مخاع در طرف مدور
- د- شاخ خفنی مخاع در همان طرف

20- کدام مورد در خصوص کنترل دروازه ای (gating control) در حین درد درست است؟

- الف- مهار آرد سازی ماده P در شاخ خفنی مخاع
- ب- مهار گیرنده های آلدوژنیدی در شاخ خفنی مخاع
- ج- مهار گیرنده های آلدوژنیدی در شاخ خفنی مخاع
- د- تحریک گیرنده های موسکاری در شاخ خفنی مخاع

21- قنطع عرضی نیمه چپ محتاج کدام حس را در زیر ناحیه قطع شده از بین می برد؟

- الف- لمس
- ب- لامه دقیق است
- ج- لامه دقیق است چپ
- د- فشار است

22- هر چه شدت محرک بیشتر شود..... در نورون گیرنده بیشتر می شود

- الف- دامنه پتانسیل عمل
- ب- فرکانس پتانسیل عمل
- ج- تقاطع
- د- سرعت انتقال پیام عصبی

23- اطلاعات حسی کدام گیرنده ها از طریق مسیر ستون پشتی - بواز میانی تا قاعده می رسند

- الف- گیرنده اندام و تری گتری در عقده
- ب- گیرنده نورک عصب پشتی
- ج- گیرنده سرمای دست راست
- د- گیرنده های درد حسی

24- مدار نورونی در رفلکس کششی منکوبس کدام گزینه است

- الف- گیرنده در کی خفنی - آوران قاعده - نورون واسطه مهار - نورون حرکتی گم
- ب- گیرنده تاندومی گازی - آوران قاعده - نورون حرکتی گم - نورون مهار
- ج- گیرنده تاندومی گازی - آوران قاعده - نورون واسطه مهار - نورون حرکتی گم
- د- گیرنده در کی گن انشان - نورون واسطه مهار - نورون حرکتی گم - نورون مهار

25- در مورد منحنی کدام عبارات صحیح است

- الف- فیبرهای حره از روی دندون سلولهای بزرگتر منحنی می کنند
- ب- تحریک شدن از یک جهت مهار هسته های دندون منحنی است
- ج- منحنی منحنی است
- د- منحنی منحنی است

26- کدامیک از سلولهای درون منحنی از نوع حرکتی است

- الف- سلولهای حرکتی
- ب- سلولهای حرکتی
- ج- سلولهای حرکتی
- د- سلولهای حرکتی

27- کدامیک از علایم آسیب منحنی پانده

- الف- Hypertonia
- ب- Dysdiadochokinesia
- ج- Dysmetria
- د- Action tremor

۱) کدامیک از سلول های مغز زیر در مهارت های نقش دارند؟
۱. پروکتور ۲. داندار ۳. سیدی ۴. سلول هاگالانگلیوبینی

۲) کدام مورد ترانسپیت در مسیر جسم سیاه اهمیت دم دارند؟
۱. گابا ۲. DA ۳. سروتونین ۴. استیل کولین

۳) دو کدام مورد زیر در مدار زکلس کشتی ضروری نیست؟
۱. فیبرهای آوران قسی ۲. دوک عضلانی ۳. سونوزیرون ۴. اینترنرون مهارتی

۴) با قطع اعصاب زوج ۱۲ کدام بخش زبان مختل می شود؟

۱. بخش قسی زبان ۲. بخش قسی حرکتی زبان ۳. بخش حرکتی زبان ۴. انتقالی ایجاد نمی شود

۵) کلانسیسم تا غده رعادت کردن در یک مدار نورونی کدام است؟

۱. بسته شدن پیشرونده کانال ها کلسیمی
۲. بازماندن پیشرونده کانال ها پتاسیمی
۳. بازماندن طولانی مدت کانال های سدیمی
۴. بسته شدن پیشرونده کانال های سدیمی

۶) کدام بخش مسئول دید رنگی است؟

۱. V_1
۲. V_{3A}
۳. V_7
۴. V_8

۷) تجویز داروی لودودوپا در چه بیماری است؟

۱. هانتلگتون ۲. پارکینسون ۳. آلزایمر ۴. آرتاکسی قردرد

۸) تحریک هسته های سگزی فلی در قطعه ۷ اگر در طرف راست نفع باعث چه می شود؟

۱. آسیب درون قسی وضعی در طرف راست بدن
۲. مختل شدن انتقال حس درد در طرف چپ بدن
۳. آسیب درون قسی تنایز دو نقطه در طرف چپ بدن
۴. مختل شدن توانایی تشخیص اشیاء با پوست چپ

اشی ACTH - CRF

کاهش

۱۶- در استرس های شدید عصبی :
الف - غلظت قند خون کاهش می یابد
ب - ترشح ACTH کاهش می یابد
ج - ترشح هورمون رشد کاهش می یابد
د - ترشح هورمون رشد کاهش می یابد
۱۷- اگر بیماری دارای تومور در قشر غده آدرنال باشد، که به طور دائم میزان های زیاد آلدوسترون را ترشح می کند، چه اثراتی بر زوی مقدار کل پتاسیم و پتاسیم خون می گذارد؟

۱۸- همه عبارات زیر درست هستند به جز :

الف - PTH برای زندگی ضروری است

ب - غلظت پلاسمایی کلسیم در بیمارهای مزمن کلیوی کم ولی غلظت PTH بالا است.

ج - کلسی تونین از غده تیروئید ترشح شده و کلسیم پلاسمای را افزایش می دهد.

د - PTH، به طور غیر مستقیم جذب کلسیم را از روده افزایش می دهد.

ه - افزایش فسفات پلاسمای، افزایش ترشح PTH را موجب می شود.

۱۹- کدام یک از عبارات زیر درست است؟

الف - هورمون ها اعمال ساخته هدف را افزایش می دهند.

ب - هورمون های تیروئیدی جزو هورمونهای پروتئینی هستند.

ج - هورمون های گروه II اگر چه گیرنده آنها داخل ساخته می باشد ولی همگی آنها از کلسترول مشتق نشده اند.

د - گیرنده های هورمون های گروه II بعد از اتصال به هورمون به داخل ساخته حرکت می کنند.

۲۰- واجع به اثرات هورمون های تیروئیدی کدام عبارات زیر درست است؟

الف - تجمع کاروتن را در گردش خون افزایش می دهند.

ب - ضربان قلب و قدرت انقباضی را افزایش می دهند.

ج - غلظت کلسترول شده افزایش می دهند.

د - اثر عمده این هورمونهای در رشد و تکامل سلسله اعصاب، قبل از تولد موثرند.

ه - همه موارد فوق درست است.

21- Which of the following is produced by large amounts of glucocorticoids?

A- Normal responsiveness of fat deopths to norepinephrine.

B- Maintenance of normal vascular reactivity.

C- Increased excretion of a water load.

D- Inhibition of the inflammatory response.

E- Inhibition of ACTH secretion.

22- A high plasma Ca^{++} level causes:

A- Bone demineralization.

B- Increased formation of 1,25-dihydroxy chole calciferol.

C- Decreased secretion of calcitonin.

D- Decreased blood coagulability

E- Increased formation of 24,25-dihydroxycholecalciferol.

کدام یک از جملات زیر درست است؟

الف - ACTH، $1,25(OH)_2D_3$ و ADH از غده هیپوفیز ترشح می شوند.

ب - ADH ، $1,25(OH)_2D_3$ و ACTH از غده هیپوفیز ترشح می شوند.

ج - هورمون رشد، انسولین و ADH (گیرنده V_1)، جزو هورمونهای گروه II-C هستند.

د - کانکال آمین های مؤثر بر گیرنده های بنا، گلوکاگن، کانکال آمین های مؤثر بر گیرنده های آلفا-2، جزو هورمونهای گروه II-A هستند.

ه - ب، د

IP → ...

DA → P

ACTH - CRF

کاهش

افکار → ACTH

ACTH → II A I



ACTH, $1,25(OH)_2D_3$, ADH

P → G
ACTH → DA

۳۲- کدام یک از جملات زیر درست است؟

- الف - FSH در باخته های گرانولوزا باعث تبدیل کلسترول به آندروژن ها می شود.
- ب - کاهش پروژسترون و استروژن باعث شروع خونریزی در سیکل قاعدگی می شود.
- ج - LH در ادرار برای تست کردن حاملگی اندازه گیری می شود.
- د - LH در باخته های تکای داخلی باعث تبدیل آندروژن ها به استروژن می شود.

۳۳- کدام یک از عبارات زیر درست است:

- الف - Actin (Activin)، افزایش ترشح FSH را موجب می شود.
- ب - ریلاکسین (Relaxin)، از تخمدانها ترشح شده و گردن رحم را شل و نرم می نماید.
- ج - خارج کردن تخمدانها، قبل از هفته ششم، سقط جنین را موجب می شود.
- د - هورمون های استروژن، پروژسترون، پرولاکتین، کورتیزول، انسولین و رشد برای رشد پستانها ضروری هستند.
- ه - همه موارد فوق درست است.

۳۴- کدام یک از جملات زیر راجع به دستگاه تولید مثل زنانه درست است:

- الف - ترشح استروژن در مرحله قبل از تخمک گذاری به حداکثر میزان خود می رسد.
- ب - آندروژنها میل جنسی را دوره تخمک گذاری کاهش می دهند.
- ج - افزایش فشار در درون فولیکول عامل اصلی انفجار (پارگی) فولیکول است.
- د - افزایش LH در اواسط دوره چرخه قاعدگی ناشی از اثر فیدبک منفی استروژن است.
- ه - جسم زرد در پستانداران فقط استروژن و پروژسترون ترشح می کند.

۳۵- تغییرات هورمونی به کدام حادگی طبیعی است. جملات زیر توصیف شده است به جزء:

- الف - دفع استرادیول بیشترین مقدار خود را قبل از زایمان دارد.
- ب - ترشح hCG در سه ماهه سوم حاملگی بیشترین مقدار است.
- ج - ترشح سوماتوتاتروپین جفتی انسانی در سه ماهه آخر بارداری بیشترین مقدار است.
- د - ترشح اکسی توسین در سه ماهه اول بارداری بیشترین مقدار است.
- ه - ترشح ریلاکسین در سه ماهه اول بارداری بیشترین مقدار است.

36- Which of the following would be a single that ovulation is soon to occur:

- A: The cervical mucus becoming thick and sticky.
- B: An increase in body temperature.
- C: A marked rise plasma LH.
- D: An increase in plasma progesterone.

FSH, LH ↑

TRH ↑

TRH → TSH → T
CRH → ACTH → K

↓
کورتیزول
B-4
B

موفق باشید

دکتر محمد خاکساری

۴۵- کدام گزینه زیر در مورد مسیر کورتیکواسپینال درست است.

- الف) چهل درصد از نرونهاي آن از ناحیه SI و 5 و 7 برور من منشاء می گیرند.
- ب) مسیر کورتیکواسپینال جانبی در کنترل عضلات پروکسیمال دخالت دارد.
- ج) مسیر کورتیکواسپینال شکمی در کنترل عضلات دیستانال دخالت دارد.
- د) این مسیر کلا از نواحی حرکتی اصلی، مکمل و پیش حرکتی منشاء می گیرد.

۴۶- کدام گزینه زیر در مورد نرونهاي حرکتی صحیح نیست.

- الف) اکسون موتور نرونهاي تحتانی روی عضلات اسکلتی ختم می شوند.
- ب) تخریب موتور نرونهاي تحتانی موجب فلج شل و اتروفی عضلانی می شود.
- ج) در بیماری ALS موتور نرونهاي تحتانی صدمه دیده اند.
- د) در اثر تخریب موتور نرونهاي تحتانی علامت باینسکی مشاهده می شود.

۴۷- اگر در بیماری قطع ساقه مغز در ناحیه میان کولیکولوس تحتانی و فوقانی صورت پذیرد آنگاه:

الف) این فرد دچار decerebrate rigidity می شود

ب) این فرد دچار decorticate rigidity می شود

ج) باعث می شود که عضلات فلکسور هر چهار اندام دچار هیپراکتیویتی شوند

د) باعث می شود که عضلات فلکسور اندام فوقانی دچار هیپراکتیویتی شوند

۴۸- کدام گزینه زیر در مورد عقده های قاعده ای درست است.

الف) تخریب هسته ساب تالامیک موجب تحریک استریاتوم میشود

ب) تخریب هسته ساب تالامیک موجب تحریک گلوبوس پالیدوس میشود

ج) تخریب هسته ساب تالامیک موجب مهار گلوبوس پالیدوس میشود

د) تخریب هسته ساب تالامیک موجب بیماری هانتینگتون می شود

۴۹- کدام گزینه زیر در مورد بیماریهای عقده ای قاعده درست نیست.

الف) در بیماری هانتینگتون ترکیب تکراری سه نوکلئوتیدی CAG مشاهده میشود

ب) در بیماری هانتینگتون یک ژن معیوب بر روی بازوی کوتاه کروموزم چهار دیده می شود

ج) در بیماری هانتینگتون حرکات نابجا کرمی شکل پیوسته مشاهده می شود

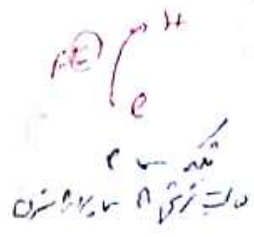
د) در آتاکسی فردیش تکرار سه نوکلئوتیدی GAA در ناحیه اکرون مشاهده می شود

داشتن غده هیپوفیز قدامی منجر به:
الف - هیپرتروفی غده تیروئید می شود



- ب - افزایش ساخت T4 می شود
- د - ایجاد گوانتر می شود.

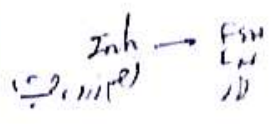
کاهش ساخت هورمونهای تیروئیدی می شود
۲۵ - کدام یک از جملات زیر غلط است؟



الف - در نیمه دوم سیکل ماهانه هم استروژن و هم پروژسترون ترشح می شوند.
ب - حداکثر غافلت LH و FSH در نیمه دوم سیکل ماهانه است.

ج - استروژن هم دارای اثرات فیدبک منفی و هم فیدبک مثبت بر روی هیپوفیز می باشد.
د - استروژن باعث افزایش حجم و تکثیر توده سلولهای اندومتر بوم در نیمه اول سیکل ماهانه می شود.

۲۶ - پروژسترون دارای کدام یک اعمال زیر نیست؟
الف - مهار ترشح FSH و LH



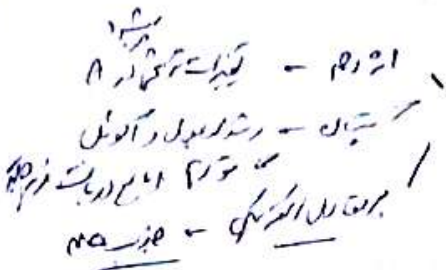
ب - افزایش اندومتر بوم ترشحی

ج - کاهش درجه حرارت بدن

د - مخالفت با اثرات استروژن بر روی باخته های میومتر بوم

۲۷ - کدام یک از جملات زیر درست است؟

الف - اینهمین A مهمترین مهار کننده ترشح FSH از هیپوفیز قدامی در فاز فولیکولی می باشد.
ب - FSH عامل تخمک گذاری در جنس ماده است.



ج - تقسیم دوم میوز تخمک به هنگام فاز فولیکولی سیکل قاعدگی رخ می دهد.

د - FSH محرک گامتوزن و LH بیشتر نقش در تولید هورمونهای جنسی دارد

۲۸ - راجع به تستوسترون همه عبارات زیر درست است به جز:



الف - تولید بیضه های جنین تولید می شود.

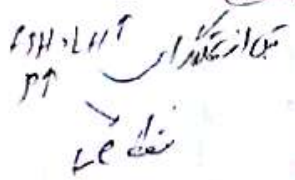
ب - تستوسترون از نظر فیزیولوژیکی فعال ، اما دی هیدروتستوسترون غیر فعال است.

ج - هورمون آنابولیک بوده و ترشح عدد سیاه را هم غلیظ نموده و هم افزایش می دهد.

د - ایجاد کننده رفتارهای روانی مردانه در جنس نر است.

۲۹ -

یک مرد بیمار ۱۷ ساله که بیضه آن به علت فقدان ژنتیکی گیرنده های آندروژن به تستوسترون حساس نیست، کدام یک از یافته های زیر را نشان می دهد؟



الف - کاهش غلظت دی هیدروتستوسترون

ب - نمو طبیعی مجرای مولرین

ج - از دست دادن اندامهای تناسلی داخلی

د - باروری طبیعی

۳۰ - کدام یک از جملات زیر راجع به استروژن ها درست نیست؟

الف - استریول یک استروژن قویتر از استرادیول است.

ب - استروژن رشد مجاوری پستان را موجب می شود.

ج - درمان طولانی با استروژن هیپرتروفی آندومتر را موجب می شود.

د - فعالیت انقباضی لوله های رحمی و هم چنین ضربان مزکها را در آنها افزایش می دهد.

۳۱ - کدام یک از عبارات زیر درست است؟

الف - اسپرم هایی که زودتر به لوله های رحمی می رسند، نقش بیشتری در باوری دارند.

ب - تخمک بارور شده بعد از رسیدن به رحم شروع به تکثیر می نماید.

ج - مدت زمانی که تخمک توانایی بارور کردن را دارد، بیشتر از همین مدت زمان در اسپرم است.

د - در انسان مساعد سازی اسپرم لازم نیست.

۱- مهمترین گروه های بیو شیمیایی هورمون ها شامل:

- الف - هورمونهای استروئیدی
- ب - پروتئینی یا پپتیدی
- ج - اسیدهای آمینه ای (نیروژنیک)
- د - لیپو پروتئینی

۲- کدام یک از جملات زیر راجع به هورمون پاراتیروئید درست است:

- الف - موقعی که کلسیم سرم خیلی بالاست ترشح می شود.
- ب - ویتامین D را غیر فعال می کند.
- ج - موقعی که کلسیم سرم خیلی پائین است ترشح می شود.
- د - عمل آن با عمل کلسی تونین مشابه است.
- ه - فرم فعال مناسب آن به ویتامین K احتیاج دارد.

۳- تولید یا ترشح آلدوسترون تحت تأثیر همه عوامل یا مواد ذیل قرار می گیرد، به جزء:

- الف - میزان کلسیم پلاسما
- ب - ACTH
- ج - احتیاج نمک غذایی
- د - حجم خون
- ه - غلظت پلاسمایی پتاسیم

۴- علائم زیر در شخصی مشاهده شده است، حدس شما در مورد بیماری او چیست؟

- الف - میکرو تومور تالاموس
- ب - پرکاری غده تیروئید
- ج - تومور غده هیپوفیز
- د - تومور غده آدرنال

۵- اگر هیپوفیز از محل خود برداشته شده و در قسمت دیگری از بدن پیوند شود، ترشح هورمون های زیر کاهش می یابد، به جزء:

- الف - GH
- ب - ACTH
- ج - TSH
- د - پرولاکتین

۶- دیابت شیرین مشخص می شود به وسیله:

- الف - پر نوشی
- ب - پر خوری
- ج - پر ادراری
- د - مشاهده گلوکز در ادرار
- ه - همه موارد فوق

۷- انسولین دارای کدام یک از اعمال ذیل در کبد است:

- الف - کاهش ورود گلوکز
- ب - افزایش گلیکوژنز
- ج - افزایش گلوکوژنولیز
- د - افزایش کلیکوژنولیز

۸- راجع به اکسی توسین کدام عبارت زیر درست است:

- الف - به وسیله آدنوهیپوفیز ترشح می شود
- ب - جایگاه ذخیره آن هیپوفیز خلفی است
- ج - ترشح آن همراه با فعالیت عصبی نیست
- د - فقط دارای یک بافت هدف می باشد
- ه - ب، د

۹- کدام یک از جملات ذیل درست است؟

- الف - کنترل هیپوتالاموس بر روی تولید هورمون رشد فقط جنبه مثبت دارد.
- ب - هیپو گلیسمی (کاهش قند خون)، درد، ضربه، از طریق افزایش ترشح GHRLT ترشح GH را افزایش می دهند.
- ج - فاکتور مهار کننده پرولاکتین، مترشح از هیپوتالاموس است.
- د - تنها استرسی که سبب آزاد شدن TRH می شود، گرما است.

۳۲- کدام یک از جملات زیر درست است؟

- الف - FSH در باخته های گرانولوزا باعث تبدیل کلسترول به آندروژن ها می شود.
- ب - کاهش پروژسترون و استروژن باعث شروع خونریزی در سیکل قاعدگی می شود.
- ج - LH در ادرار برای تست کردن حاملگی اندازه گیری می شود.
- د - LH در باخته های تکای داخلی باعث تبدیل آندروژن ها به استروژن می شود.

۳۳- کدام یک از عبارات زیر درست است:

- الف - Actin (اکتین) ، افزایش ترشح FSH را موجب می شود.
- ب - ریلاکسین (Relaxin) ، از تخمدانها ترشح شده و گردن رحم را شل و نرم می نماید.
- ج - خارج کردن تخمدانها، قبل از هفته ششم، سقط جنین را موجب می شود.
- د - هورمون های استروژن، پروژسترون، پرولاکتین، کورتیزول، انسولین و رشد برای رشد پستانها ضروری هستند.
- ه - همه موارد فوق درست است.

۳۴- کدام یک از جملات زیر راجع به دستگاه تولید مثل زنانه درست است:

- الف - ترشح استروژن در مرحله قبل از تخمک گذاری به حداکثر میزان خود می رسد.
- ب - آندروژنها میل جنسی را دوره تخمک گذاری کاهش می دهند.
- ج - افزایش فشار در درون فولیکول عامل اصلی انفجار (پارگی) فولیکول است.
- د - افزایش LH در اواسط دوره چرخه قاعدگی ناشی از اثر فیدبک منفی استروژن است.
- ه - جسم زرد در پستانداران فقط استروژن و پروژسترون ترشح می کند.

۳۵- تغییرات هورمونی به کدام حادگی طبیعی است. جملات زیر توصیف شده است به جزء:

- الف - دفع استرادیول بیشترین مقدار خود را قبل از زایمان دارد.
- ب - ترشح hCG در سه ماهه سوم حاملگی بیشترین مقدار است.
- ج - ترشح سوماتوتاتروپین جفتی انسانی در سه ماهه آخر بارداری بیشترین مقدار است.
- د - ترشح اکسی توسین در سه ماهه اول بارداری بیشترین مقدار است.
- ه - ترشح ریلاکسین در سه ماهه اول بارداری بیشترین مقدار است.

36- Which of the following would be a single that ovulation is soon to occur:

- A: The cervical mucus becoming thick and sticky.
- B: An increase in body temperature.
- C: A marked rise plasma LH.
- D: An increase in plasma progesterone.

FSH, LH

TRH → TSH → T

CRH → ACTH → K

↓
کورتیزول
B-4
B

موفق باشید

دکتر محمد خاکساری

فرسودگی هورمون

10- راجع به ایپی نفرین و نور ایپی نفرین کدام یک عبارت زیر درست است؟
 الف - استرس و حالات فورینی (اورژانسی) موجب افزایش ترشح این دو هورمون می شود.
 ب - وجود مرکز (مغز) غده فوق کلیه برای حیات ضروری است.
 ج - ضربان و قدرت انقباضی قلب ایزوله (جدا شده از بدن) را افزایش می دهند.
 د - عضلات صاف عروق را شل (relax) نموده و کاهش فشار خون را موجب می شوند.
 (ه) الف و ج

فرسودگی هورمون
 انسولین - هیپوگلیسمی
 A
 B
 C
 D
 E

11- کدام یک از جملات زیر راجع به انسولین درست است؟
 الف - انسولین برای درمان هیپرگلیسمی (افزایش پتاسیم خون) مفید است.
 ب - فعالیت عضلانی در درمان دیابت قندی ممکن است مفید باشد.
 ج - دلیل پر خوری افراد مبتلا به دیابت قندی حذف اثر مهارتی مرکز سیری بر روی مرکز گرسنگی می باشد.
 د - در دیابت قندی کاتابولیسم چربی و پروتئین افزایش پیدا می کند.
 (ه) همه موارد فوق درست است

12- کدامیک از عبارات ذیل راجع به ADH (واژوپرسین) درست است؟
 الف - خونریزی موجب مهار نورون های سازنده ADH می شود.
 ب - ADH موجود در گردش خون افراد طبیعی معمولاً روی فشار خون اثر دارد.
 ج - دیابت بی مزه به علت افزایش در ترشح ADH بوجود می آید.
 د - کاهش فشار خون موجب کاهش ترشح ADH می شود.
 (ه) افزایش فشار اسمزی موجب افزایش ترشح ADH می شود.

TRH داده
 A
 B
 C
 D
 E

13- یک خانم جوان دارای پوستی کف آلود است، ضخامت پلاسمانی TSH او کم است، اما هنگامی که به او TRH داده می شود TSH به طور بارزی افزایش پیدا می کند، این فرد احتمالاً:
 الف - پرکاری تیروئید ناشی از تومور موجود در تیروئید دارد.
 ب - کم کاری تیروئید ناشی از احتلال اولیه در غده تیروئید دارد.
 ج - کم کاری تیروئید ناشی از نارسایی عمده و اولیه در غده هیپوفیز دارد.
 د - کم کاری تیروئید ناشی از نارسایی عمده و اولیه در هیپوتالاموس دارد.
 (ه) پرکاری تیروئید ناشی از نارسایی اولیه در هیپوتالاموس دارد.

CRF
 ACTH
 CAMP
 GHRH
 GH
 IGF-1
 A
 B
 C
 D
 E

14- کدام یک از جملات زیر درست است؟
 الف - تری فسفات آدنوزین تول افزایش وزود کلسیم را از خارج باخته به داخل ساخته موجب می شود.
 ب - افزایش کورتیزول آزاد در گردش خون به طریق فیدبک منفی ترشح CRH را مهار می کند.
 ج - استروژن هم دارای اثرات فیدبک منفی و هم فیدبک مثبت بر روی هیپوفیز می باشد.
 د - کاهش کلسیم خون به طریق فیدبک منفی کاهش PTH را موجب می شود.
 (ه) الف و ج

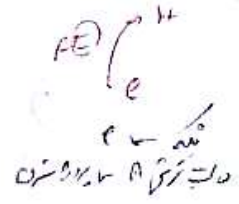
- 15- Which of the following are incorrectly paired?
- (A) Epinephrine: increased glycogenolysis in skeletal muscle
 - (B) Insulin: increased protein synthesis.
 - (C) Glucagon: increased gluconeogenesis.
 - (D) Progesterone: increased plasma glucose level.
 - (E) Growth hormone: increased plasma glucose level.

پیشوند
 A → G
 P → G
 I → G
 P → G
 I → G

۱۳

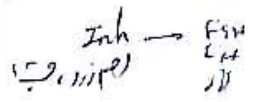
۱۴
بودن غده هیپوفیز قدامی منجر به:
الف - هیپرتروفی غده تیروئید می شود X
ب - کاهش ساخت هورمونهای تیروئیدی می شود

ب - افزایش ساخت T4 می شود
د - ایجاد گواتر می شود



۲۵ - کدام یک از جملات زیر غلط است؟
الف - در نیمه دوم سیکل ماهانه هم استروژن و هم پروژسترون ترشح می شوند

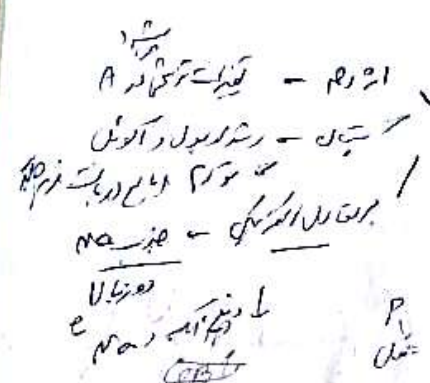
ب - حداکثر غلظت LH و FSH در نیمه دوم سیکل ماهانه است.
ج - استروژن هم دارای اثرات فیدبک منفی و هم فیدبک مثبت بر روی هیپوفیز می باشد.
د - استروژن باعث افزایش حجم و تکثیر توده سلولهای اندومتریم در نیمه اول سیکل ماهانه می شود.



۲۶ - پروژسترون دارای کدام یک اعمال زیر نیست؟
الف - مهار ترشح FSH و LH
ب - افزایش اندومتریم ترشعی
ج - کاهش درجه حرارت بدن
د - مخالفت با اثرات استروژن بر روی بافته های میومتریم

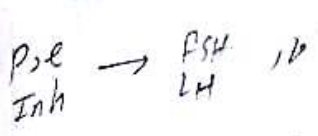
۲۷ - کدام یک از جملات زیر درست است؟
الف - اینهمین مهمترین مهار کننده ترشح FSH از هیپوفیز قدامی در فاز فولیکولی می باشد
ب - FSH عامل تخمک گذاری در جنس ماده است.
ج - تقسیم دوم میوز تخمک به هنگام فاز فولیکولی سیکل قاعدگی رخ می دهد.
د - FSH محرک گامتوزن و LH بیشتر نقش در تولید هورمونهای جنسی دارد

۲۸ - راجع به تستوسترون همه عبارات زیر درست است به جز:
الف - تولید بیضه های جنینی تولید می شود.
ب - تستوسترون از نظر فیزیولوژیک فعال ، اما دی هیدروتستوسترون غیر فعال است.
ج - هورمون آنابولیک بوده و ترشح عدد سیاه را هم غلیظ نموده و هم افزایش می دهد.
د - ایجاد کننده رفتارهای روانی مردانه در جنس نر است.

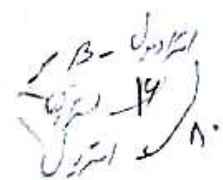


۲۹ - یک مرد بیمار ۱۷ ساله که بیضه آن به علت فقدان ژنتیکی گیرنده های آندروژن به تستوسترون حساس نیست، کدام یک از یافته های زیر را نشان می دهد؟
الف - کاهش غلظت دی هیدروتستوسترون
ب - نمو طبیعی مجرای مولرین
ج - از دست دادن آنکامهای تناسلی داخلی
د - باروری طبیعی

۳۰ - کدام یک از جملات زیر راجع به استروژن ها درست نیست؟
الف - استریول یک استروژن قویتر از استرادیول است.
ب - استروژن رشد مجاوری پستان را موجب می شود.
ج - درمان طولانی با استروژن هیپرتروفی آندومتر را موجب می شود.
د - فعالیت انقباضی لوله های رحمی و هم چنین ضربان مزکها را در آنها افزایش می دهد.



۳۱ - کدام یک از عبارات زیر درست است؟
الف - اسپرم هایی که زودتر به لوله های رحمی می رسند، نقش بیشتری در باوری دارند.
ب - تخمک بارور شده بعد از رسیدن به رحم شروع به تکثیر می نماید.
ج - مدت زمانی که تخمک توانایی بارور کردن را دارد، بیشتر از همین مدت زمان در اسپرم است.
د - در انسان مساعد سازی اسپرم لازم نیست.



Handwritten notes and diagrams on the left side of the page, including a diagram of FSH and LH relationships and some text.

از کتله‌ها گرفته می‌شود و مورد شوکت عضلانی درست است.

- ب) آورتهای Ia به فیر کیه هسته ای دینابیک نمی روند ✓
- د) آورتهای Ia فقط به فیر زنجیره هسته ای می رود.

تجربه که تخیه گنگلیمونورون همزمان با الفاموتورون افزایش یابد:

- الف - عدد حسی می شود - میزان تخیه Ia زیاد می شود.
- ب - عدد حسی می شود - تعداد آنها در هنگام تخیه تهی القا کم می شود.
- د - عدد حسی می شود - تعداد آنها در هنگام تخیه تهی القا زیاد می شود.

کتله‌ها که در قطبهای زیر عصبی است:

- ب) رفلکس کششی (میکس) عضله سه سر بارو ✓
- د) رفلکس نوری مردمک چشم

- ب) درد نوروباتی در اثر آسیب به گیرنده درد ایجاد می شود.
- د) درد نوروباتی می تواند در اثر آسیب به عصب ایجاد شود.

کتله‌ها که در عصب نوروپاتی در عصب است:

- ب) NSAID - مسکن سی دهد
- د) NSAID - مسکن سی دهد

کتله‌ها که در عصب نوروپاتی در عصب است:

- ب) NSAID - مسکن سی دهد
- د) NSAID - مسکن سی دهد ✓

کتله‌ها که در عصب نوروپاتی در عصب است:

- ب) گیرنده مرکزی در سطح پوست بوده و مهار در بافتی که چنگ دارد ✓
- د) گیرنده مرکزی در عمق پوست بوده و دارای تضائق سریع می باشد

کتله‌ها که در عصب نوروپاتی در عصب است:

- د) قانون اولزی ویزه برای عصب ✓
- ج) قانون بروکس

کتله‌ها که در عصب نوروپاتی در عصب است:

- ب) سلولهای دو قطبی می توانند فقط دپلاریزه شوند ✓
- د) سلولهای دو قطبی قادر به تولید پتانسیل عمل هستند

کتله‌ها که در عصب نوروپاتی در عصب است:

- ب) مسیر Where در پردازش فرم و رنگ دخیل است.
- د) مسیر Where با سلولهای گانگلیونی P در ارتباط است

کتله‌ها که در عصب نوروپاتی در عصب است:

- ب) میکروتوما - نوک apex ✓
- د) استخوان رکاب (stapes) - درجه گرد (round)

کتله‌ها که در عصب نوروپاتی در عصب است:

- ب) روی اشعاعی درسی بی ای A دکا دارد ✓
- د) روی اشعاعی درسی بی ای C افرا دارد

کتله‌ها که در عصب نوروپاتی در عصب است:

- د) کانویوید ✓
- ب) کانویوید

۱ کدام گزینه زیر در مورد تکمیل عفتی درست است؟

الف) آوران های Ia فقط تغییر گسیح هسته ای می روند.

ب) آوران های II به تغییر گسیح هسته ای نیاز نیستند.

ج) آوران های II حرکت هدایت بیشتری از نوع Ia دارند.

د) آوران های Ia فقط تغییر تجمیره هسته ای می روند.

۲ وقتی که تغلیه با ماستر ترون همزمان با القاصد ترون انراش باید:

الف) مدت انقباض عتله طولانی تر می شود و میزان تغلیه Ia کم می شود.

ب) عتله منقبض نمی شود و میزان تغلیه Ia زیاد می شود.

ج) مقدار ایپالسن های آوران Ia نسبت به مقدار آنها در هنگام تغلیه تنها بی القاصد می شود.

د) مقدار ایپالسن های آوران Ia نسبت به مقدار آنها در هنگام تغلیه تنها زیاد می شود.

۳ کدامیک از رفلکس های زیر در سینه ایچ است:

الف) رفلکس کششی عتله سه سر بازو

ب) رفلکس کششی عضلین عتله سه سر بازو

ج) رفلکس عقب کشیدنی

د) رفلکس یوزی سر تک چشم

۴ کدام گزینه زیر در مورد درد درست نیست؟

الف) *causalgia* یک نوع درد نوروپاتی است

ب) درد نوروپاتی مدار آسیت به تیره درد ایجاد می شود

ج) درد مزمن معمولاً به نواکس NSAID پاسخ نمی دهد

د) درد نوروپاتی می تواند مدار آسیت به عصب ایجاد شود

۵ کدام گزینه در مورد لیدنه های با چینی درست است؟

الف) لیدنه در اثر چینی

ب) معمولاً بوسیله A دنا عصب دهن می شوند

ج) لیدنه های با نواکس استند ~~د) لیدنه های با نواکس سریع هستند P4PCO~~

اشی ACTH - CRF

کاهش

۱۶- در استرس های شدید عصبی :
الف - غلظت قند خون کاهش می یابد
ب - ترشح ACTH کاهش می یابد
ج - ترشح هورمون رشد کاهش می یابد
د - ترشح هورمون رشد کاهش می یابد
۱۷- اگر بیماری دارای تومور در قشر غده آدرنال باشد، که به طور دائم میزان های زیاد آلدوسترون را ترشح می کند، چه اثراتی بر زوی مقدار کل پتاسیم و پتاسیم خون می گذارد؟

۱۸- همه عبارات زیر درست هستند به جز :

الف - PTH برای زندگی ضروری است

ب - غلظت پلاسمایی کلسیم در بیمارهای مزمن کلیوی کم ولی غلظت PTH بالا است.

ج - کلسی تونین از غده تیروئید ترشح شده و کلسیم پلاسمای را افزایش می دهد.

د - PTH، به طور غیر مستقیم جذب کلسیم را از روده افزایش می دهد.

ه - افزایش فسفات پلاسمای، افزایش ترشح PTH را موجب می شود.

۱۹- کدام یک از عبارات زیر درست است؟

الف - هورمون ها اعمال ساخته هدف را افزایش می دهند.

ب - هورمون های تیروئیدی جزو هورمونهای پروتئینی هستند.

ج - هورمون های گروه II اگر چه گیرنده آنها داخل ساخته می باشد ولی همگی آنها از کلسترول مشتق نشده اند.

د - گیرنده های هورمون های گروه II-8 بعد از اتصال به هورمون به داخل ساخته حرکت می کنند.

۲۰- واجع به اثرات هورمون های تیروئیدی کدام عبارات زیر درست است؟

الف - تجمع کاروتن را در گردش خون افزایش می دهند.

ب - ضربان قلب و قدرت انقباضی را افزایش می دهند.

ج - غلظت کلسترول شده افزایش می دهند.

د - اثر عمده این هورمونهای در رشد و تکامل سلسله اعصاب، قبل از تولد موثرند.

ه - همه موارد فوق درست است.

21- Which of the following is produced by large amounts of glucocorticoids?

A- Normal responsiveness of fat deopths to norepinephrine.

B- Maintenance of normal vascular reactivity.

C- Increased excretion of a water load.

D- Inhibition of the inflammatory response.

E- Inhibition of ACTH secretion.

22- A high plasma Ca^{++} level causes:

A- Bone demineralization.

B- Increased formation of 1,25-dihydroxy chole calciferal.

C- Decreased secretion of calcitonin.

D- Decreased blood coagulability

E- Increased formation of 24,25-dihydroxycholecalciferol.

کدام یک از جملات زیر درست است؟

الف - ACTH, heG, LH او گاسترین جزو هورمون های گروه II-A هستند.

ب - ACTH, heG, ADH (گیرنده V_2) و PTH، جزء هورمونهای گروه II-A می باشند.

ج - هورمون رشد، انسولین و ADH (گیرنده V_1)، جزو هورمونهای گروه II-C هستند.

د - کانکال آمین های مؤثر بر گیرنده های بنا، گلوکاگن، کانکال آمین های مؤثر بر گیرنده های آلفا-2، جزو هورمونهای گروه II-A هستند.

ب، د

$P \rightarrow G$
 $\alpha_2 \rightarrow DA$

۹) کدام تریزیم زیر در مورد کبیرنده های حساس درست است؟

- الف) آئیرنده مدکل در عمق پرست بوده و میدان دید آنش کوچک دارد.
- ب) سطح کوبیت
- ج) سطح بونیت
- د) دارای تطابق سریع می باشد.

۱۰) کبیرنده های با تطابق سریع کدام ویژگی را در نظر نمی آورند؟

- ا) این اصل که ریشم نیستی تقاع حساس در ریشم شامی تقاع کوبیتی است چنانچه آید؟
- ب) مکان شدت مدت آستانه
- ج) قانون ویر - فختد قانون بل - مارتندی قانون پیرو کیشن
- د) قانون آندری ویره

۱۱) کدام تریزیم زیر در مورد سبلیه هشتم درست است؟

- الف) تا بین سبلیه سلول های مخروطی باعث دیپلازیا سبلیه آفکامی شود.
- ب) سلول های ۲ قطبی می تواند فقط دیپلازیه شوند.
- ج) سلول های آماکرون قادر به تولید تیا سبیل عمل نیستند.
- د) سلول های ۲ قطبی قادر به تولید تیا سبیل عمل نیستند.

۱۲) کدام تریزیم در مورد مسیر what و where درست است؟

- الف) مسیر what در پردازش فرم و رنگ درخت است (مسیر where در پردازش فرم و رنگ درخت است)
- ب) مسیر what با سلول های ماگلیون M در ارتباط است (مسیر where با سلول های ماگلیون P در ارتباط است)
- ج) مسیر what با سلول های ماگلیون M در ارتباط است (مسیر where با سلول های ماگلیون P در ارتباط است)

۱۳) کدامیک از موارد زیر به صورت نادرست مندرج شده است؟

- الف) غشای پانچ - اندام کمرتی (ب) هلیکوتروما - نوکت (open) حلزون
- ب) پدیده هلمپاخ - دست استخوان هلیشی (د) استخوانهای (stapes) - سبلیه (round)

۱۴) کدام تریزیم زیر در مورد کبیرنده حشرات درست نیست؟

- الف) در لایه های سطحی پوست قرار دارند (ب) بر روی انتهای اندامی فیبر های A و با قرار دارند
- ج) بر روی انتهای اندامی فیبر های A و با قرار دارند
- د) بر روی انتهای اندامی فیبر های C قرار دارند.

۱۵) کدامیک از موارد زیر قادر به ایجاد آنا لیز (ب) و (د) نیستند؟

- الف) مرفین (ب) آنتاگونیست های
- ب) آنتاگونیست های
- ج) آنتاگونیست های
- د) آنتاگونیست های

۱۶) کانا بیدونید

بروشن ها توسط روند بینوستر وارر توپول پرورنیاں می شود جواب
اگرچه در صورتی که E_{CF} و E_{CF} چه تغییر می کند
افزایش - افزایش

اگر تولید این آب از ارمیق باشد کدام کمترین درست است؟ E_{CF} خلاف
اسمولاریته در برابر سید از بلا سها است. توپول ها علیه در برابر رقیق می شود

تس: هنده
در جریان مبارله معلوس کدام آب از عروق ربر در حالت رار در؟ عروق مستقیم
مرد ۸۵ ساله ای دچار دهیدراتاسیون است و ۴ روز است اسهال است در کدام یک از قسمت
کدام آب از موارد ربر باعث ایجاد اسیت می شود؟ E_{CF} خلاف

سیروریدی افزایش فشارت ها پورت کبد ماهش p_{25} ها علیه همه موارد

صدا کند میزان تولید این برای ماده p_{25} طور کامل از بلا سها یا می شود؟
جریان بلا سهای طبیعی
 E_{CF} خلاف

اگر توانستین فیله سوال او صده

کدام یک از موارد زیر از بازوفیل ها ترشح نمی شوند؟ E_{CF} خلاف
برادی کینین هیپتامین ماده کندانز انافیل کسی بروشن املر پایه

دمورر
مهم

بروشن

دمورر دیوریتیک ها

در کدام یک از موارد زیر دفع طبیعی منتریم افزایش می دهد. هیپرتنسی
کدام یک از کمترین ها زیر نادرست است؟ فشار هیپرولستاتیکی مویرگ حاد
دورپولی از فشار هیپرولستاتیکی سیستم سیدراست

راجع به این طریق و بود این طریق کدام یکک همات و بر درست است
 الف - اسبوس و حالات ورزشی ورزشی موجب افزایش ترشح این دو هورمون می شود
 ب - وجود مرکز امرا غده فوق کلیه برای حالت ضدوری است
 ج - ضربان و قدرت انقباض قلب ازوله احدا شده از بدن را افزایش می دهد
 د - عضلات صاف عروق و اسل (relax) بوده و کاهش فشار خون را موجب می شود
 ه - الف و ج

11 کدام یک از حملات زیر راجع به اسولین درست است؟

الف - اسولین برای درمان همه کلیه انواع نارسایی خون ا مفید است
 ب - معالجت عضلانی در درمان دیابت قندی ممکن است مفید باشد
 ج - فیل پروری افراد مبتلا به دیابت قندی بدون تر مهارتی هم کر سرف و روی مرکز گوسگی می باشد
 د - هو دیابت قندی گانهولسم جرمی و پروتئین افزایش پیدا می کند
 ه - الف و ج

12 کدامیک از عبارات ذیل راجع به ADH (وازیپوسین) درست است؟

الف - سوزش و سوزش موجب مهار ترشح های مبتدعه ADH می شود
 ب - ADH موجود در گراش خون افراد طبیعی معمولاً روی فشار خون اثر دارد
 ج - دیابت و مرده به علت افزایش ترشح ADH در بدن می آید
 د - کاهش فشار خون موجب کاهش ترشح ADH می شود
 ه - افزایش فشار اسمزی موجب افزایش ترشح ADH می شود

13 یک خانم جوان دارای پوست سفید بود اما به دلیل نارسایی TSH او که است اما هنگامی که به او TSH می شود TSH به طور مازدی افزایش پیدا می کند. این فرد احتمالاً

الف - پرکاری تیروئید ناشی از تومور موجود در غده تیروئید دارد
 ب - کم کاری تیروئید ناشی از اختلال اولیه در غده تیروئید دارد
 ج - کم کاری تیروئید ناشی از نارسایی غده و اولیه در غده هیپوفیز دارد
 د - کم کاری تیروئید ناشی از نارسایی غده و اولیه در هیپوتالاموس دارد
 ه - پرکاری تیروئید ناشی از نارسایی اولیه در هیپوتالاموس دارد

14 کدام یک از حملات زیر درست است؟

الف - روی عضلات اسکلتی افزایش بوده کلسیم را از خارج سلول به داخل راجع موجب می شود
 ب - افزایش کورتیزول اولاد در گراش خون به طریق مشابهی ترشح کالکراامها می کند
 ج - استروژن هم دارای اثرات ضدکلسیم می باشد ضدکلسیم است روی همه می باشد
 د - کلسیم کلسیم خون به طریق مشابهی کاهش PTH را موجب می شود
 ه - الف و ج

Which of the following are incorrectly paired?

A) Epinephrine: increased glycogenolysis in skeletal muscle

B) Insulin: increased protein synthesis

www.Talafile.com

Scanned by CamScanner

اثری ACTH - CRF

غظت قند خون افزایش می یابد

ترشح هورمون رشد کاهش می یابد

۱۶- در استرس های شدید عصبی: غظت قند خون کاهش می یابد
ج- ترشح ACTH کاهش می یابد

۱۷- اگر بیماری دارای تومور در قشر غده آدرنال باشد، که به طور دائم میزان های زیاد آلدوسترون را ترشح می کند، چه اثراتی بر زوی مقدار کل پتاسیم و سدیم خون می گذارد؟

۱۸- همه عبارات زیر درست هستند به جز:

الف - PTH برای زندگی ضروری است

ب - غظت پلاسمایی کلسیم در بیمارهای مزمن کلیوی کم ولی غظت PTH بالا است.

ج - کلسی تونین از غده تیروئید ترشح شده و کلسیم پلاسمای را افزایش می دهد.

د - PTH به طور غیر مستقیم جذب کلسیم را از روده افزایش می دهد.

ه - افزایش فسفات پلاسمای، افزایش ترشح PTH را موجب می شود.

۱۹- کدام یک از عبارات زیر درست است؟

الف - هورمون ها اعمال باخته هدف را افزایش می دهند.

ب - هورمون های تیروئیدی جزو هورمونهای پروتئینی هستند.

ج - هورمون های گروه I اگر چه گیرنده آنها داخل باخته می باشد ولی همگی آنها از کلسترول مشتق نشده اند.

د - گیرنده های هورمون های گروه II-A بعد از اتصال به هورمون به داخل باخته حرکت می کنند.

۲۰- راجع به اثرات هورمون های تیروئیدی کدام عبارت زیر درست است؟

الف - تجمع کربون را در گردش خون افزایش می دهند.

ب - ضربان قلب و قدرت انقباضی را افزایش می دهند.

ج - غظت کلسترول، غده کلسی را افزایش می دهند.

د - اثر عمده این هورمونهای در رشد و تکامل سلسله اعصاب، قبل از تولد موثرند.

ه - همه موارد فوق درست است.

21- Which of the following is produced by large amounts of glucocorticoids?

A- Normal responsiveness of fat depts to norepinephrine.

B- Maintenance of normal vascular reactivity.

C- Increased excretion of a water load.

D- Inhibition of the inflammatory response.

E- Inhibition of ACTH secretion.

22- A high plasma Ca^{++} level causes:

A- Bone demineralization.

B- Increased formation of 1,25-dihydroxy chole calciferol.

C- Decreased secretion of calcitonin.

D- Decreased blood coagulability

E- Increased formation of 24,25-dihydroxycholecalciferol.

۲۳- کدام یک از جملات زیر درست است؟

الف - ACTH، hcG، ADH (گیرنده V_2) و PTH، جزء هورمونهای گروه II-A هستند.

ب - ACTH، hcG، ADH (گیرنده V_1)، جزء هورمونهای گروه II-A می باشند.

ج - هورمون رشد، انسولین و ADH (گیرنده V_1)، جزء هورمونهای گروه II-C هستند.

د - کانکال آمین مؤثر بر گیرنده های بنا، گلو کالگن، کانکال آمین های مؤثر بر گیرنده های آلفا- دو، جزو هورمونهای گروه II-A هستند.

ه - ب، د

ACTH - CRF
ACTH - CRF
ACTH - CRF

۳۲ کدام یک از جملات زیر درست است؟

- الف - FSH در باخته های گرانولوزا باعث تبدیل کلسترول به آندروژن ها می شود.
- ب - کاهش پروژسترون و استروژن باعث شروع خونریزی در سیکل قاعدگی می شود.
- ج - LH در ادرار برای تست کردن حاملگی اندازه گیری می شود.
- د - LH در باخته های تکای داخلی باعث تبدیل آندروژن ها به استروژن می شود.

۳۳ کدام یک از عبارات زیر درست است:

- الف - Actin (اکتین) ، افزایش ترشح FSH را موجب می شود.
- ب - ریلاکسین (Relaxin) ، از تخمدانها ترشح شده و گردن رحم را شل و نرم می نماید.
- ج - خارج کردن تخمدانها، قبل از هفته ششم، سقط جین را موجب می شود.
- د - هورمون های استروژن، پروژسترون، پرولاکتین، کورتیزول، انسولین و رشد برای رشد پستانها ضروری هستند.
- ه - همه موارد فوق درست است.

۳۴ کدام یک از جملات زیر راجع به دستگاه تولید مثل زنانه درست است:

- الف - ترشح استروژن در مرحله قبل از تخمک گذاری به حداکثر میزان خود می رسد.
- ب - آندروژنها میل جنسی را دوره تخمک گذاری کاهش می دهند.
- ج - افزایش فشار در درون فولیکول عامل اصلی انفجار (پارگی) فولیکول است.
- د - افزایش LH در اواسط دوره چرخه قاعدگی ناشی از اثر فیدبک منفی استروژن است.
- ه - جسم زرد در پستانداران فقط استروژن و پروژسترون ترشح می کند.

۳۵ - تغییرات هورمونی به کدام حادگی طبیعی است. جملات زیر توصیف شده است به جزء:

- الف - دفع استرادیول بیشترین مقدار خود را قبل از زایمان دارد.
- ب - ترشح hCG در سه ماهه سوم حاملگی بیشترین مقدار است.
- ج - ترشح سوماتوتاتروپین جفتی انسانی در سه ماهه آخر آستانی بیشترین مقدار است.
- د - ترشح اکسی توسین در سه ماهه اول آستانی بیشترین مقدار است.
- ه - ترشح ریلاکسین در سه ماهه اول آستانی بیشترین مقدار است.

36- Which of the following would be a single that ovulation is soon to occur:

- A: The cervical mucus becoming thick and sticky.
- B: An increase in body temperature.
- C: A marked rise plasma LH.
- D: An increase in plasma progesterone.

FSH, LH ↑

TRH ↑

TRH → TSH → T
CRH → ACTH → K

↓
کوتیکول
B-A
B

موفق باشید

دکتر محمد خاکساری

۴۳۰

وقت: ۴۰ دقیقه

تاریخ:

رشته تحصیلی:

نام و نام خانوادگی: سید محمد حسینی

۱- مهمترین گروه های یو شیمیایی هورمون ها شامل:

- الف - هورمونهای استروئیدی
- ب - پروتئینی یا پپتیدی
- ج - اسیدهای آمینه ای (نیروزینی)
- د - لیپو پروتئینی

۲- کدام یک از جملات زیر راجع به هورمون پاراتیروئید درست است:

- الف - موقعی که کلسیم سرم خیلی بالاست ترشح می شود.
- ب - ویتامین D را غیر فعال می کند.
- ج - موقعی که کلسیم سرم خیلی پائین است ترشح می شود.
- د - عمل آن با عمل کلسی نوئین مشابه است.
- ه - فرم فعال مناسب آن به ویتامین K احتیاج دارد.

۳- تولید یا ترشح آلدوسترون تحت تأثیر همه عوامل یا مواد ذیل قرار می گیرد، به جزء:

- الف - میزان کلسیم پلاسما
- ب - ACTH
- ج - احتیاجات نمک غذایی
- د - حجم خون
- ه - غلظت پلاسمایی پتاسیم

۴- علائم زیر در شخصی مشاهده شده است، حدس شما در مورد بیماری او چیست؟

- الف - میکرو تومور تالاموس
- ب - پرکاری غده تیروئید
- ج - تومور در غده هیپوفیز
- د - تومور در غده آدرنال

۵- اگر هیپوفیز از محل خود برداشته شده و در قسمت دیگری از بدن پیوند شود، ترشح هورمون های زیر کاهش می یابد، به جزء:

- الف - GH
- ب - ACTH
- ج - TSH
- د - پرولاکتین

۶- دیابت شیرین مشخص می شود به وسیله:

- الف - پر نوشی
- ب - پر خوری
- ج - پر ادراری
- د - مشاهده گلوکز در ادرار

۷- انسولین دارای کدام یک از اعمال ذیل در کبد است:

- الف - کاهش ورود گلوکز
- ب - افزایش گلیکوژنز
- ج - افزایش گلوگونئوزنز
- د - افزایش کلیکوژنولیز

۸- راجع به اکسی توسین کدام عبارت زیر درست است:

- الف - به وسیله آدنوهیپوفیز ترشح می شود
- ب - جایگاه ذخیره آن هیپوفیز خلفی است
- ج - ترشح آن همراه با فعالیت عصبی نیست
- د - فقط دارای یک بافت هدف می باشد

۹- کدام یک از جملات ذیل درست است؟

- الف - کنترل هیپوتالاموس بر روی تولید هورمون رشد فقط جنبه مثبت دارد.
- ب - هیپو گلیسمی (کاهش قند خون)، درد، ضربه، از طریق افزایش ترشح GHRLT ترشح GH را افزایش می دهند.
- ج - فاکتور مهار کننده پرولاکتین، مترشح از هیپوتالاموس هستند.
- د - تنها استرسی که سبب آزاد شدن TRH می شود، گرما است.



۱- در مورد انطام درزی بلام صمغ است؟ اظهار نظر مستخرج کنید، و نحوه انتقال می دانند

۲- اگر استهلاک با یکت بوزدالن چشم می شود؟ ~~این سوال~~ استیصال

۳- بلام صمغ در روزهای سرد در آنجا می گذارد؟ عاده P

۴- بلام صمغ از لیزهای زرد میسوزد از بعد تقابلی می باید؟ لیزه یا چینی

۵- در مورد لیز - هنگام انجام صوت آزادی مطلب را بگویند بلام صمغ از بخش های کف است؟

۶- بلام صمغ در مورد علت ایجاد علقه در تاه درت صمغ است؟ به یاد بیاورید

۷- تا حدیک بلام صمغ عقده های مانده ای حرکات بدن نمی شود؟ جسم سینه

۸- لوزی کف است علت نهام در بلام صمغ از شدت نفوذ اجزای کور به تشنج زارده ای

۹- آنتی بیوتیک لیزهای بر صمغ دارد؟ ۵۰۰ دلی

۱۰- بلام صمغ در باره ضربت REM صمغ است؟ با افزایش \uparrow ارتعاش لولین است

۱۱- با برونش در لوزی و قابل شتر شوی صمغ لقلای در سطح شوی ایجاد می شود؟ تا زمانی در حدای لوزی صمغ

۱۲- مکانیسم حافظه عادت کردن بلام صمغ؟ سه شش روزنه مانع لیس ای

۱۳- بلام صمغ از لوزی سرور به مانده های عمر می هستند؟ سالی تا اتموس

۱۴- بلام صمغ در صورت تشنج صمغ است؟ سبب انتقال لوزی به تریخ حلال حدی

۱۵- بلام صمغ نام منفی زبال شهری است برای مصرف کننده بعدی برآمده دارد؟ جانبی می باشد

در من و مسئله
کتاب ۳۰۵
داشته
تاریخ
کتابخانه
در مسئله ۳۰۵ داشته
کتابخانه

کتاب در مسئله - داشته؟
۳۵۸ کتاب
افزایش یافته؟
افزایش یافته؟
کتاب از موارد زیر برود؟
کتاب از موارد زیر برود؟
کتاب از موارد زیر برود؟

کتاب از موارد زیر برود؟
کتاب از موارد زیر برود؟
کتاب از موارد زیر برود؟

چند
کتاب از موارد زیر برود؟
کتاب از موارد زیر برود؟
کتاب از موارد زیر برود؟
کتاب از موارد زیر برود؟
کتاب از موارد زیر برود؟

هر راه
کتاب از موارد زیر برود؟
کتاب از موارد زیر برود؟
کتاب از موارد زیر برود؟
کتاب از موارد زیر برود؟
کتاب از موارد زیر برود؟

کتاب از موارد زیر برود؟
کتاب از موارد زیر برود؟
کتاب از موارد زیر برود؟

کتاب از موارد زیر برود؟
کتاب از موارد زیر برود؟
کتاب از موارد زیر برود؟
کتاب از موارد زیر برود؟
کتاب از موارد زیر برود؟

۴۵- کدام گزینه زیر در مورد مسیر کورتیکواسپینال درست است.

- الف. جهت درصد از تروهای آن ناحیه SI و 5 و 7 برزمن منشاء می گیرند
- ب. مسیر کورتیکواسپینال جانبی در کنترل عضلات پروکسیمال دخالت دارد
- ج. مسیر کورتیکواسپینال شکمی در کنترل عضلات دیستانال دخالت دارد
- د. این مسیر کلا از نواحی حرکتی اصلی، مکمل و پیش حرکتی منشاء می گیرد.

۴۶- کدام گزینه زیر در مورد تروهای حرکتی صحیح نیست.

- الف. اکسون موتور تروهای تحتانی روی عضلات اسکلتی حتم می شوند
- ب. تحریک موتور تروهای تحتانی موجب فلج شل و اتروفی عضلانی می شود
- ج. در بیماری ALS موتور تروهای تحتانی صدمه دیده اند
- د. در اثر تحریک موتور تروهای تحتانی علائم بایسکی مشاهده می شود.

۴۷- اگر در بیماری قطع ساقه مغز در ناحیه میان کولیکولوس تحتانی و فوقانی صورت پدید آید:

الف. این فرد دچار decerebrate rigidity می شود

ب. این فرد دچار decorticate rigidity می شود

ج. باعث می شود که عضلات فلکسور هر چهار اندام دچار هیپرکتیویتی شوند

د. باعث می شود که عضلات فلکسور اندام فوقانی دچار هیپرکتیویتی شوند

۴۸- کدام گزینه زیر در مورد عقده های قاعده ای درست است.

الف. تحریک هسته ساب تالامیک موجب تحریک استریاتوم میشود

ب. تحریک هسته ساب تالامیک موجب تحریک گلوبوس پالیدوس میشود

✓ ج. تحریک هسته ساب تالامیک باعث مهار گلوتامینرگیک می شود

د. تحریک هسته ساب تالامیک موجب بیماری هانتینگتون می شود

۴۹- کدام گزینه زیر در مورد بیماریهای عقده ای قاعده درست نیست

الف. در بیماری هانتینگتون ترکیب نکروری سه نوکلئوتیدی CAG تکرار شده است

ب. در بیماری هانتینگتون یک ژن معیوب بر روی بازوی کوتاه کروموزوم 4 چهار دیده می شود

ج. در بیماری هانتینگتون حرکات ناخواه گرمی شکل پیوسته مشاهده می شود

د. در آنکس فردی مکرر رخه نوکلئوتیدی GAA در ناحیه نکرور مشاهده می شود

موفق باشید
دکتر نیلانی

میان ترم و لته خالصی

کدام پدیده داخل سبیل زعفران می باشد؟

اندلسین CRH ACTH کورتیزول +4

کدام پدیده در مورد ترشح هیپر است است؟

آیا T3G زیاد باشد می تواند باعث ترشح TSH در غده هیپوفیز شود؟

کدام پدیده در مقابل کورتیزول در غده هیپوفیز رخ می دهد؟

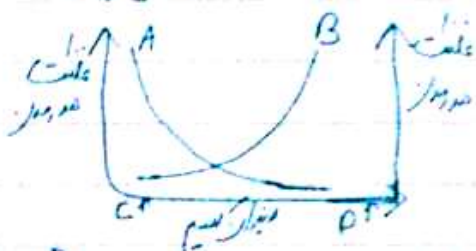
آیا اندلسین در غده هیپوفیز در مقابل کورتیزول حساس است؟

در پاسخ II

اقدامات پرستاری در هیپر است چیست؟

اعمال منیوب منفی در دوران پرستاری کدام است؟

FSH در



تغییرات هورمونی در دوران پرستاری

در مورد ADA افعی، احصا است؟

ASEMAN

LACH

مشاور استریت